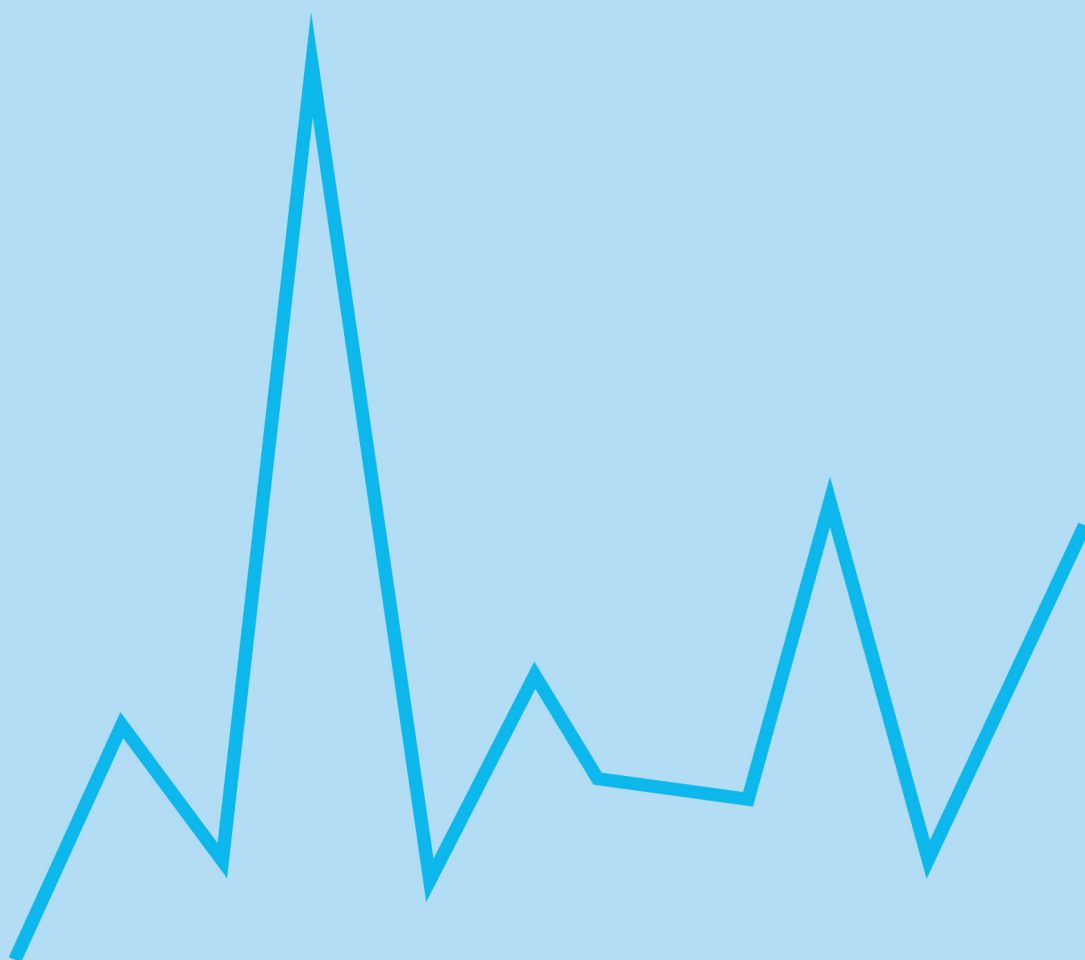


Bericht 2010

über die Verwaltung
und den Stand der
Stadtangelegenheiten



Bericht 2010

über die Verwaltung
und den Stand der
Stadtangelegenheiten

Bearbeitet vom Statistischen Amt und Wahlamt

Inhaltsverzeichnis

Seite

Stadtangelegenheiten

Bevölkerungsstand und Bevölkerungsentwicklung, langfristige Übersicht	1
Bevölkerungsentwicklung in der Zeit vom 31.12.1960 bis 30.09.2010	3
Bevölkerungsentwicklung in der Zeit vom 31.12.2000 bis 30.09.2010	3
Gliederung der Stadt	4
Bevölkerungsstand am 30.09.2010	5
Bevölkerungsentwicklung vom 01.01.2009 bis 31.12.2009 in den Ortsteilen	6
Bevölkerungsbewegung 2009 nach Monaten	10
Wanderungsbewegungen 2009	12
Umzüge innerhalb desselben Ortsteils im Jahr 2009	14
Bevölkerungsentwicklung	15
Eheschließungen, Lebenspartnerschaften und Vornamenstatistik	17
Ausländer/innen in Bremerhaven	18
Ausländer/innen am 30.09.2010	19
Sozialversicherungspflichtig beschäftigte Arbeitnehmer/innen in Bremerhaven	20
Arbeitsmarktlage in Bremerhaven	22
Fläche des Stadtgebietes nach Nutzungsarten	25
Bestand an Wohngebäuden und Wohnungen	26
Zugelassene Fahrzeuge	28

Ausgewählte Verwaltungsdaten

Personal

Personal des Magistrats	31
Versorgungsempfänger/innen	33
Ausbildungsplätze nach Berufen	34

Finanzen

Haushaltsvolumen (Haushaltssoll)	36
Haushaltsvolumen (Rechnungsergebnisse)	37

Schule

Allgemeinbildende und berufliche Schulen, Schüler/innen, Klassenverbände	39
Schülerzahlen nach Schulgattungen, Klassenverbände, Schulabgänger/innen	40

Kultur und Freizeiteinrichtungen

Stadttheater	44
Zoo am Meer, Historisches Museum Bremerhaven	45
Stadtbibliothek	45
Hallenbäder, Freibäder	46
Volkshochschule Bremerhaven	47

Soziales

Sozialhilfe außerhalb von Anstalten - Laufende Hilfen, Asylbewerberleistungsgesetz	48
Grundsicherung	49
Landespflegegeld	49
Kriegsopferfürsorge	50
Unterhaltssicherung	50
Schwerbehinderte Menschen	51
Gesetzliche Vertretung von Minderjährigen	52
Erziehungshilfe durch Fremdunterbringungen	52
Einzelfallhilfe im sozialen Dienst	54
Städtische Kindertagesstätten	54
Klinikum Bremerhaven Reinkenheide gGmbH	56
Wohngeld	57
Ausgestellte Berechtigungsscheine	58
Öffentlich geförderter Wohnungsbau (Neubau)	58

Bautätigkeit

Vergabe öffentlicher Aufträge im Baubereich	59
Bauleitplanung	59
Sanierung	60
Vermessungen und Bodenverkehrsgenehmigungen	60
Erteilte Baugenehmigungen	61
Fertiggestellte bauliche Anlagen	61
Umweltschutzangelegenheiten	62

Wirtschaftsförderung

Infrastrukturmaßnahmen	64
------------------------	----

Sicherheit

Einsätze der Feuerwehr	67
Ausgewählte Tätigkeiten der Schutzpolizei	68
Kriminalpolizei, ausgewählte Delikte	69
Polizeiliche Kriminalstatistik für das Jahr 2009	70

Besondere Schwerpunktthemen des Berichtsjahres

Ausbau der Angebote in der Kindertagespflege und Kindertagesstätten für unter 3-jährige Kinder (Fortsetzungsbericht)	73
Umsetzung eines präventiven Kinderschutzkonzeptes (Fortsetzungsbericht)	75
Schulentwicklung in Bremerhaven	78
Neue Ausstellungshalle der Kleintierzüchter bei den Stadthäusern	81

Stadtangelegenheiten

Bevölkerungsstand und Bevölkerungsentwicklung, langfristige Übersicht

Stichtag	Bevölkerung			Bevölkerungszu-/abnahme gegenüber dem Vorjahr		
	insgesamt	männlich	weiblich	insgesamt	männlich	weiblich
31.12.1960	141 085	67 368	73 717			
31.12.1961	142 441	67 992	74 449	1 356	624	732
31.12.1962	143 840	68 538	75 302	1 399	546	853
31.12.1963	144 127	68 509	75 618	287	- 29	316
31.12.1964	144 889	68 969	75 920	762	460	302
31.12.1965	146 220	69 524	76 696	1 331	555	776
31.12.1966	147 570	70 603	76 967	1 350	1 079	271
31.12.1967	148 036	70 994	77 042	466	391	75
31.12.1968	148 931	71 577	77 354	895	583	312
31.12.1969	148 779	71 538	77 241	- 152	- 39	- 113
31.12.1970 ¹⁾	140 721	66 659	74 062	-8 058	-4 879	-3 179
31.12.1971	141 711	67 578	74 133	990	919	71
31.12.1972	142 610	67 382	75 228	899	- 196	1 095
31.12.1973	142 875	67 784	75 091	265	402	- 137
31.12.1974	142 896	68 077	74 819	21	293	- 272
31.12.1975	142 384	68 081	74 303	- 512	4	- 516
31.12.1976	140 777	67 360	73 417	-1 607	- 721	- 886
31.12.1977	139 408	66 674	72 734	-1 369	- 686	- 683
31.12.1978	138 041	66 110	71 931	-1 367	- 564	- 803
31.12.1979	137 019	65 604	71 415	-1 022	- 506	- 516
31.12.1980	136 834	65 730	71 104	- 185	126	- 311
31.12.1981	136 037	65 403	70 634	- 797	- 327	- 470
31.12.1982	136 005	65 676	70 329	- 32	273	- 305
31.12.1983	135 674	65 720	69 954	- 331	44	- 375
31.12.1984	134 496	65 347	69 149	-1 178	- 373	- 805
31.12.1985	133 317	65 009	68 308	-1 179	- 338	- 841
31.12.1986	132 196	64 602	67 594	-1 121	- 407	- 714
31.12.1987 ²⁾	126 202	60 646	65 556	-5 994	-3 956	-2 038
31.12.1988	126 879	61 167	65 712	677	521	156
31.12.1989	129 907	62 987	66 920	3 028	1 820	1 208
31.12.1990	130 940	63 674	67 266	1 033	687	346
31.12.1991	130 882	63 628	67 254	- 58	- 46	- 12
31.12.1992	131 120	63 976	67 144	238	348	- 110

Stichtag	Bevölkerung			Bevölkerungszu-/abnahme gegenüber dem Vorjahr		
	insgesamt	männlich	weiblich	insgesamt	männlich	weiblich
31.12.1993	130 945	63 899	67 046	- 175	- 77	- 98
31.12.1994	130 262	63 542	66 720	- 683	- 357	- 326
31.12.1995	129 854	63 330	66 524	- 408	- 212	- 196
31.12.1996	128 064	62 441	65 623	-1 790	- 889	- 901
31.12.1997	125 978	61 438	64 540	-2 086	-1 003	-1 083
31.12.1998	123 815	60 410	63 405	-2 163	-1 028	-1 135
31.12.1999	121 674	59 345	62 329	-2 141	-1 065	-1 076
31.12.2000	120 330	58 834	61 496	-1 344	- 511	- 833
31.12.2001	119 248	58 440	60 808	-1 082	- 394	- 688
31.12.2002	118 585	58 221	60 364	- 663	- 219	- 444
31.12.2003	117 829	57 816	60 013	- 756	- 405	- 351
31.12.2004	117 005	57 533	59 472	- 824	- 283	- 541
31.12.2005	116 360	57 199	59 161	- 645	- 334	- 311
31.12.2006	115 959	57 163	58 796	- 401	- 36	- 365
31.12.2007	115 365	56 900	58 465	- 594	- 263	- 331
31.12.2008	114 573	56 694	57 879	- 792	- 206	- 586
31.12.2009	114 151	56 571	57 580	- 422	- 123	- 299
30.09.2010 ³⁾	113 840	56 470	57 370	- 311	- 101	- 210

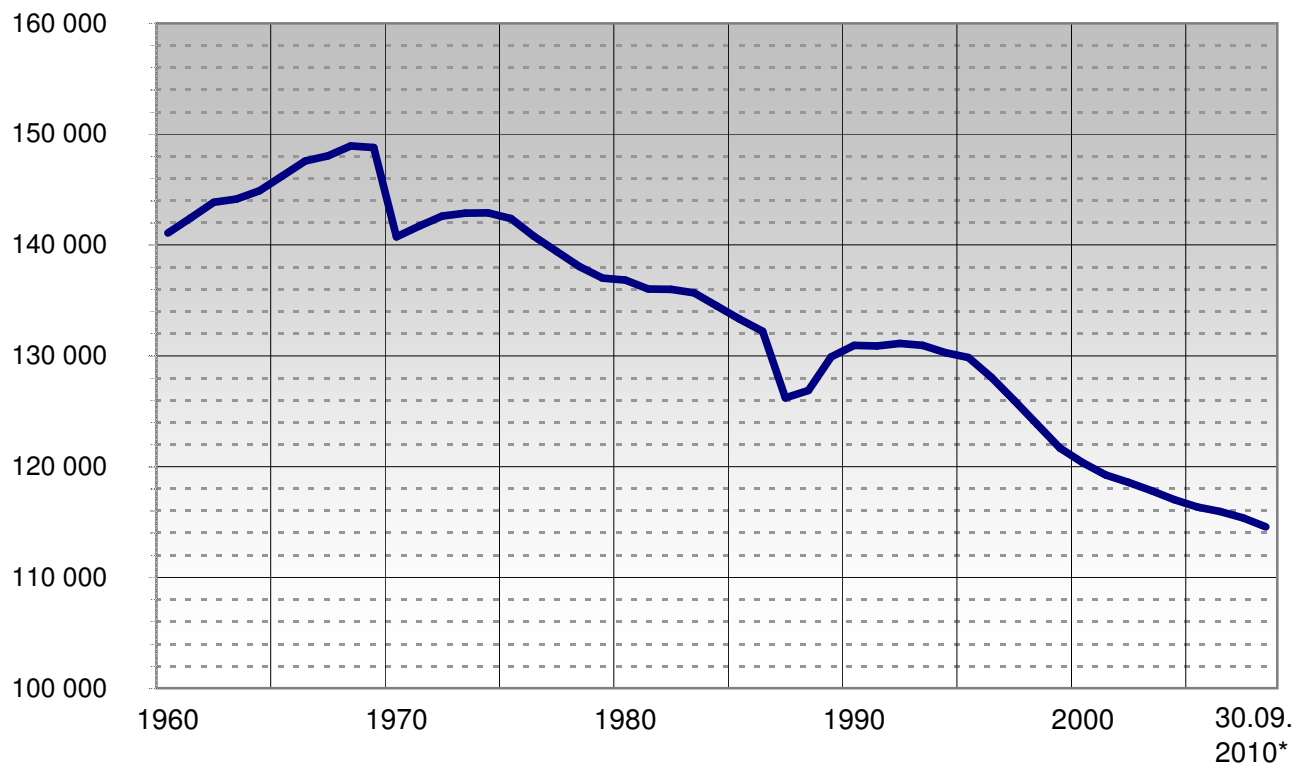
¹⁾ neue Basis für Mai 1970 durch die Volkszählung 1970

²⁾ neue Basis für Mai 1987 durch die Volkszählung 1987

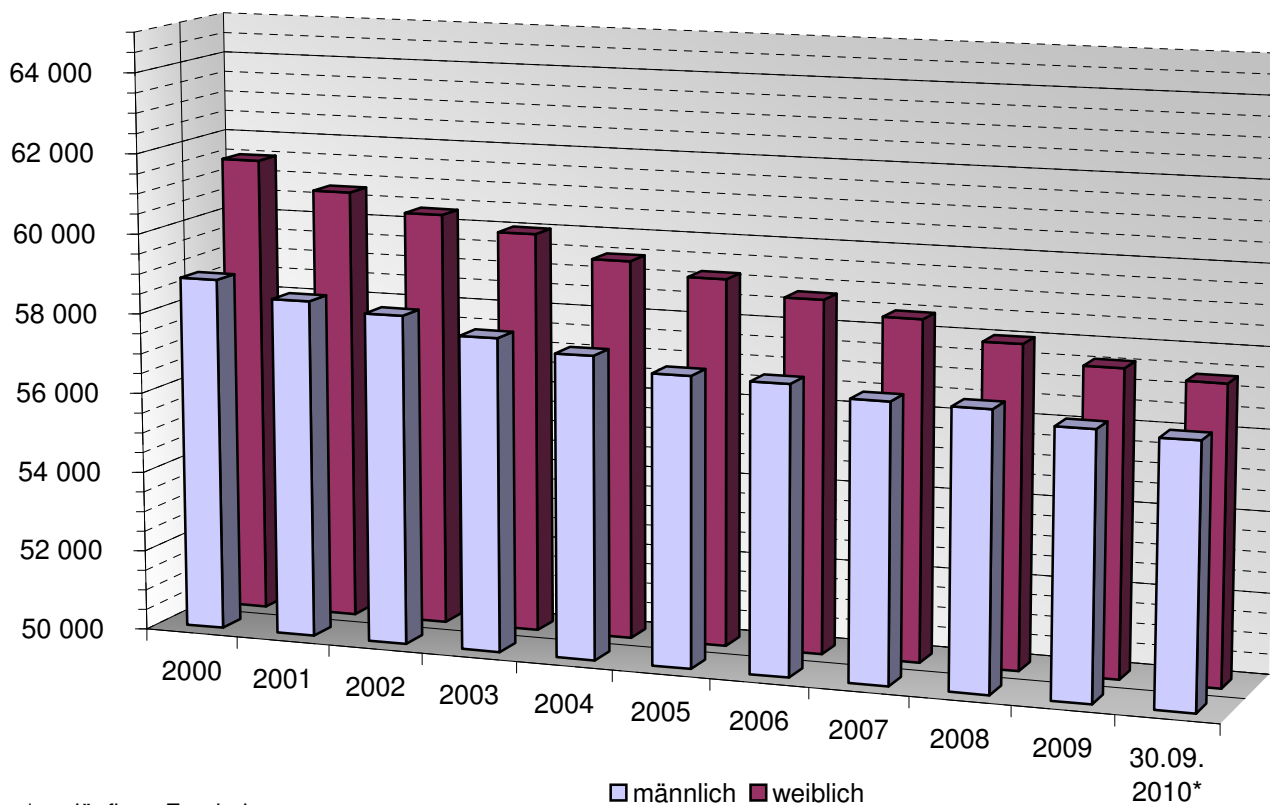
³⁾ vorläufiges Ergebnis

Alle Angaben dieses Berichtes stammen - sofern nichts anderes angegeben ist - aus der kommunalen Fortschreibung.

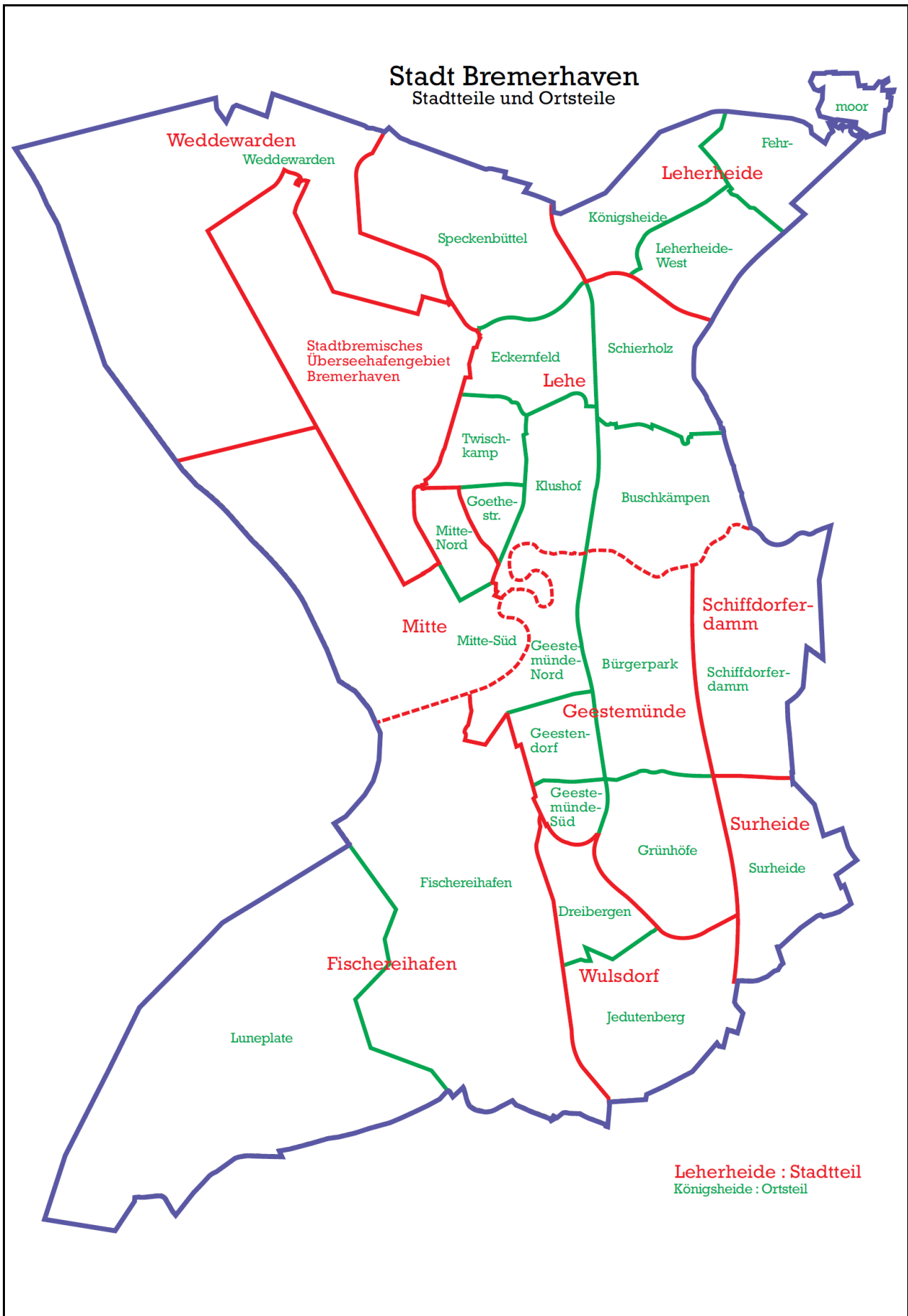
Bevölkerungsentwicklung in der Zeit vom 31.12.1960 bis 30.09.2010



Bevölkerungsentwicklung in der Zeit vom 31.12.2000 bis 30.09.2010



* vorläufiges Ergebnis



Bevölkerungsstand am 30.09.2010 (vorläufiges Ergebnis)

	männlich	weiblich	insgesamt	auf 1 km ²
Stand am 30.09.2010	56 470	57 370	113 840	1 213
Stand am 30.09.2009	56 608	57 599	114 207	1 448

Gliederung nach Stadt- und Ortsteilen männlich weiblich insgesamt

1 Stadtbezirk N o r d (nördlich der Geeste)

11	Stadtteil Weddewarden	275	260	535
111	Ortsteil Weddewarden	275	260	535

12	Stadtteil Leherheide	7 776	8 274	16 050
121	Ortsteil Königsheide	2 652	2 817	5 469
122	Ortsteil Fehrmoor	1 494	1 420	2 914
123	Ortsteil Leherheide-West	3 630	4 037	7 667

13	Stadtteil Lehe	18 359	18 075	36 434
131	Ortsteil Speckenbüttel	1 537	1 641	3 178
132	Ortsteil Eckernfeld	2 594	2 875	5 469
133	Ortsteil Twischkamp	2 252	2 142	4 394
134	Ortsteil Goethestraße	3 640	3 172	6 812
135	Ortsteil Klushof	4 809	4 741	9 550
136	Ortsteil Schierholz	3 162	3 133	6 295
137	Ortsteil Buschkämpen	365	371	736

14	Stadtteil Mitte	5 769	6 098	11 867
141	Ortsteil Mitte-Süd	2 333	2 531	4 864
142	Ortsteil Mitte-Nord	3 436	3 567	7 003

2 Stadtbezirk S ü d (südlich der Geeste)

21	Stadtteil Geestemünde	15 961	16 318	32 279
211	Ortsteil Geestemünde-Nord	3 636	3 343	6 979
212	Ortsteil Geestendorf	5 308	5 633	10 941
213	Ortsteil Geestemünde-Süd	1 425	1 619	3 044
214	Ortsteil Bürgerpark	2 585	2 653	5 238
215	Ortsteil Grünhöfe	3 007	3 070	6 077

22	Stadtteil Schiffdorferdamm	1 240	1 286	2 526
221	Ortsteil Schiffdorferdamm	1 240	1 286	2 526

23	Stadtteil Surheide	1 509	1 479	2 988
231	Ortsteil Surheide	1 509	1 479	2 988

24	Stadtteil Wulsdorf	5 456	5 455	10 911
241	Ortsteil Dreibergen	2 761	2 670	5 431
242	Ortsteil Jedutenberg	2 695	2 785	5 480

25	Stadtteil Fischereihafen	125	125	250
251	Ortsteil Fischereihafen	125	125	250
252	Ortsteil Luneplate ¹⁾	.	.	.

¹⁾ Die Angaben zum Ortsteil Luneplate sind aus Gründen der statistischen Geheimhaltung in den Angaben zum Ortsteil Fischereihafen enthalten.

Bevölkerungsentwicklung vom 01.01.2009 bis 31.12.2009 in den Ortsteilen

Ortsteil Stadtteil STADTBEZIRK	Geburten ¹⁾			Sterbefälle ²⁾		
	männlich	weiblich	insgesamt	männlich	weiblich	insgesamt
111 Ortsteil Weddewarden	1	1	2	1	0	1
11 Stadtteil Weddewarden	1	1	2	1	0	1
121 Ortsteil Königsheide	19	13	32	37	21	58
122 Ortsteil Fehrmoor	6	1	7	14	13	27
123 Ortsteil Leherheide-West	54	49	103	38	44	82
12 Stadtteil Leherheide	79	63	142	89	78	167
131 Ortsteil Speckenbüttel	10	8	18	20	20	40
132 Ortsteil Eckernfeld	16	16	32	40	100	140
133 Ortsteil Twischkamp	9	12	21	33	24	57
134 Ortsteil Goethestraße	40	39	79	48	29	77
135 Ortsteil Klushof	53	58	111	65	54	119
136 Ortsteil Schierholz	34	28	62	30	22	52
137 Ortsteil Buschkämpen	1	2	3	6	5	11
13 Stadtteil Lehe	163	163	326	242	254	496
141 Ortsteil Mitte-Süd	17	21	38	50	38	88
142 Ortsteil Mitte-Nord	42	29	71	42	55	97
14 Stadtteil Mitte	59	50	109	92	93	185
1 STADTBEZIRK NORD	302	277	579	424	425	849
211 Ortsteil Geestemünde-Nord	25	31	56	38	38	76
212 Ortsteil Geestendorf	59	34	93	73	62	135
213 Ortsteil Geestemünde-Süd	6	12	18	35	40	75
214 Ortsteil Bürgerpark	33	16	49	47	56	103
215 Ortsteil Grünhöfe	48	29	77	27	31	58
21 Stadtteil Geestemünde	171	122	293	220	227	447
221 Ortsteil Schiffdorferdamm	3	13	16	16	10	26
22 Stadtteil Schiffdorferdamm	3	13	16	16	10	26
231 Ortsteil Surheide	3	9	12	11	15	26
23 Stadtteil Surheide	3	9	12	11	15	26
241 Ortsteil Dreiberger	16	17	33	30	26	56
242 Ortsteil Jedutenberg	20	17	37	23	25	48
24 Stadtteil Wulsdorf	36	34	70	53	51	104
251 Ortsteil Fischereihafen	0	1	1	0	1	1
25 Stadtteil Fischereihafen	0	1	1	0	1	1
2 STADTBEZIRK SÜD	213	179	392	300	304	604
BREMERHAVEN INSGESAMT	515	456	971	724	729	1 453

¹⁾ Lebendgeborene ortsansässiger Mütter

²⁾ Ortsansässige

³⁾ räumliche Bewegung innerhalb und außerhalb des Stadtgebietes ohne Umzüge im selben Ortsteil

Wanderungsbewegung ³⁾						Geburten - (+)/ Sterbeüber- schuss (-)	Wanderungs- gewinn (+)/ - verlust (-)	Bevölkerungs- gewinn (+)/ - verlust (-)
Zuzüge			Fortzüge					
männlich	weiblich	insgesamt	männlich	weiblich	insgesamt			
16	21	37	24	29	53	1	- 16	- 15
16	21	37	24	29	53	1	- 16	- 15
201	197	398	220	216	436	- 26	- 38	- 64
74	76	150	100	99	199	- 20	- 49	- 69
428	441	869	369	396	765	21	104	125
703	714	1 417	689	711	1 400	- 25	17	- 8
113	101	214	107	121	228	- 22	- 14	- 36
359	322	681	322	247	569	- 108	112	4
382	332	714	379	351	730	- 36	- 16	- 52
735	538	1 273	747	620	1 367	2	- 94	- 92
923	738	1 661	1 013	788	1 801	- 8	- 140	- 148
247	236	483	251	257	508	10	- 25	- 15
21	19	40	18	18	36	- 8	4	- 4
2 780	2 286	5 066	2 837	2 402	5 239	- 170	- 173	- 343
396	354	750	376	302	678	- 50	72	22
643	593	1 236	657	646	1 303	- 26	- 67	- 93
1 039	947	1 986	1 033	948	1 981	- 76	5	- 71
4 538	3 968	8 506	4 583	4 090	8 673	- 270	- 167	- 437
468	418	886	448	441	889	- 20	- 3	- 23
892	763	1 655	774	719	1 493	- 42	162	120
163	187	350	123	133	256	- 57	94	37
334	264	598	334	220	554	- 54	44	- 10
346	281	627	386	343	729	19	- 102	- 83
2 203	1 913	4 116	2 065	1 856	3 921	- 154	195	41
84	86	170	91	104	195	- 10	- 25	- 35
84	86	170	91	104	195	- 10	- 25	- 35
56	79	135	74	70	144	- 14	- 9	- 23
56	79	135	74	70	144	- 14	- 9	- 23
346	280	626	306	245	551	- 23	75	52
209	208	417	241	200	441	- 11	- 24	- 35
555	488	1 043	547	445	992	- 34	51	17
33	15	48	23	10	33	0	15	15
33	15	48	23	10	33	0	15	15
2 931	2 581	5 512	2 800	2 485	5 285	- 212	227	15
7 469	6 549	14 018	7 383	6 575	13 958	- 482	60	- 422

Bevölkerungsentwicklung vom 01.01.2009 bis 31.12.2009 in den Ortsteilen

Ortsteil Stadtteil STADTBEZIRK	Bevölkerungsstand am 01.01.2009			Geburten- (+)/ Sterbeüberschuss (-)		
	männlich	weiblich	insgesamt	männlich	weiblich	insgesamt
111 Ortsteil Weddewarden	278	273	551	0	1	1
11 Stadtteil Weddewarden	278	273	551	0	1	1
121 Ortsteil Königsheide	2 674	2 882	5 556	- 18	- 8	- 26
122 Ortsteil Fehrmoor	1 526	1 482	3 008	- 8	- 12	- 20
123 Ortsteil Leherheide-West	3 550	3 939	7 489	16	5	21
12 Stadtteil Leherheide	7 750	8 303	16 053	- 10	- 15	- 25
131 Ortsteil Speckenbüttel	1 538	1 671	3 209	- 10	- 12	- 22
132 Ortsteil Eckernfeld	2 609	2 891	5 500	- 24	- 84	- 108
133 Ortsteil Twischkamp	2 274	2 210	4 484	- 24	- 12	- 36
134 Ortsteil Goethestraße	3 627	3 279	6 906	- 8	10	2
135 Ortsteil Klushof	4 954	4 845	9 799	- 12	4	- 8
136 Ortsteil Schierholz	3 162	3 127	6 289	4	6	10
137 Ortsteil Buschkämpen	371	372	743	- 5	- 3	- 8
13 Stadtteil Lehe	18 535	18 395	36 930	- 79	- 91	- 170
141 Ortsteil Mitte-Süd	2 368	2 471	4 839	- 33	- 17	- 50
142 Ortsteil Mitte-Nord	3 464	3 665	7 129	0	- 26	- 26
14 Stadtteil Mitte	5 832	6 136	11 968	- 33	- 43	- 76
1 STADTBEZIRK NORD	32 395	33 107	65 502	- 122	- 148	- 270
211 Ortsteil Geestemünde-Nord	3 619	3 317	6 936	- 13	- 7	- 20
212 Ortsteil Geestendorf	5 285	5 682	10 967	- 14	- 28	- 42
213 Ortsteil Geestemünde-Süd	1 427	1 602	3 029	- 29	- 28	- 57
214 Ortsteil Bürgerpark	2 587	2 656	5 243	- 14	- 40	- 54
215 Ortsteil Grünhöfe	2 987	3 110	6 097	21	- 2	19
21 Stadtteil Geestemünde	15 905	16 367	32 272	- 49	- 105	- 154
221 Ortsteil Schiffdorferdamm	1 267	1 316	2 583	- 13	3	- 10
22 Stadtteil Schiffdorferdamm	1 267	1 316	2 583	- 13	3	- 10
231 Ortsteil Surheide	1 553	1 498	3 051	- 8	- 6	- 14
23 Stadtteil Surheide	1 553	1 498	3 051	- 8	- 6	- 14
241 Ortsteil Dreiberger	2 729	2 669	5 398	- 14	- 9	- 23
242 Ortsteil Jedutenberg	2 730	2 802	5 532	- 3	- 8	- 11
24 Stadtteil Wulsdorf	5 459	5 471	10 930	- 17	- 17	- 34
251 Ortsteil Fischereihafen	115	120	235	0	0	0
25 Stadtteil Fischereihafen	115	120	235	0	0	0
2 STADTBEZIRK SÜD	24 299	24 772	49 071	- 87	- 125	- 212
BREMERHAVEN INSGESAMT	56 694	57 879	114 573	- 209	- 273	- 482

Wanderungs- gewinn (+) / -verlust (-)			Bevölkerungs- zunahme (+) / -abnahme (-)			Bevölkerungsstand am 31.12.2009		
männlich	weiblich	insgesamt	männlich	weiblich	insgesamt	männlich	weiblich	insgesamt
- 8	- 8	- 16	- 8	- 7	- 15	270	266	536
- 8	- 8	- 16	- 8	- 7	- 15	270	266	536
- 19	- 19	- 38	- 37	- 27	- 64	2637	2855	5492
- 26	- 23	- 49	- 34	- 35	- 69	1 492	1 447	2 939
59	45	104	75	50	125	3 625	3 989	7 614
14	3	17	4	- 12	- 8	7 754	8 291	16 045
6	- 20	- 14	- 4	- 32	- 36	1 534	1 639	3 173
37	75	112	13	- 9	4	2 622	2 882	5 504
3	- 19	- 16	- 21	- 31	- 52	2 253	2 179	4 432
- 12	- 82	- 94	- 20	- 72	- 92	3 607	3 207	6 814
- 90	- 50	- 140	- 102	- 46	- 148	4 852	4 799	9 651
- 4	- 21	- 25	0	- 15	- 15	3 162	3 112	6 274
3	1	4	- 2	- 2	- 4	369	370	739
- 57	- 116	- 173	- 136	- 207	- 343	18 399	18 188	36 587
20	52	72	- 13	35	22	2 355	2 506	4 861
- 14	- 53	- 67	- 14	- 79	- 93	3 450	3 586	7 036
6	- 1	5	- 27	- 44	- 71	5 805	6 092	11 897
- 45	- 122	- 167	- 167	- 270	- 437	32 228	32 837	65 065
20	- 23	- 3	7	- 30	- 23	3 626	3 287	6 913
118	44	162	104	16	120	5 389	5 698	11 087
40	54	94	11	26	37	1 438	1 628	3 066
0	44	44	- 14	4	- 10	2 573	2 660	5 233
- 40	- 62	- 102	- 19	- 64	- 83	2 968	3 046	6 014
138	57	195	89	- 48	41	15 994	16 319	32 313
- 7	- 18	- 25	- 20	- 15	- 35	1 247	1 301	2 548
- 7	- 18	- 25	- 20	- 15	- 35	1 247	1 301	2 548
- 18	9	- 9	- 26	3	- 23	1 527	1 501	3 028
- 18	9	- 9	- 26	3	- 23	1 527	1 501	3 028
40	35	75	26	26	52	2 755	2 695	5 450
- 32	8	- 24	- 35	0	- 35	2 695	2 802	5 497
8	43	51	- 9	26	17	5 450	5 497	10 947
10	5	15	10	5	15	125	125	250
10	5	15	10	5	15	125	125	250
131	96	227	44	- 29	15	24 343	24 743	49 086
86	- 26	60	- 123	- 299	- 422	56 571	57 580	114 151

Bevölkerungsbewegung 2009 nach Monaten

Monat	Geburten			Sterbefälle			Geburten-(+)/ Sterbeüber- schuss (-)
	männlich	weiblich	insgesamt	männlich	weiblich	insgesamt	
Januar	40	44	84	78	94	172	- 88
Februar	34	34	68	76	68	144	- 76
März	37	43	80	62	63	125	- 45
April	38	39	77	51	73	124	- 47
Mai	41	27	68	46	46	92	- 24
Juni	50	26	76	59	52	111	- 35
Juli	36	35	71	65	56	121	- 50
August	48	38	86	66	45	111	- 25
September	52	42	94	57	50	107	- 13
Oktober	51	53	104	50	57	107	- 3
November	41	37	78	57	56	113	- 35
Dezember	47	38	85	57	69	126	- 41
insgesamt	515	456	971	724	729	1 453	- 482

Monat	Zuzüge			Fortzüge			Wanderungs- gewinn (+) / -verlust (-)
	männlich	weiblich	insgesamt	männlich	weiblich	insgesamt	
Januar	279	168	447	257	203	460	- 13
Februar	233	179	412	217	197	414	- 2
März	261	225	486	275	223	498	- 12
April	236	168	404	245	182	427	- 23
Mai	221	164	385	222	196	418	- 33
Juni	263	165	428	238	208	446	- 18
Juli	323	280	603	338	244	582	21
August	356	310	666	331	286	617	49
September	360	298	658	311	279	590	68
Oktober	298	290	588	307	274	581	7
November	228	222	450	255	208	463	- 13
Dezember	229	179	408	205	174	379	29
insgesamt	3 287	2 648	5 935	3 201	2 674	5 875	60

Monats- ende	Bevölkerungsstand			Bevölkerungs- zunahme (+) / -abnahme (-)		
	männlich	weiblich	insgesamt	männlich	weiblich	insgesamt
Januar	56 678	57 794	114 472	- 16	- 85	-101
Februar	56 652	57 742	114 394	- 26	- 52	-78
März	56 613	57 724	114 337	- 39	- 18	-57
April	56 591	57 676	114 267	- 22	- 48	-70
Mai	56 585	57 625	114 210	- 6	- 51	-57
Juni	56 601	57 556	114 157	16	- 69	-53
Juli	56 557	57 571	114 128	- 44	15	-29
August	56 564	57 588	114 152	7	17	24
September	56 608	57 599	114 207	44	11	55
Oktober	56 600	57 611	114 211	- 8	12	4
November	56 557	57 606	114 163	- 43	- 5	-48
Dezember	56 571	57 580	114 151	14	- 26	-12
insgesamt				- 123	- 299	- 422

Mittlere Jahresbe- völkerung	auf 1 000 Einwohner/innen						
	Geburten- ziffer	Sterbe- ziffer	Geburten- (+)/ Sterbeüber- schuss (-)	Zuwan- derungs- ziffer	Fortwan- derungs- ziffer	Wanderungs- gewinn (+) / verlust (-)	Mobilitäts- ziffer
114 255	8,5	12,7	-4,2	51,9	51,4	0,5	103,3

Wanderungsbewegungen 2009

	Zuzüge	Fortzüge	Saldo
Wanderungsbewegungen insgesamt	17 706	17 646	60
a) Umzüge innerhalb desselben Ortsteils	3 685	3 685	0
davon Deutsche	3 123	3 123	0
Ausländer	562	562	0
b) über die Grenzen des eigenen Ortsteils hinaus	14 021	13 961	60
davon Deutsche	11 463	11 592	- 129
Ausländer	2 558	2 369	189
davon aus EU-Staaten	1 219	1 047	172
dem übrigen Europa	789	767	22
Afrika	56	55	1
Amerika	145	153	- 8
Asien	332	333	- 1
Australien und Ozeanien	5	1	4
staatenlos und ungeklärt	12	13	- 1

Binnenwanderung (innerhalb des Stadtgebietes)

	Zuzüge	Fortzüge	Saldo
Binnenwanderungen insgesamt	11 771	11 771	0
a) Umzüge innerhalb desselben Ortsteils	3 685	3 685	0
b) Umzüge innerhalb des Stadtgebietes (ohne selber Ortsteil)	8 086	8 086	0

Außenwanderung (über die Grenzen des Stadtgebietes)

	Zuzüge	Fortzüge	Saldo
Wanderungen über die Grenzen des Stadtgebietes	5 935	5 875	60
a) Wanderungsbewegungen aus dem bzw. in das Ausland	1 252	864	388
aa) nach Herkunft bzw. Ziel			
EU-Staaten	768	397	371
übriges Europa	178	182	- 4
Afrika	19	12	7
Amerika	93	145	- 52
Asien	88	79	9
Australien und Ozeanien	2	10	- 8
unbekannt und ungeklärt	104	39	65

	Zuzüge	Fortzüge	Saldo
aaa) nach Nationalität			
Deutsche	214	247	- 33
Ausländer	1 038	617	421
b) Wanderungsbewegungen aus dem bzw. in das Bundesgebiet	4 683	5 011	- 328
bb) nach Herkunft bzw. Ziel			
Baden-Württemberg	137	112	25
Bayern	99	97	2
Berlin	69	113	- 44
Brandenburg	41	39	2
Bremen	415	541	- 126
Hamburg	115	166	- 51
Hessen	82	104	- 22
Mecklenburg-Vorpommern	69	38	31
Niedersachsen	2 749	2 757	- 8
darunter Landkreis Cuxhaven	1 797	1 841	- 44
davon Stadt Cuxhaven	161	77	84
Stadt Langen	401	539	- 138
Gemeinde Loxstedt	277	323	- 46
Gemeinde Nordholz	50	19	31
Gemeinde Schiffdorf	334	392	- 58
Samtgemeinde Am Dobrock	11	17	- 6
Samtgemeinde Bederkesa	120	138	- 18
Samtgemeinde Beverstedt	195	135	60
Samtgemeinde Börde Lamstedt	6	7	- 1
Samtgemeinde Hadeln	18	7	11
Samtgemeinde Hagen	79	59	20
Samtgemeinde Hemmoor	14	6	8
Samtgemeinde Land Wursten	120	108	12
Samtgemeinde Sietland	11	14	- 3
Nordrhein-Westfalen	381	281	100
Rheinland-Pfalz	41	45	- 4
Saarland	3	3	0
Sachsen	67	37	30
Sachsen-Anhalt	48	37	11
Schleswig Holstein	160	149	11
Thüringen	35	13	22
unbekannt	172	479	- 307

Umzüge innerhalb desselben Ortsteils im Jahr 2009

Ortsteil Stadtteil STADTBEZIRK	männlich	weiblich	insgesamt
111 Ortsteil Weddewarden	4	2	6
11 Stadtteil Weddewarden	4	2	6
121 Ortsteil Königsheide	44	48	92
122 Ortsteil Fehrmoor	2	1	3
123 Ortsteil Leherheide-West	171	195	366
12 Stadtteil Leherheide	217	244	461
131 Ortsteil Speckenbüttel	14	15	29
132 Ortsteil Eckernfeld	53	59	112
133 Ortsteil Twischkamp	54	57	111
134 Ortsteil Goethestraße	287	252	539
135 Ortsteil Klushof	234	234	468
136 Ortsteil Schierholz	39	35	74
137 Ortsteil Buschkämpen	4	4	8
13 Stadtteil Lehe	685	656	1 341
141 Ortsteil Mitte-Süd	68	73	141
142 Ortsteil Mitte-Nord	137	137	274
14 Stadtteil Mitte	205	210	415
1 STADTBEZIRK NORD	1 111	1 112	2 223
211 Ortsteil Geestemünde-Nord	72	72	144
212 Ortsteil Geestendorf	305	299	604
213 Ortsteil Geestemünde-Süd	19	29	48
214 Ortsteil Bürgerpark	44	36	80
215 Ortsteil Grünhöfe	128	140	268
21 Stadtteil Geestemünde	568	576	1 144
221 Ortsteil Schiffdorferdamm	14	17	31
22 Stadtteil Schiffdorferdamm	14	17	31
231 Ortsteil Surheide	13	17	30
23 Stadtteil Surheide	13	17	30
241 Ortsteil Dreibergen	98	84	182
242 Ortsteil Jedutenberg	34	39	73
24 Stadtteil Wulsdorf	132	123	255
251 Ortsteil Fischereihafen	2	0	2
25 Stadtteil Fischereihafen	2	0	2
2 STADTBEZIRK SÜD	729	733	1 462
BREMERHAVEN INSGESAMT	1 840	1 845	3 685

Bevölkerungsentwicklung

Die Bevölkerungszahl der Stadt hat, so wie es die vorläufigen Werte für das Jahr 2009 bereits aufgezeigt hatten, abgenommen. 114 151 Personen - davon 56 571 männlich und 57 580 weiblich - lautet somit der Bevölkerungsstand nach kommunaler Fortschreibung zum Jahresende.

Ursächlich für diesen Rückgang ist letztlich der hohe Sterbeüberschuss von 482. Den insgesamt 1 453 Sterbefällen standen lediglich 971 Geburten gegenüber. Mehr Geburten als Sterbefälle konnten 2009 in keinem Monat verzeichnet werden. Einen Geburtenüberschuss für das gesamte Jahr 2009 konnte erfreulicherweise in den Ortsteilen Weddewarden (+ 1), Leherheide-West (+ 21), Goethestraße (+ 2), Schierholz (+ 10) sowie Grünhöfe (+ 19) festgestellt werden. In Eckernfeld (- 108), Mitte-Süd (- 50), Geestemünde-Süd (- 57) und Bürgerpark (- 54) sind die höchsten Sterbeüberschüsse zu beobachten.

Konträr zur natürlichen Bevölkerungsbewegung zeichnet der positive Wanderungssaldo von 60 ein erfreuliches Bild. Während im Jahr 2009 insgesamt 5 875 Bremerhavener/innen das Stadtgebiet verließen, zogen 5 935 Personen von außerhalb in die Seestadt; einen Wanderungsgewinn gab es in den Monaten Juli bis Oktober sowie im Dezember.

Innerhalb des Stadtgebietes wurden für das Jahr 2009 insgesamt 11 768 Umzugsbewegungen registriert. 6 022 der Umgezogenen waren männlichen, 5 746 weiblichen Geschlechts.

1 840 Bremerhavener sowie 1 845 Bremerhavenerinnen blieben dabei weiterhin im bisherigen Ortsteil wohnen. Die meisten Umzüge innerhalb desselben Ortsteils gab es in Geestendorf (604), Goethestraße (539), Klushof (468) und Leherheide-West (366).

4 182 männliche und 3 901 weibliche Personen entschieden sich bei ihrem Umzug hingegen für einen anderen Ortsteil.

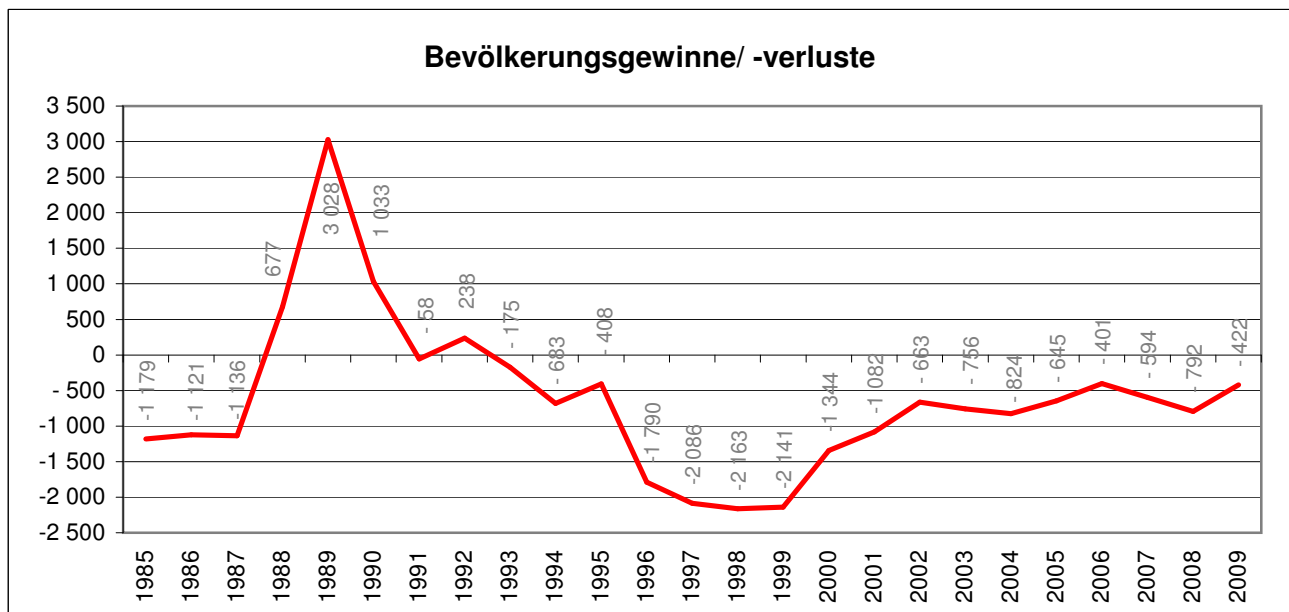
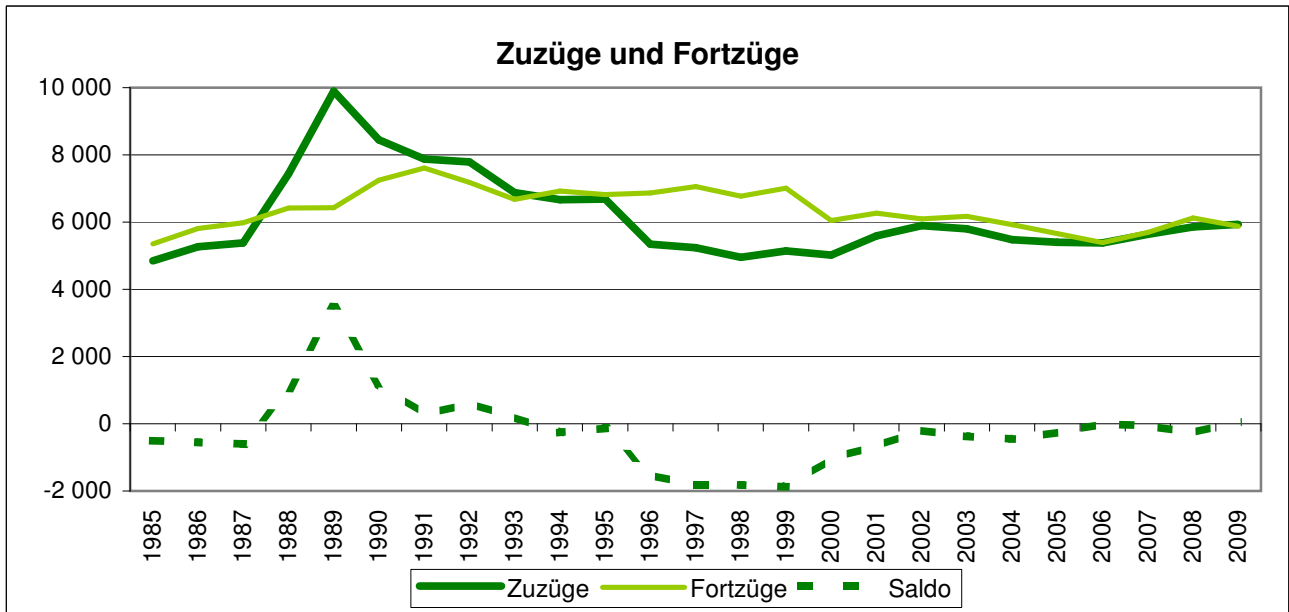
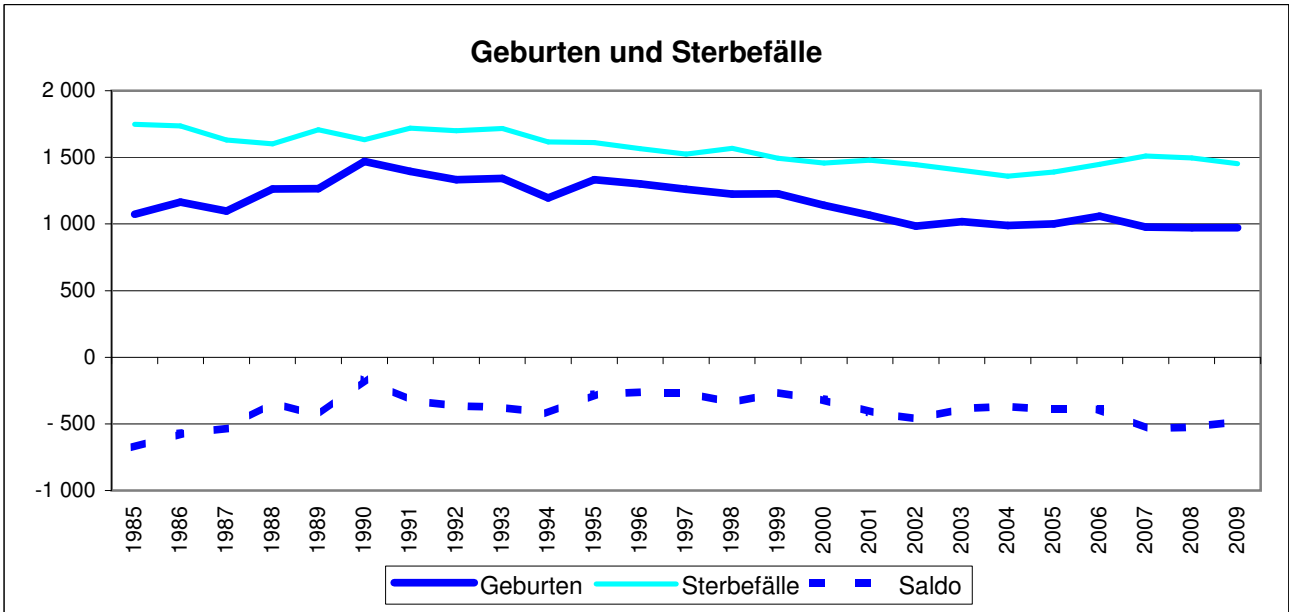
Ein positiver Wanderungssaldo für das Jahr 2009 errechnet sich in 9 Ortsteilen der Stadt. Die höchsten Wanderungsgewinne sind dabei in Geestendorf (+ 162), Eckernfeld (+ 112), Leherheide-West (+ 104), Geestemünde-Süd (+ 94) sowie Dreiberger (+ 75) und Mitte-Süd (+ 72) zu beobachten.

Ein negativer Wanderungssaldo ist für 14 Ortsteile festzustellen. Die höchsten Wanderungsverluste erreichten die Ortsteile Klushof (- 140), Grünhöfe (- 102), Goethestraße (- 94) sowie Mitte-Nord (- 67).

Der positive Wanderungssaldo basiert aus einem deutlichen Plus der Wanderungen aus dem / in das Ausland (+ 388). Die Wanderungsbewegungen aus dem / in das Bundesgebiet führten hingegen zu einem deutlich negativen Saldo (- 328). Allein 126 Personen verlor Bremerhaven an die Stadt Bremen, 51 an Hamburg, 44 an Berlin. Auffällig ist im Gegenzug der positive Saldo von 100 mit Nordrhein-Westfalen. Deutlich moderater als im Jahr 2008 (- 302) fällt der Wanderungsverlust an den Landkreis Cuxhaven aus (- 44). Bremerhaven verlor u. a. 138 Einwohner an die Stadt Langen, 58 an die Gemeinde Schiffdorf sowie 46 an die Gemeinde Loxstedt. Positiv gestaltet sich insbesondere der Einwohnersaldo zur Stadt Cuxhaven (84), zur Samtgemeinde Beverstedt (60) sowie zur Gemeinde Nordholz (31).

Die Wanderungsbewegungen in und aus den anderen 26 EU-Mitgliedsstaaten weisen eine erfreuliche Bilanz aus (+ 371). Negativ ist hingegen diesmal der Saldo zum amerikanischen Kontinent (- 52); 145 Bremerhavener/innen verzogen dorthin, während 93 Personen aus diesen Ländern in die Seestadt kamen.

Anhand der vorläufigen Auswertungen der Bevölkerungsbewegungen für die Zeit vom 01.01. bis zum 30.09.2010 zeichnet sich derzeit für dieses Jahr ein erneuter Bevölkerungsverlust ab. Der Sterbeüberschuss wird erneut die Wanderungsverluste deutlich übersteigen.



Eheschließungen ¹⁾

Jahr	Eheschließungen insgesamt	davon	
		beide Ehegatten deutsch	ein/e Verlobte/r oder beide nicht deutsch
2007	491	431	60
2008	479	424	55
2009	505	435	70
01.01. - 30.09. 2010	369	305	64

Lebenspartnerschaften ¹⁾

Jahr	Lebenspartnerschaften		
	insgesamt	männlich	weiblich
2007	1	1	-
2008	4	3	1
2009	3	-	3
01.01. - 30.09. 2010	5	4	1

Vornamenstatistik ¹⁾

	häufigste Vornamen		
	2007	2008	2009
Mädchen	Sophie (41) Marie (24) Emily (15)	Sophie (39) Marie (28) Emily (15)	Marie (35) Sophie (29) Leonie (18)
Jungen	Leon (24) Luca (19) Alexander, Joel, Julian, Lukas (je 13)	Joel (21) Leon (20) Luca (17)	Luca (24) Joel, Leon (je 18) Elias (17)

¹⁾ nach dem Ereignisort

Ausländer/innen in Bremerhaven

Stichtag ¹⁾	Ausländer/innen			Zu-/Abnahme gegenüber dem Vorjahr		
	männlich	weiblich	insgesamt	männlich	weiblich	insgesamt
31.12.2000	6 767	6 155	12 922	39	15	54
31.12.2001	6 868	6 203	13 071	101	48	149
31.12.2002	6 914	6 220	13 134	46	17	63
31.12.2003	6 894	6 225	13 119	- 20	5	- 15
31.12.2004	6 109	5 680	11 789	- 785	- 545	-1 330
31.12.2005	5 700	5 540	11 240	- 409	- 140	- 549
31.12.2006	5 676	5 452	11 128	- 24	- 88	- 112
31.12.2007	5 610	5 395	11 005	- 66	- 57	- 123
31.12.2008	5 549	5 283	10 832	- 61	- 112	- 173
31.12.2009	5 493	5 256	10 749	- 56	- 27	- 83

¹⁾ Angaben bis 2004 lt. Ausländerzentralregister; ab 2005 aus dem Bestand des Melderegisters

Ausländer/innen nach ausgewählten Staatsangehörigkeiten am 31.12.2009

Staatsangehörigkeit	männlich	weiblich	insgesamt
Türkei	1 943	1 816	3 759
Portugal	717	599	1 316
Polen	252	415	667
Serbien und Montenegro	321	335	656
Russische Föderation	168	233	401
Thailand	33	193	226
Bosnien und Herzegowina	104	103	207
Vereinigte Staaten	129	57	186
Bulgarien	145	38	183
Spanien	73	95	168
Italien	107	60	167
Griechenland	109	43	152
China einschl. Tibet	65	62	127
Niederlande	79	46	125
Rumänien	59	59	118
Kroatien	62	55	117
Österreich	65	46	111
Kasachstan	49	62	111
Republik Kosovo	58	50	108
Ukraine	41	59	100
staatenlos	24	10	34
sonstige und ungeklärt	890	820	1 710
insgesamt	5 493	5 256	10 749

Ausländer/innen am 30.09.2010 (vorläufiges Ergebnis)

	männlich	weiblich	insgesamt	in % ¹⁾
Stand am 30.09.2010	5 479	5 210	10 689	9,39
Stand am 30.09.2009	5 547	5 248	10 795	9,45

Gliederung nach Stadt- und Ortsteilen männlich weiblich insgesamt in %

1 Stadtbezirk Nord (nördlich der Geeste)

11	Stadtteil Weddewarden	8	4	12	2,24
111	Ortsteil Weddewarden	8	4	12	2,24

12	Stadtteil Leherheide	295	377	672	4,19
121	Ortsteil Königsheide	75	78	153	2,80
122	Ortsteil Fehrmoor	24	32	56	1,92
123	Ortsteil Leherheide-West	196	267	463	6,04

13	Stadtteil Lehe	1 858	1 697	3 555	9,76
131	Ortsteil Speckenbüttel	35	43	78	2,45
132	Ortsteil Eckernfeld	98	110	208	3,80
133	Ortsteil Twischkamp	307	304	611	13,91
134	Ortsteil Goethestraße	804	655	1 459	21,42
135	Ortsteil Klushof	491	455	946	9,91
136	Ortsteil Schierholz	117	125	242	3,84
137	Ortsteil Buschkämpen	6	5	11	1,49

14	Stadtteil Mitte	656	576	1 232	10,38
141	Ortsteil Mitte-Süd	257	241	498	10,24
142	Ortsteil Mitte-Nord	399	335	734	10,48

2 Stadtbezirk Süd (südlich der Geeste)

21	Stadtteil Geestemünde	1 913	1 859	3 772	11,69
211	Ortsteil Geestemünde-Nord	255	243	498	7,14
212	Ortsteil Geestendorf	638	591	1 229	11,23
213	Ortsteil Geestemünde-Süd	140	131	271	8,90
214	Ortsteil Bürgerpark	244	259	503	9,60
215	Ortsteil Grünhöfe	636	635	1 271	20,91

22	Stadtteil Schiffdorferdamm	39	44	83	3,29
221	Ortsteil Schiffdorferdamm	39	44	83	3,29

23	Stadtteil Surheide	36	46	82	2,74
231	Ortsteil Surheide	36	46	82	2,74

24	Stadtteil Wulsdorf	651	592	1 243	11,39
241	Ortsteil Dreibergen	492	414	906	16,68
242	Ortsteil Jedutenberg	159	178	337	6,15

25	Stadtteil Fischereihafen	23	15	38	15,20
251	Ortsteil Fischereihafen	23	15	38	15,20
252	Ortsteil Luneplate ²⁾

¹⁾ Anzahl der Ausländer/innen lt. Melderegister; prozentualer Anteil in Bezug auf die Bevölkerungszahl lt. kommunaler Fortschreibung

²⁾ Die Angaben zum Ortsteil Luneplate sind aus Gründen der statistischen Geheimhaltung in den Angaben zum Ortsteil Fischereihafen enthalten.

Sozialversicherungspflichtig beschäftigte Arbeitnehmer/innen in Bremerhaven

Wirtschaftsabschnitt und -unterabschnitt	Beschäftigte		
	31.12.2006 ¹⁾		
	insgesamt	männlich	weiblich
Land- und Forstwirtschaft; Fischerei	.	.	.
Produzierendes Gewerbe ohne Baugewerbe	.	.	.
- davon Verarbeitendes Gewerbe	.	.	.
Baugewerbe	.	.	.
Handel, Verkehr, Gastgewerbe	.	.	.
- davon Handel; Instandhaltung und Reparatur von Kraftfahrzeugen	.	.	.
- davon Verkehr und Lagerei	.	.	.
- davon Gastgewerbe	.	.	.
Erbringung von Unternehmensdienstleistungen	.	.	.
- davon Information und Kommunikation	.	.	.
- davon Finanz- und Versicherungsdienstleistungen	.	.	.
- davon Grundstücks- und Wohnungswesen,	.	.	.
- davon Freiberufl., wissenschaftl. und technische Dienstleistungen	.	.	.
- davon Sonstige wirtschaftliche Dienstleistungen	.	.	.
Erbringung von öffentl. und privaten Dienstleistungen	.	.	.
- davon Öffentliche Verwaltung, Verteidigung, Sozialversicherung und exterritoriale Organisationen und Körperschaften	.	.	.
- davon Erziehung und Unterricht	.	.	.
- davon Gesundheits- und Sozialwesen	.	.	.
- davon Kunst, Unterhaltung und Erholung	.	.	.
- davon Erbringung von sonstigen Dienstleistungen	.	.	.
- davon Privathaushalte mit Hauspersonal; Dienstleistung und Herstellung von Waren in Privathaushalten	.	.	.
keine Zuordnung möglich	.	.	.
insgesamt	43 463	24 284	19 179

1) Die Neugestaltung der Unterteilungen der Klassifikation der Wirtschaftszweige im Jahr 2008 (WZ 2008) führt dazu, dass eine Darstellung für das Jahr 2006 nicht mehr möglich ist, da die Agentur für Arbeit mit der WZ 2008 nur bis zum Jahr 2007 zurückrechnet.

Beschäftigte								
31.12.2007			31.12.2008			31.12.2009		
insgesamt	männlich	weiblich	insgesamt	männlich	weiblich	insgesamt	männlich	weiblich
90	79	11	20	12	8	24	16	8
7 616	5 674	1 942	8 154	6 176	1 978	7 882	5 955	1 927
6 720	4 978	1 742	7 251	5 471	1 780	6 980	5 260	1 720
2 327	2 020	307	2 321	2 010	311	2 250	1 954	296
14 404	9 513	4 891	15 219	10 150	5 069	14 871	9 766	5 105
6 306	2 964	3 342	6 437	3 057	3 380	6 601	3 100	3 501
7 138	6 166	972	7 719	6 693	1 026	7 165	6 261	904
960	383	577	1 063	400	663	1 105	405	700
8 171	4 487	3 684	8 288	4 557	3 731	8 348	4 438	3 910
710	389	321	768	399	369	716	358	358
1 019	402	617	1 038	412	626	1 011	409	602
415	224	191	405	214	191	420	221	199
2 942	1 399	1 543	2 988	1 410	1 578	3 177	1 496	1 681
3 085	2 073	1 012	3 089	2 122	967	3 024	1 954	1 070
12 528	3 745	8 783	13 110	4 025	9 085	13 322	4 072	9 250
3 240	1 432	1 808	3 146	1 372	1 774	3 132	1 353	1 779
1 063	371	692	1 233	469	764	1 390	537	853
6 105	1 203	4 902	6 416	1 323	5 093	6 455	1 316	5 139
561	269	292	574	281	293	560	279	281
1 538	469	1 069	1 722	579	1 143	1 761	586	1 175
21	1	20	19	1	18	24	1	23
8	4	4	1	0	1	10	1	9
45 144	25 522	19 622	47 113	26 930	20 183	46 707	26 202	20 505

Quelle: Statistisches Landesamt Bremen

Arbeitsmarktlage in Bremerhaven

Monat Jahr	Arbeitslose				offene Stellen
	insgesamt	darunter			
		Frauen	Jugendliche unter 20 Jahre	Ausländer/innen	
Januar 2009	8 836	4 076	155	1 386	1 192
Februar 2009	8 857	3 999	140	1 387	1 227
März 2009	8 940	4 005	160	1 397	1 088
April 2009	9 083	4 029	172	1 432	1 012
Mai 2009	8 763	3 917	146	1 402	1 100
Juni 2009	8 522	3 784	144	1 384	985
Juli 2009	8 523	3 804	170	1 348	1 020
August 2009	8 618	3 751	215	1 373	1 043
September 2009	8 137	3 591	186	1 318	890
Oktober 2009	7 961	3 552	159	1 315	748
November 2009	8 016	3 544	146	1 325	841
Dezember 2009	8 178	3 587	154	1 317	845
Januar 2010	8 699	3 776	152	1 393	897
Februar 2010	8 819	3 734	136	1 410	840
März 2010	9 013	3 744	166	1 433	949
April 2010	8 948	3 827	134	1 407	1 011
Mai 2010	8 982	3 850	122	1 380	1 054
Juni 2010	9 039	3 942	127	1 389	1 090
Juli 2010	9 346	4 104	181	1 416	514
August 2010	9 401	4 200	222	1 453	578
September 2010	9 125	4 044	181	1 439	749

Arbeitslosenquoten

Monat Jahr	Arbeitslosenquote ¹⁾ in %		
	Berichts- monat	Vorjahres- monat	Jahres- durchschnitt
Januar 2009	16,0	18,2	
Februar 2009	16,0	17,9	
März 2009	16,2	17,8	
April 2009	16,4	17,5	
Mai 2009	15,7	17,4	
Juni 2009	15,3	16,8	
Juli 2009	15,3	17,0	
August 2009	15,5	16,6	
September 2009	14,6	15,6	
Oktober 2009	14,3	15,3	
November 2009	14,4	15,0	
Dezember 2009	14,7	15,2	
Jahr 2009			15,4
Januar 2010	15,6	16,0	
Februar 2010	15,8	16,0	
März 2010	16,2	16,2	
April 2010	16,0	16,4	
Mai 2010	16,3	15,7	
Juni 202010	16,4	15,3	
Juli 2010	16,9	15,3	
August 2010	17,0	15,5	
September 2010	16,5	14,6	

¹⁾ Arbeitslosenquote bezogen auf alle zivilen Erwerbspersonen insgesamt

Arbeitslosenquoten im Vergleich

Gebiet	Arbeitslosenquote ¹⁾ in %			
	Jahresdurchschnitt			September 2010
	2007	2008	2009	
Stadt Bremerhaven				
insgesamt	18,5	16,7	15,4	16,5
Männer	²⁾	16,4	15,5	16,9
Frauen	²⁾	17,0	15,1	16,1
Agenturbezirk Bremerhaven				
insgesamt	13,0	11,6	10,6	11,1
Männer	²⁾	11,3	10,8	11,3
Frauen	²⁾	12,0	10,4	10,8
Bundesland Bremen				
insgesamt	12,7	11,4	11,8	11,8
Männer	12,9	11,5	12,5	12,3
Frauen	12,5	11,3	11,1	11,3
Regionaldirektion Niedersachsen/Bremen				
insgesamt	9,1	8,0	8,1	7,4
Männer	²⁾	7,6	8,2	7,3
Frauen	²⁾	8,4	7,9	7,5
Bundesgebiet West				
insgesamt	7,5	6,4	6,9	6,2
Männer	7,0	6,1	7,1	6,1
Frauen	8,0	6,8	6,8	6,4
Bundesgebiet Ost				
insgesamt	15,1	13,1	13,0	11,0
Männer	14,5	12,9	13,5	11,1
Frauen	15,6	13,4	12,4	10,9
Bundesrepublik Deutschland				
insgesamt	9,0	7,8	8,2	7,2
Männer	8,5	7,5	8,4	7,1
Frauen	9,6	8,2	7,9	7,3

¹⁾ Arbeitslosenquote bezogen auf alle zivilen Erwerbspersonen insgesamt

²⁾ Angaben liegen bezogen auf alle zivilen Erwerbspersonen noch nicht vor.

Fläche des Stadtgebietes nach Nutzungsarten zum 31.12. eines Jahres

Nutzungsart	2006		2007 ¹⁾	
	m ²	%-Anteil	m ²	%-Anteil
Gebäude- und Freifläche	23 519 263	29,8%	23 634 892	30,0%
Betriebsfläche	961 510	1,2%	1 904 610	2,4%
Erholungsfläche	6 028 361	7,6%	6 107 916	7,7%
Verkehrsfläche	9 947 302	12,6%	9 981 437	12,7%
Landwirtschaftsfläche	11 005 222	14,0%	10 969 857	13,9%
Waldfläche	3 082 936	3,9%	3 080 305	3,9%
Wasserfläche	21 600 544	27,4%	20 643 649	26,2%
Flächen anderer Nutzung	2 720 802	3,4%	2 545 655	3,2%
Gemeindefläche	78 865 940		78 868 321	

Nutzungsart	2008		2009	
	m ²	%-Anteil	m ²	%-Anteil
Gebäude- und Freifläche	23 646 483	30,0%	23 671 350	30,0%
Betriebsfläche	1 905 553	2,4%	1 658 676	2,1%
Erholungsfläche	6 263 305	7,9%	6 242 566	7,9%
Verkehrsfläche	10 052 467	12,7%	10 118 872	12,8%
Landwirtschaftsfläche	10 765 967	13,7%	10 727 965	13,6%
Waldfläche	3 080 670	3,9%	3 084 013	3,9%
Wasserfläche	20 640 817	26,2%	20 801 620	26,4%
Flächen anderer Nutzung	2 514 043	3,2%	2 562 576	3,2%
Gemeindefläche	78 869 305		78 867 638	

¹⁾ Änderungen bei den Nutzungsarten Betriebsfläche und Wasserfläche sind durch die Fertigstellung des Container-Terminals 4 (CT 4) begründet.

Bestand an Wohngebäuden und Wohnungen

Stichtag	Wohngebäude ¹⁾	Wohnungen ²⁾	Räume
31.12.2000	19 915	65 766	263 142
31.12.2001	20 015	65 938	264 106
31.12.2002	20 347	66 259	266 114
31.12.2003	20 617	66 410	267 209
31.12.2004	20 862	66 575	268 276
31.12.2005	21 015	66 078	266 431
31.12.2006	21 096	65 763	265 332
31.12.2007	21 178	65 635	265 055
31.12.2008	21 238	65 492	264 521
31.12.2009	21 262	65 414	264 336

Bestand an Wohngebäuden nach Anzahl der Wohnungen

Wohngebäude am 31.12.2009 ¹⁾						Wohnfläche in 100 m ²
davon mit						
1 Wohnung		2 Wohnungen		3 oder mehr Wohnungen		
Gebäude	Wohnungen	Gebäude	Wohnungen	Gebäude	Wohnungen	
12 825	12 825	2 437	4 874	6 000	46 916	48 959

Bestand an Wohnungen nach Anzahl der Räume

Bestand an Wohnungen in Wohn- und Nichtwohngebäuden zum 31.12.2009						
davon mit ... Räumen ³⁾						
1	2	3	4	5	6	7 oder mehr
1 582	3 198	17 860	23 539	11 560	4 773	2 902

¹⁾ ohne Wohnheime

²⁾ in Wohn- und Nichtwohngebäuden

³⁾ einschließlich Küchen

Bestand an Wohngebäuden und Wohnungen am 31.12.2009 ¹⁾

Ortsteil Stadtteil STADTBEZIRK	Wohngebäude	Wohnfläche	Wohnungen
	Anzahl	100 m ²	Anzahl
111 Ortsteil Weddewarden	189	283	273
11 Stadtteil Weddewarden	189	283	273
121 Ortsteil Königsheide	1 547	2 408	2 757
122 Ortsteil Fehrmoor	1 046	1 295	1 139
123 Ortsteil Leherheide-West	716	2 565	3 382
12 Stadtteil Leherheide	3 309	6 268	7 278
131 Ortsteil Speckenbüttel	1 248	1 774	1 632
132 Ortsteil Eckernfeld	1 269	2 455	2 943
133 Ortsteil Twischkamp	491	1 860	2 947
134 Ortsteil Goethestraße	794	3 385	5 099
135 Ortsteil Klushof	1 373	4 318	5 940
136 Ortsteil Schierholz	1 757	2 426	2 518
137 Ortsteil Buschkämpen	309	358	377
13 Stadtteil Lehe	7 241	16 576	21 456
141 Ortsteil Mitte-Süd	372	2 269	3 726
142 Ortsteil Mitte-Nord	610	3 289	4 659
14 Stadtteil Mitte	982	5 558	8 385
1 STADTBEZIRK NORD	11 721	28 685	37 392
211 Ortsteil Geestemünde-Nord	655	2 815	4 074
212 Ortsteil Geestendorf	963	4 677	7 366
213 Ortsteil Geestemünde-Süd	640	1 190	1 823
214 Ortsteil Bürgerpark	1 106	2 064	2 467
215 Ortsteil Grünhöfe	1 161	2 154	3 108
21 Stadtteil Geestemünde	4 525	12 900	18 838
221 Ortsteil Schiffdorferdamm	908	1 244	1 300
22 Stadtteil Schiffdorferdamm	908	1 244	1 300
231 Ortsteil Surheide	1 127	1 351	1 364
23 Stadtteil Surheide	1 127	1 351	1 364
241 Ortsteil Dreibergen	1 173	2 218	2 933
242 Ortsteil Jedutenberg	1 715	2 428	2 623
24 Stadtteil Wulsdorf	2 888	4 645	5 556
251 Ortsteil Fischereihafen	93	134	165
25 Stadtteil Fischereihafen	93	134	165
2 STADTBEZIRK SÜD	9 541	20 274	27 223
BREMERHAVEN INSGESAMT	21 262	48 959	64 615

¹⁾ ohne Wohnheime

Zugelassene Fahrzeuge

Stichtag	Fahrzeugbestand insgesamt	davon			
		Kraftfahrzeuge mit amtlichen Kennzeichen			Kraftfahrzeug- anhänger
		zusammen	darunter		
			Personen- kraftwagen	Kraft- räder	
01.01.2001	62 419	57 793	50 159	3 111	4 626
01.01.2002	62 775	58 125	50 362	3 113	4 650
01.01.2003	62 861	57 989	50 088	3 213	4 872
01.01.2004	62 492	57 542	49 712	3 228	4 950
01.01.2005	61 906	56 900	49 091	3 268	5 006
01.01.2006	61 936	56 580	49 232	3 331	5 356
01.01.2007	62 207	56 721	49 164	3 462	5 486
01.01.2008	55 367 ¹⁾	50 096	43 265	3 057	5 271
01.01.2009	55 561	50 177	43 226	3 144	5 384
01.01.2010	56 113	50 771	43 741	3 277	5 342

¹⁾ Änderung der Fahrzeugzulassungsverordnung zum 01.03.2007

Bestand an Personenkraftwagen, Krafträdern und Nutzfahrzeugen am 01.01.2010 ¹⁾

Ortsteil Stadtteil STADTBEZIRK	Personenkraftwagen	Krafträder	Nutzfahrzeuge
111 Ortsteil Weddewarden	525	37	186
11 Stadtteil Weddewarden	525	37	186
121 Ortsteil Königsheide	2 585	214	145
122 Ortsteil Fehrmoor	1 589	162	61
123 Ortsteil Leherheide-West	2 093	73	59
12 Stadtteil Leherheide	6 267	449	265
131 Ortsteil Speckenbüttel	1 815	97	97
132 Ortsteil Eckernfeld	2 324	188	112
133 Ortsteil Twischkamp	1 504	99	115
134 Ortsteil Goethestraße	1 484	99	83
135 Ortsteil Klushof	3 257	252	364
136 Ortsteil Schierholz	2 700	254	203
137 Ortsteil Buschkämpen	393	48	33
13 Stadtteil Lehe	13 477	1 037	1 007
141 Ortsteil Mitte-Süd	1 750	86	103
142 Ortsteil Mitte-Nord	2 202	157	151
14 Stadtteil Mitte	3 952	243	254
1 STADTBEZIRK NORD	24 221	1 766	1 712
211 Ortsteil Geestemünde-Nord	2 598	128	110
212 Ortsteil Geestendorf	3 274	214	163
213 Ortsteil Geestemünde-Süd	1 101	83	46
214 Ortsteil Bürgerpark	2 156	160	262
215 Ortsteil Grünhöfe	1 777	134	161
21 Stadtteil Geestemünde	10 906	719	742
221 Ortsteil Schiffdorferdamm	1 254	121	42
22 Stadtteil Schiffdorferdamm	1 254	121	42
231 Ortsteil Surheide	1 434	153	23
23 Stadtteil Surheide	1 434	153	23
241 Ortsteil Dreibergen	2 011	157	137
242 Ortsteil Jedutenberg	2 718	319	255
24 Stadtteil Wulsdorf	4 729	476	392
251 Ortsteil Fischereihafen	1 099	36	807
25 Stadtteil Fischereihafen	1 099	36	807
2 STADTBEZIRK SÜD	19 422	1 505	2 006
BREMERHAVEN INSGESAMT	43 643	3 271	3 718

¹⁾ ohne Kraftfahrzeuganhänger; ohne Fahrzeuge, die einem Ortsteil noch nicht zugeordnet werden konnten

Quelle: Kraftfahrt-Bundesamt

Ausgewählte Verwaltungsdaten

Personal

Personal des Magistrats

Istbestand des Personals (ohne Wirtschafts- und Eigenbetriebe)

Stichtag 30.06.	Personalbestand ¹⁾					
	insgesamt			darunter Teilzeitkräfte		
	männlich	weiblich	insgesamt	männlich	weiblich	insgesamt
2007	1 937	1 856	3 793	201	920	1 121
2008	1 916	1 921	3 837	203	980	1 183
2009	1 897	1 903	3 800	178	935	1 113
2010	1 871	1 906	3 777	180	914	1 094

Stichtag 30.06.	Beamte und Beamtinnen ¹⁾					
	Vollzeitkräfte			Teilzeitkräfte		
	männlich	weiblich	insgesamt	männlich	weiblich	insgesamt
2007	1 080	397	1 477	146	341	487
2008	1 072	399	1 471	134	332	466
2009	1 066	424	1 490	124	300	424
2010	1 044	430	1 474	122	307	429

Stichtag 30.06.	Beschäftigte ¹⁾					
	Vollzeitkräfte			Teilzeitkräfte		
	männlich	weiblich	insgesamt	männlich	weiblich	insgesamt
2007	462	507	969	50	553	603
2008 ²⁾	641	542	1 183	69	648	717
2009	653	544	1 197	54	635	689
2010	647	562	1 209	58	607	665

Stichtag 30.06.	Lohnempfänger/innen ¹⁾					
	Vollzeitkräfte			Teilzeitkräfte		
	männlich	weiblich	insgesamt	männlich	weiblich	insgesamt
2007 ²⁾	194	32	226	5	26	31
2008 ²⁾	-	-	-	-	-	-
2009 ²⁾	-	-	-	-	-	-
2010 ²⁾	-	-	-	-	-	-

Stichtag 30.06.	Personalbestand; darunter Fachpersonal Feuerwehr ¹⁾					
	Vollzeitkräfte			Teilzeitkräfte		
	männlich	weiblich	insgesamt	männlich	weiblich	insgesamt
2007	202	2	204	-	3	3
2008	199	2	201	-	3	3
2009	204	4	208	-	2	2
2010	218	3	221	-	2	2

Stichtag 30.06.	Personalbestand; darunter Fachpersonal Lehrkräfte ¹⁾					
	Vollzeitkräfte			Teilzeitkräfte		
	männlich	weiblich	insgesamt	männlich	weiblich	insgesamt
2007	468	407	875	137	346	483
2008	459	407	866	132	328	460
2009	461	415	876	122	298	420
2010	440	430	870	122	306	428

Stichtag 30.06.	Personalbestand; darunter Fachpersonal Vollzugspolizei ^{1) 3)}					
	Vollzeitkräfte			Teilzeitkräfte		
	männlich	weiblich	insgesamt	männlich	weiblich	insgesamt
2007	383	61	444	13	44	57
2008	382	56	438	8	52	60
2009	381	60	441	6	48	54
2010	371	60	431	8	49	57

Die Abweichungen der jeweiligen Gesamtzahl des Personalbestandes gegenüber den Stellen in der Haushaltssatzung ergeben sich dadurch, dass hier die Teilzeitkräfte nicht entsprechend ihrem Stundenmaß, sondern voll berücksichtigt wurden.

¹⁾ ohne beurlaubte Mitarbeiter/innen

²⁾ Die Lohnempfänger/innen wurden bereits in 10/2005 in den TVöD übergeleitet und werden seither als Beschäftigte weitergeführt. Durch die Überleitung der Angestellten in den TVöD in 10/2007 werden die bisherigen Lohnempfänger/innen und Angestellten nun gemeinsam als Beschäftigte dargestellt.

³⁾ Personal der Ämter 90, 93, 94

Versorgungsempfänger/innen

Stichtag	Versorgungsempfänger/innen		
	männlich	weiblich	insgesamt
30.09.2007	970	757	1 727
30.09.2008	991	769	1 760
30.09.2009	1 003	776	1 779
30.09.2010	1 025	786	1 811

Stichtag	Versorgungsempfänger/innen insgesamt; davon Empfänger/innen von ...					
	Ruhegehalt			Witwen-/Witwergeld		
	männlich	weiblich	insgesamt	männlich	weiblich	insgesamt
30.09.2007	872	299	1 171	13	377	390
30.09.2008	900	318	1 218	14	377	391
30.09.2009	911	332	1 243	19	373	392
30.09.2010	938	354	1 292	17	366	383

Stichtag	Versorgungsempfänger/innen insgesamt; davon Empfänger/innen von ...					
	Waisengeld			Renten nach dem Ortsgesetz		
	männlich	weiblich	insgesamt	männlich	weiblich	insgesamt
30.09.2007	22	21	43	63	60	123
30.09.2008	18	16	34	59	58	117
30.09.2009	19	14	33	54	57	111
30.09.2010	18	12	30	51	59	110

Ausbildungsplätze nach Berufen

Ausbildungsplätze nach Berufen	2007						2008					
	Bestand			darunter Neuein- stellungen			Bestand			darunter Neuein- stellungen		
	insgesamt	männlich	weiblich	insgesamt	männlich	weiblich	insgesamt	männlich	weiblich	insgesamt	männlich	weiblich
Ausbaufacharbeiter/in	6	6	-	3	3	-	7	7	-	3	3	-
Bauten- und Objektbeschichter/in	7	6	1	4	4	-	8	7	1	2	2	-
Bauzeichner/in	2	1	1	1	-	1	1	-	1	-	-	-
Elektroniker/in	10	8	2	2	2	-	9	8	1	3	3	-
Eletroniker/in Betriebstechnik (Windenergie)	-	-	-	-	-	-	10	9	1	-	-	-
Fachangestellte/r für Medien- und Informationsdienste	8	-	8	2	-	2	5	-	5	1	-	1
Fachkraft für Veranstaltungstechnik	4	3	1	2	1	1	5	4	1	1	1	-
Gärtner/in	8	7	1	2	1	1	6	4	2	2	1	1
Hochbaufacharbeiter/in	7	7	-	4	4	-	8	8	-	3	3	-
Holzmechaniker/in	10	8	2	2	1	1	7	5	2	2	2	-
Immobilienkaufmann/-frau	1	-	1	1	-	1	1	-	1	-	-	-
Industriemechaniker/in	7	6	1	-	-	-	3	2	1	-	-	-
Informatikkaufmann/-frau	4	4	-	-	-	-	3	3	-	1	1	-
Informations- und Telekommuni- kationssystem-Elektroniker/in	4	4	-	2	2	-	3	3	-	-	-	-
Konstruktionsmechaniker/in	1	1	-	-	-	-	1	1	-	-	-	-
Maskenbildner/in	2	-	2	-	-	-	2	-	2	1	-	1
Maßschneider/in (Schwerpunkt Damen/Herren)	4	-	4	1	-	1	4	-	4	2	-	2
Mediengestalter/in	1	1	-	-	-	-	-	-	-	-	-	-
Raumausstatter/in	1	-	1	-	-	-	1	-	1	-	-	-
Technische/r Produktdesigner/in	-	-	-	-	-	-	8	5	3	4	2	2
Technische/r Zeichner/in	14	9	5	4	3	1	5	4	1	-	-	-
Vermessungstechniker/in	4	2	2	-	-	-	4	1	3	2	-	2
Verwaltungsfachangestellte/r	42	13	29	14	4	10	41	14	27	14	6	8
Verwaltungsinspektoren-Anwärter/in	-	-	-	-	-	-	4	2	2	4	2	2
insgesamt	147	86	61	44	25	19	146	87	59	45	26	19

Ausbildungsplätze nach Berufen	2009						2010					
	Bestand			darunter Neuein- stellungen			Bestand			darunter Neuein- stellungen		
	insgesamt	männlich	weiblich	insgesamt	männlich	weiblich	insgesamt	männlich	weiblich	insgesamt	männlich	weiblich
Ausbaufacharbeiter/in	7	7	-	3	3	-	4	4	-	2	2	-
Bauten- und Objektbeschichter/in	6	5	1	4	4	-	8	8	-	4	4	-
Bauzeichner/in	1	-	1	-	-	-	1	1	-	1	1	-
Elektroniker/in	8	6	2	1	-	1	10	8	2	2	2	-
Eletroniker/in Betriebstechnik (Windenergie)	10	9	1	-	-	-	10	9	1	-	-	-
Fachangestellte/r für Medien- und Informationsdienste	4	1	3	1	1	-	4	2	2	2	1	1
Fachinformatiker/in (Systemintegration)	2	1	1	2	1	1	2	1	1	-	-	-
Fachkraft für Veranstaltungstechnik	5	3	2	2	1	1	5	4	1	2	2	-
Gärtner/in	6	3	3	2	1	1	6	4	2	2	2	-
Hochbaufacharbeiter/in	7	7	-	2	2	-	7	7	-	2	2	-
Holzmechaniker/in	7	4	3	2	1	1	8	4	4	3	1	2
Immobilienkaufmann/-frau	1	-	1	-	-	-	1	-	1	1	-	1
Industriemechaniker/in	-	-	-	-	-	-	-	-	-	-	-	-
Informatikkaufmann/-frau	3	2	1	2	1	1	2	1	1	-	-	-
Informations- und Telekommuni- kationssystem-Elektroniker/in	2	2	-	-	-	-	2	1	1	-	-	-
Konstruktionsmechaniker/in	1	1	-	-	-	-	1	1	-	1	1	-
Maskenbildner/in	2	-	2	1	-	1	3	-	3	1	-	1
Maßschneider/in (Schwerpunkt Damen/Herren)	4	-	4	1	-	1	5	-	5	1	-	1
Raumausstatter/in	1	-	1	-	-	-	-	-	-	-	-	-
Technische/r Produktdesigner/in	12	7	5	4	2	2	16	9	7	4	2	2
Technische/r Zeichner/in	2	2	-	-	-	-	-	-	-	-	-	-
Vermessungstechniker/in	3	1	2	1	1	-	4	2	2	1	1	-
Verwaltungsfachangestellte/r	40	12	28	14	4	10	41	13	28	14	4	10
Verwaltungsinspektoren-Anwärter/in	8	3	5	4	1	3	12	5	7	4	2	2
insgesamt	142	76	66	46	23	23	152	84	68	47	27	20

Finanzen

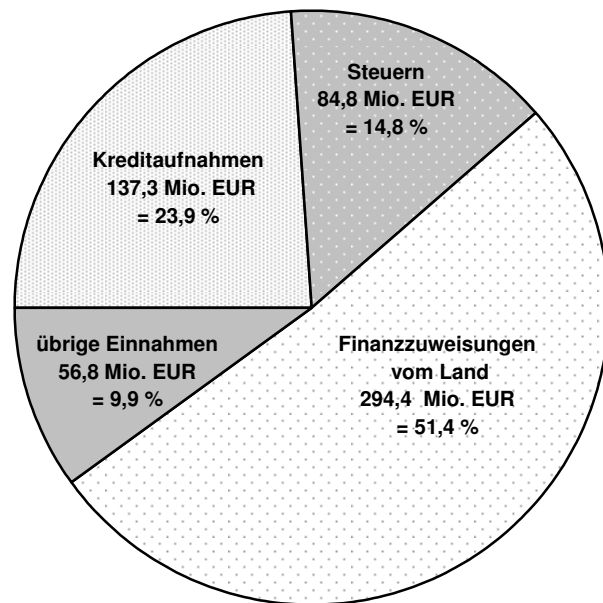
Haushaltsvolumen (Haushaltssoll)

Jahr	Haushaltsvolumen (Haushaltssoll) in Mio. EUR						
	Gesamt- volumen (brutto)	Einnahmen			Ausgaben		
		davon			davon		
		Einnahmen der lfd. Rechnung	Einnahmen der Kapital- rechnung	Besondere Finan- zierungs- vorgänge ¹⁾	Ausgaben der lfd. Rechnung	Ausgaben der Kapital- rechnung	Besondere Finan- zierungs- vorgänge ²⁾
2007	522,1	382,0	18,3	119,3	425,2	76,9	20,0
2008	537,5	407,6	13,6	116,3	442,1	73,2	22,2
2009	539,4	416,8	10,0	112,6	444,9	68,6	25,9
2010	573,3	423,1	12,0	138,2	473,8	72,1	27,4

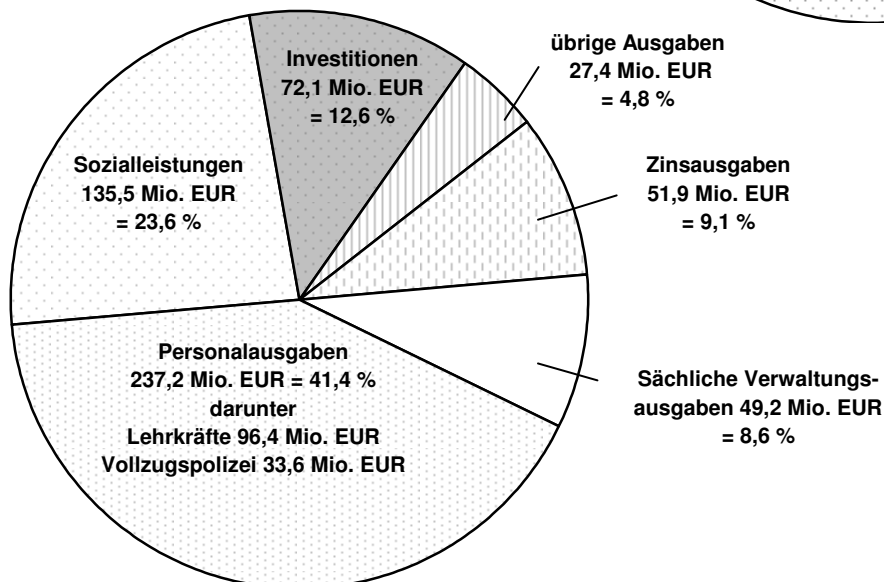
¹⁾ einschließlich Bruttokreditaufnahme

²⁾ einschließlich Tilgungen

Einnahmen 2010



Ausgaben 2010



Haushaltsvolumen (Rechnungsergebnisse nach Einzelplänen)

Einnahmen (in Mio. EUR)

Einzelplan	2007	2008	2009
60 Allgemeine Verwaltung	0,6	0,5	0,7
61 Öffentliche Sicherheit und Ordnung	38,6	41,7	45,5
62 Schulen	87,8	90,9	94,7
63 Kultur	2,1	2,0	1,9
64 Sozial- und Jugendhilfe	68,5	67,5	68,6
65 Gesundheits- und Jugendpflege	13,9	6,3	1,8
66 Bau- und Wohnungswesen	14,6	10,9	8,3
67 Öffentliche Einrichtungen und Wirtschaftsförderung	19,2	9,3	8,1
68 Wirtschaftliche Unternehmen	6,0	6,0	6,0
69 Finanzen und Steuern	309,0	312,7	329,0
Summe der Einnahmen	560,2	547,8	564,6

Ausgaben (in Mio. EUR)

Einzelplan	2007	2008	2009
60 Allgemeine Verwaltung	10,6	10,8	11,3
61 Öffentliche Sicherheit und Ordnung	54,2	55,2	58,9
62 Schulen	103,2	104,2	109,6
63 Kultur	18,3	18,7	19,0
64 Sozial- und Jugendhilfe	159,2	161,7	168,5
65 Gesundheits- und Jugendpflege	21,4	15,5	13,4
66 Bau- und Wohnungswesen	31,7	26,2	25,1
67 Öffentliche Einrichtungen und Wirtschaftsförderung	43,2	36,1	29,8
68 Wirtschaftliche Unternehmen	13,8	15,2	14,6
69 Finanzen und Steuern	104,6	104,2	114,4
Summe der Ausgaben	560,2	547,8	564,6

Haushaltsvolumen (Rechnungsergebnisse)

Haushaltsvolumen (Rechnungsergebnisse) in Mio. EUR	2007	2008	2009
Haushaltsausgabevolumen	560,2	547,8	564,6
davon Investitionen	83,4	70,9	72,8
Ausgewählte Einnahmen			
Steuereinnahmen	88,9	89,1	88,3
Schlüsselzuweisungen	55,0	79,7	72,0
Steuervorabausgleich	45,0	-	-
Ausgewählte Ausgaben			
Personalkosten (ohne Schulen, Vollzugspolizei, Arbeitsbeschaffungsmaßnahmen)	93,6	95,2	100,0
Sozialleistungen	130,0	131,2	135,7
Zinsen	35,9	46,2	44,5

Verschuldung

	2007	2008	2009
Darlehensaufnahme in Mio. EUR	107,9	104,5	120,3
Schuldenstand zum 31.12. in Mio. EUR	697,5	784,5	875,0
Pro-Kopf-Verschuldung in EUR ¹⁾	6 049	6 851	7 673

¹⁾ Die Berechnung der Pro-Kopf-Verschuldung wurde auf der Basis der amtlichen Bevölkerungszahl des Statistischen Landesamtes Bremen zum 31.12. des jeweiligen Jahres vorgenommen.

Schule

Allgemeinbildende (ohne Abendschulen) und berufliche Schulen, Schüler/innen, Klassenverbände

Schul- jahr	Schulen ¹⁾							
	öffentliche							Privat- schulen ²⁾
	allgemeinbildende						berufliche	
	Grund- schulen Kl. 1 - 4	weiter- führende Kl. 5 - 10	Gym. Kl. 5 - 13	GyO Kl. 11 - 13	Sonder- schulen	ins- gesamt		
2006/2007	17	12	1	2	3	35	3	4
2007/2008	17	12	1	2	3	35	3	4
2008/2009	17	11	1	2	3	34	3	4
2009/2010	17	11	1	2	3	34	3	4

Schul- jahr	Schüler/innen							
	öffentliche							Privat- schulen ²⁾
	allgemeinbildende						berufliche	
	Grund- schulen Kl. 1 - 4	weiter- führende Kl. 5 - 10	Gym. Kl. 5 - 13	GyO Kl. 11 - 13	Sonder- schulen	ins- gesamt		
2006/2007	4 008	5 475	1 455	898	607	12 443	5 178	1 028
2007/2008	3 877	5 145	1 584	948	629	12 183	5 422	1 061
2008/2009	3 636	4 959	1 638	1 059	657	11 949	5 666	1 018
2009/2010	3 537	4 686	1 692	1 332	622	11 869	5 753	969

Schul- jahr	Klassenverbände							
	öffentliche							Privat- schulen ²⁾
	allgemeinbildende						berufliche	
	Grund- schulen Kl. 1 - 4	weiter- führende Kl. 5 - 10	Gym. Kl. 5 - 13	GyO Kl. 11 - 13	Sonder- schulen	ins- gesamt		
2006/2007	185	231	22	Kursystem	64	502	287	43
2007/2008	182	218	25		63	488	303	41
2008/2009	173	210	27		64	474	304	41
2009/2010	167	198	28		64	457	312	40

¹⁾ nach Organisationseinheiten

²⁾ Grund - und weiterführende Schulen nicht getrennt

Schülerzahlen nach Schulgattungen, Klassenverbände und Durchschnittsfre-

Schulgattung	2006/2007							
	Klassenverbände	Schüler/innen			Ø Frequenz ¹⁾	Schulabgänger/innen		
		männlich	weiblich	insgesamt		männlich	weiblich	insgesamt
A. Allgemeinbildende Schulen								
Primarbereich								
Grundschule (Kl. 1 - 4)	185	2 062	1 946	4 008	21,7	-	-	-
Zwischensumme	185	2 062	1 946	4 008	21,7	-	-	-
Sekundarbereich I								
VB-Klassen	3	8	10	18	6,0	3	0	3
Hauptschule	36	415	302	717	19,9	160	126	286
Realschule	30	410	397	807	26,9	126	132	258
Gymnasium	68	906	949	1 855	27,3	.	.	.
Gesamtschule	69	822	797	1 619	23,5	126	139	265
Sekundarschule	47	585	481	1 066	22,7	.	.	.
Zwischensumme	253	3 146	2 936	6 082	24,0	415	397	812
Sekundarbereich II								
Gymnasiale Oberstufe	*	776	970	1 746	-	253	360	613
Sonderschulen								
So-Schule für Lernbehinderte	38	253	222	475	12,5	72	26	98
So-Schule für geistig Behinderte	22	79	53	132	6,0	2	4	6
S u m m e A	498	6 316	6 127	12 443	21,5	742	787	1529
B. Berufliche Schulen								
Berufsschule (dual) (Teilzeitschüler/innen)	216	2 203	1 549	3 752	17,4	682	480	1162
Berufsfachschulen u. a. (Vollzeitschüler/innen)	71	633	793	1 426	20,1	443	534	977
S u m m e B	287	2 836	2 342	5 178	18,0	1 125	1 014	2139
C. Privatschulen								
Grundschule (Kl. 1 - 4)	24	277	288	565	23,5	-	-	-
Sekundarschule	6	65	63	128	21,3	.	.	.
Hauptschule	3	35	27	62	20,7	10	9	19
Realschule	3	51	42	93	31,0	17	12	29
Gymnasium	7	68	112	180	25,7	.	.	.
S u m m e C	43	496	532	1 028	23,9	27	21	48
Gesamtsumme A + B + C	828	9 648	9 001	18 649	20,4	1 894	1 822	3716

* = Kurssystem

¹⁾ Summe A und Gesamtsumme A + B + C ohne Gymnasiale Oberstufe

quenzen sowie Anzahl der Schulabgänger/innen

Schulgattung	2007/2008							
	Klassenverbände	Schüler/innen			Ø Frequenz ¹⁾	Schulabgänger/innen		
		männlich	weiblich	insgesamt		männlich	weiblich	insgesamt
A. Allgemeinbildende Schulen								
Primarbereich								
Grundschule (Kl. 1 - 4)	182	2 003	1 874	3 877	21,3	-	-	-
Zwischensumme	182	2 003	1 874	3 877	21,3	-	-	-
Sekundarbereich I								
VB-Klassen	2	4	10	14	7,0	-	-	-
Hauptschule	22	257	184	441	20,0	128	109	237
Realschule	19	260	230	490	25,8	110	94	204
Gymnasium	70	916	988	1 904	27,2	1	1	2
Gesamtschule	70	852	788	1 640	23,4	120	114	234
Sekundarschule	60	732	615	1 347	22,5	8	4	12
Zwischensumme	243	3 021	2 815	5 836	24,0	367	322	689
Sekundarbereich II								
Gymnasiale Oberstufe	*	813	1 028	1 841	-	310	383	693
Sonderschulen								
So-Schule für Lernbehinderte	37	265	220	485	13,1	38	41	79
So-Schule für geistig Behinderte	26	86	58	144	5,5	4	2	6
S u m m e A	488	6 188	5 995	12 183	21,2	719	748	1 467
B. Berufliche Schulen								
Berufsschule (dual) (Teilzeitschüler/innen)	220	2 314	1 538	3 852	17,5	886	664	1 550
Berufsfachschulen u. a. (Vollzeitschüler/innen)	83	758	812	1 570	18,9	620	568	1 188
S u m m e B	303	3 072	2 350	5 422	17,9	1 506	1 232	2 738
C. Privatschulen								
Grundschule (Kl. 1 - 4)	24	302	282	584	24,3	-	-	-
Sekundarschule	6	98	88	186	31,0	-	-	-
Hauptschule	2	25	16	41	20,5	14	10	24
Realschule	2	36	27	63	31,5	17	11	28
Gymnasium	7	73	114	187	26,7	-	-	-
S u m m e C	41	534	527	1 061	25,9	31	21	52
Gesamtsumme A + B + C	832	9 794	8 872	18 666	20,2	2 256	2 001	4 257

* = Kurssystem

¹⁾ Summe A und Gesamtsumme A + B + C ohne Gymnasiale Oberstufe

Schulgattung	2008/2009							
	Klassenverbände	Schüler/innen			Ø Frequenz ¹⁾	Schulabgänger/innen		
		männlich	weiblich	insgesamt		männlich	weiblich	insgesamt

A. Allgemeinbildende Schulen Primarbereich

Grundschule (Kl. 1 - 4)	173	1 844	1 792	3 636	21,0	-	-	-
Zwischensumme	173	1 844	1 792	3 636	21,0	-	-	-

Sekundarbereich I

VB-Klassen	2	6	3	9	4,5	1	2	3
Hauptschule	10	98	72	170	17,0	93	67	160
Realschule	8	116	94	210	26,3	83	66	149
Gymnasium	71	941	1 010	1 951	27,5	2	1	3
Gesamtschule	73	898	824	1 722	23,6	107	100	207
Sekundarschule	73	918	739	1 657	22,7	10	6	16
Zwischensumme	237	2 977	2 742	5 719	24,1	296	242	538

Sekundarbereich II

Gymnasiale Oberstufe	*	850	1 093	1 943	-	313	430	743
----------------------	---	-----	-------	-------	---	-----	-----	-----

Sonderschulen

So-Schule für Lernbehinderte	39	299	213	512	13,1	70	43	113
So-Schule für geistig Behinderte	25	85	60	145	5,8	7	3	10
S u m m e A	474	6 055	5 900	11 955	21,1	686	718	1 404

B. Berufliche Schulen

Berufsschule (Teilzeitschüler/innen)	222	2 451	1 674	4 125	18,6	854	724	1 578
Berufsfachschulen u. a. (Vollzeitschüler/innen)	82	721	820	1 541	18,8	535	543	1 078
S u m m e B	304	3 172	2 494	5 666	18,6	1 389	1 267	2 656

C. Privatschulen

Grundschule (Kl. 1 - 4)	23	293	262	555	24,1	-	-	-
Sekundarschule	8	117	113	230	28,8	.	.	.
Hauptschule	1	10	6	16	16,0	10	6	16
Realschule	1	17	16	33	33,0	17	16	33
Gymnasium	8	71	113	184	23,0	.	.	.
S u m m e C	41	508	510	1 018	24,8	27	22	49
Gesamtsumme A + B + C	819	9 735	8 904	18 639	20,4	2 102	2 007	4 109

* = Kurssystem

¹⁾ Summe A und Gesamtsumme A + B + C ohne Gymnasiale Oberstufe

Schulgattung	2009/2010							
	Klassenverbände	Schüler/innen			Ø Frequenz ¹⁾	Schulabgänger/innen		
		männlich	weiblich	insgesamt		männlich	weiblich	insgesamt

A. Allgemeinbildende Schulen Primarbereich

Grundschule (Kl. 1 - 4)	167	1 786	1 751	3 537	21,2	-	-	-
Zwischensumme	167	1 786	1 751	3 537	21,2	-	-	-

Sekundarbereich I

VB-Klassen	1	9	3	12	12,0	-	-	-
Hauptschule	-	-	-	-	-	-	-	-
Realschule	-	-	-	-	-	-	-	-
Gymnasium	60	792	865	1 657	27,6	-	-	-
Gesamtschule	77	985	837	1 822	23,7	140	118	258
Sekundarschule	85	1 040	863	1 903	22,4	240	192	432
Zwischensumme	223	2 826	2 568	5 394	24,2	380	310	690

Sekundarbereich II

Gymnasiale Oberstufe	*	1 009	1 307	2 316	-	317	393	710
----------------------	---	-------	-------	-------	---	-----	-----	-----

Sonderschulen

So-Schule für Lernbehinderte	37	269	209	478	12,9	59	32	91
So-Schule für geistig Behinderte	27	83	61	144	5,3	2	4	6
S u m m e A	454	5 973	5 896	11 869	21,0	758	739	1 497

B. Berufliche Schulen

Berufsschule (Teilzeitschüler/innen)	229	2 577	1 657	4 234	18,5	874	641	1 515
Berufsfachschulen u. a. (Vollzeitschüler/innen)	83	690	829	1 519	18,3	552	602	1 154
S u m m e B	312	3 267	2 486	5 753	18,4	1 426	1 243	2 669

C. Privatschulen

Grundschule (Kl. 1 - 4)	22	286	249	535	24,3	-	-	-
Sekundarschule	12	134	145	279	23,3	20	27	47
Hauptschule	-	-	-	-	-	-	-	-
Realschule	-	-	-	-	-	-	-	-
Gymnasium	18	68	87	155	8,6	.	.	.
S u m m e C	52	488	481	969	18,6	20	27	47
Gesamtsumme A + B + C	818	9 728	8 863	18 591	19,9	2 204	2 009	4 213

* = Kurssystem

¹⁾ Summe A und Gesamtsumme A + B + C ohne Gymnasiale Oberstufe

Kultur und Freizeiteinrichtungen Stadtheater

Spielzeit	Großes Haus			
	eigene Produktionen	Vorstellungen	Besucher/innen	
			zusammen	darunter in Konzerten
2006/07	28	221	117 094	13 423
2007/08	29	232	121 813	13 454
2008/09	27	220	117 695	13 907
2009/10	27	213	108 869	13 116

Spielzeit	Kleines Haus			
	eigene Produktionen	Vorstellungen	Besucher/innen	
			zusammen	darunter Niederdeutsche Bühne
2006/07	10	154	13 913	6 371
2007/08	11	179	17 181	6 582
2008/09	9	151	15 140	6 552
2009/10	10	160	16 719	6 949

Spielzeit	sonstige Veranstaltungen und auswärtige Gastspiele			
	eigene Produktionen	Vorstellungen	Besucher/innen	
			zusammen	darunter in Konzerten
2006/07	1	70	8 029	611
2007/08	1	38	5 029	1 222
2008/09	1	61	3 858	707
2009/10	1	68	5 031	985

Spielzeit	insgesamt		
	eigene Produktionen	Vorstellungen	Besucher/innen
2006/07	39	445	139 036
2007/08	41	449	144 023
2008/09	37	432	136 693
2009/10	38	441	130 619

Zoo am Meer, Historisches Museum Bremerhaven

Jahr	Besucher/innen			
	Zoo am Meer	Historisches Museum Bremerhaven ¹⁾		
		männlich	weiblich	insgesamt
2007	286 471	30 327	26 558	56 885
2008	260 931	24 177	22 173	46 350
2009	288 198	23 426	20 851	44 277
01.01. - 30.09. 2010	227 464	19 124	16 978	36 102

¹⁾ Darin enthalten sind die Besucher/innen des Fischereimotorschiffes GERA (Museumsschiff-Außenstelle).

Stadtbibliothek

Jahr	Medienbestand am 31.12.		Jahresausleihe		Besucher/innen
	insgesamt	darunter Bücher ¹⁾	insgesamt	darunter Bücher ¹⁾	
2007	154 490	124 794	625 505	370 506	238 839
2008	156 851	122 830	628 271	362 888	231 890
2009 ²⁾	153 646	106 807	622 838	346 021	219 769
01.01. - 30.09. 2010 ²⁾	157 318	119 805	445 315	253 345	151 057

¹⁾ einschließlich Zeitschriftenhefte

²⁾ Die Stadtbibliothek ist seit Sommer 2009 in einem Übergangsquartier in der Fritz-Husmann-Schulte untergebracht. Für die Dauer des Umzugs war die Bibliothek 4 Wochen geschlossen. Da nicht alle Schulen die Bibliothek erreichen können, sanken die Besucher- und Ausleihzahlen.

Hallenbäder, Freibäder

Jahr	Besucher/innen in Hallenbädern			
	zusammen	davon		
		BAD 1	BAD 2	BAD 3
2007	467 972	173 168	124 093	170 711
2008	464 888	180 460	124 598	159 830
2009	455 727	175 491	125 112	155 124
01.01. - 30.09. 2010	333 547	136 596	89 093	107 858

Wegen Revisionsarbeiten waren die Hallenbäder wie folgt geschlossen:

Bad	2007	2008	2009	2010
BAD 1	19.11. - 25.12.	24.11. - 21.12.	23.11. - 20.12.	22.11. - 19.12.
BAD 2	30.07. - 26.08.	21.07. - 17.08.	20.07. - 16.08.	19.07. - 15.08.
BAD 3	21.07. - 02.09.	12.07. - 24.08.	27.06. - 09.08.	26.06. - 08.08.

Jahr	Besucher/innen in Freibädern		
	zusammen	davon	
		Freibad Grünhöfe	Weser-Strandbad ¹⁾
2007	23 790	19 818	3 972
2008	31 937	26 456	5 481
2009	35 717	25 495	10 222
01.01. - 30.09. 2010	35 844	31 222	4 622

Das Freibad Grünhöfe und das Weser-Strandbad waren wie folgt geöffnet:

Bad	2007	2008	2009	2010
Freibad Grünhöfe	28.04. - 02.09.	01.05. - 31.08.	01.05. - 30.08.	01.05. - 29.08.
Weser-Strandbad	15.04. - 30.09.	15.04. - 30.09.	15.04. - 30.09.	15.04. - 30.09.

¹⁾ Luft- und Sonnenbad; in den Besucherzahlen sind Saisonkarten enthalten.

Volkshochschule Bremerhaven ^{1) 2)}

Jahr	realisierte Veranstaltungen	Teilnehmer/innen		
		männlich	weiblich	insgesamt
2007	977	5 202	10 008	15 210
2008	984	3 759	10 059	13 818
2009	1 096	4 193	12 173	16 366
1. Semester 2010	556	2 950	7 285	10 235

Außerdem wurden in 2009 insgesamt 18 Beratungstermine (16 Termine im Bereich Sprachen und 2 Termine im Bereich EDV) angeboten. Im Laufe der Termine wurden 418 Teilnehmende beraten. Daneben wurde eine Ausstellung gezeigt, in deren Verlauf 305 Besucher/innen gezählt wurden.

Jahr	Unterrichtsstunden			
	insgesamt	davon		
		politische Weiterbildung	berufliche Weiterbildung	allgemeine Weiterbildung
2007	20 502	1 176	2 833	16 493
2008	20 443	1 076	2 863	16 504
2009	21 573	1 099	3 001	17 473
1. Semester 2010	11 055	612	1 387	9 056

Für das 2. Semester 2010 wurden bisher 6 049 Anmeldungen (Stand: 30.09.2010) entgegengenommen.

¹⁾ Der Magistrat hat mit Wirkung vom 01.01.2007 beschlossen, die Volkshochschule in die Organisationsform eines Amtes (Amt 43) zu überführen. Das Amt 43 trägt die Bezeichnung "Volkshochschule Bremerhaven" (VHS).

²⁾ Einschließlich der Veranstaltungen, Teilnehmer/innen und Unterrichtsstunden, die von der Weiterbildungsstatistik der Senatorin für Bildung und Wissenschaft nicht erfasst werden.

S o z i a l e s
Sozialhilfe außerhalb von Anstalten
Laufende Hilfen

Stichtag	Laufende Hilfen insgesamt ¹⁾			
	Fälle	Personen		
		männlich	weiblich	insgesamt
30.09.2007	1 244	615	670	1 285
30.09.2008	1 313	647	703	1 350
30.09.2009	1 275	621	703	1 324
30.09.2010	1 294	636	690	1 326

Stichtag	darunter ausschließlich Hilfe zum Lebensunterhalt			
	Fälle	Personen		
		männlich	weiblich	insgesamt
30.09.2007	198	120	96	216
30.09.2008	186	104	99	203
30.09.2009	182	98	107	205
30.09.2010	171	95	85	180

Stichtag	Leistungen nach dem Asylbewerberleistungsgesetz			
	Fälle	Personen		
		männlich	weiblich	insgesamt
30.09.2007	279	364	341	705
30.09.2008	205	247	241	488
30.09.2009	199	224	224	448
30.09.2010	191	222	195	417

¹⁾ ohne Grundsicherung und stationäre Hilfen

Grundsicherung

Stichtag	Grundsicherung insgesamt						
	Personen insgesamt	davon					
		wegen Alter			wegen Erwerbsunfähigkeit		
		männlich	weiblich	insgesamt	männlich	weiblich	insgesamt
30.09.2007	2 273	431	959	1 390	458	425	883
30.09.2008	2 362	465	977	1 442	486	434	920
30.09.2009	2 303	474	913	1 387	491	425	916
30.09.2010	2 345	470	891	1 361	538	446	984

Stichtag	darunter ausschließlich Grundsicherungsleistungen						
	Personen insgesamt	davon					
		wegen Alter			wegen Erwerbsunfähigkeit		
		männlich	weiblich	insgesamt	männlich	weiblich	insgesamt
30.09.2007	1 721	383	839	1 222	243	256	499
30.09.2008	1 589	368	765	1 133	226	230	456
30.09.2009	1 716	411	797	1 208	257	251	508
30.09.2010	1 729	405	771	1 176	292	261	553

Landespflegegeld

Stichtag	Landespflegegeld		
	Personen insgesamt	davon	
		wegen Blindheit	wegen Schwerstbehinderung
30.09.2007	234	203	31
30.09.2008	223	196	27
30.09.2009	215	189	26
30.09.2010	200	175	25

Kriegsopferfürsorge

Jahr	Fälle			
	ergänzende Hilfe zum Lebensunterhalt für Kriegsbeschädigte und -hinterbliebene		Erholungshilfe für Kriegsbeschädigte und -hinterbliebene	Hilfen in besonderen Lebenslagen wie Hauspflege, Hilfe zur Weiterführung des Haushalts u. a.
	laufend	einmalig ¹⁾		
2007	7	3	2	13
2008	5	-	1	12
2009	3	1	1	10
01.01. - 30.09. 2010	3	1	1	7

¹⁾ 2007 - 2009 einschließlich Grenzfälle Feuerungsbeihilfe;
2010 ohne Feuerungsbeihilfe

Unterhaltssicherung

Jahr	Fälle		
	Verdienstaufschlüsselung für Wehrübende	Mietbeihilfe für	
		Grundwehrendienstleistende	Zivildienstleistende
2007	12	29	20
2008	15	32	21
2009	21	41	25
01.01. - 30.06. 2010 ¹⁾	8	23	7

Es handelt sich bei den genannten Fällen ausschließlich um Neuanträge.

¹⁾ Neue Zuständigkeit für Anträge ab 01.07.2010: Amt für Soziale Dienste Bremen.

Schwerbehinderte Menschen

Jahr	Schwerbehindertenausweise					
	Erstanträge			Verschlimmerungsanträge		
	männlich	weiblich	insgesamt	männlich	weiblich	insgesamt
2007	315	303	618	455	462	917
2008	285	316	601	484	449	933
2009	340	351	691	453	469	922
01.01. - 30.09. 2010	257	202	459	350	320	670

Jahr	Kündigungsschutzanträge			begleitende Hilfen im Arbeits- und Berufsleben	
	männlich	weiblich	insgesamt	Anzahl der Fälle	Gesamtzahlungen
2007	31	17	48	68	111 099,61 EUR
2008	23	14	37	49	104 406,47 EUR
2009	38	21	59	54	81 273,87 EUR
01.01. - 30.09. 2010	34	7	41	40	34 166,74 EUR

Gesetzliche Vertretung von Minderjährigen

Stichtag	Fälle			davon		
	männlich	weiblich	insgesamt	Amtsvormundschaften		
				männlich	weiblich	insgesamt
30.09.2007	1 184	1 103	2 287	28	33	61
30.09.2008	1 140	1 100	2 240	37	25	62
30.09.2009	1 186	1 156	2 342	46	48	94
30.09.2010	1 243	1 202	2 445	51	56	107

Erziehungshilfe durch Fremdunterbringungen

Stichtag	Fälle			davon								
	männlich	weiblich	insgesamt	in Heimen			in Familienpflege (mit Tagespflege)			in Verwandten- pflege		
				männlich	weiblich	insgesamt	männlich	weiblich	insgesamt	männlich	weiblich	insgesamt
30.09.2007	465	432	897	64	41	105	225	195	420	15	25	40
30.09.2008	588	532	1 120	57	29	86	285	276	561	19	26	45
30.09.2009	526	537	1 063	59	44	103	242	251	493	21	20	41
30.09.2010	468	483	951	68	39	107	250	248	498	16	18	34

davon								
Ampflegschaften			Ampfstandschaften			Beratungen		
männlich	weiblich	insgesamt	männlich	weiblich	insgesamt	männlich	weiblich	insgesamt
53	37	90	906	849	1 755	197	184	381
45	50	95	876	823	1 699	182	202	384
69	80	149	877	841	1 718	194	187	381
76	76	152	877	848	1 725	239	222	461

davon											
Notaufnahmen in Krisensituationen			in Adoptionspflege			in Wohnungen			in Tagesgruppen/ Einzelbetreuung		
männlich	weiblich	insgesamt	männlich	weiblich	insgesamt	männlich	weiblich	insgesamt	männlich	weiblich	insgesamt
80	96	176	3	3	6	20	47	67	58	25	83
103	115	218	8	6	14	32	41	73	84	39	123
101	119	220	5	8	13	34	55	89	64	40	104
54	87	141	5	5	10	26	54	80	49	32	81

Einzelfallhilfe im sozialen Dienst

Jahr (01.10. - 30.09.)	Fälle insgesamt	darunter					
		Verteilung der elterlichen Sorge bei Getrenntleben und Scheidungen			Sorgerechtsentzüge		
		männlich	weiblich	insgesamt	männlich	weiblich	insgesamt
2006/2007	6 805	298	304	602	49	29	78
2007/2008	6 892	292	307	599	53	31	84
2008/2009	6 658	281	289	570	51	30	81
2009/2010	6 671	281	291	572	54	32	86

Städtische Kindertagesstätten

Stichtag	Zahl der Kinder- tagesstätten	Kinder		
		insgesamt		
		männlich	weiblich	insgesamt
30.09.2007	17	732	751	1 483
30.09.2008	17	780	697	1 477
30.09.2009	17	800	683	1 483
30.09.2010	17	788	706	1 494

darunter								
Erzieherische Betreuung			Jugendgerichtshilfe			Beratungen		
männlich	weiblich	insgesamt	männlich	weiblich	insgesamt	männlich	weiblich	insgesamt
2 105	1 752	3 857	876	166	1 042	179	189	368
2 127	1 811	3 938	925	127	1 052	184	197	381
2 117	1 624	3 741	869	138	1 007	168	184	352
2 101	1 621	3 722	881	190	1 071	163	186	349

Kinder						Fälle mit Kostenübernahme		
davon								
3- bis 6-Jährige			Hortkinder					
männlich	weiblich	insgesamt	männlich	weiblich	insgesamt	männlich	weiblich	insgesamt
569	561	1 130	182	171	353	383	333	716
598	536	1 134	182	161	343	341	293	634
635	517	1 152	165	166	331	317	264	581
618	535	1 153	170	171	341	323	276	599

Klinikum Bremerhaven Reinkenheide gGmbH

Jahr	Patienten/Patientinnen ¹⁾			Pflegetage ¹⁾		
	männlich	weiblich	insgesamt	männlich	weiblich	insgesamt
2007	10 197	11 405	21 602	96 184	106 537	202 721
2008	10 332	11 883	22 215	94 976	104 443	199 419
2009	11 095	12 218	23 313	100 676	108 319	208 995
01.01. - 30.09. 2010	8 430	9 262	17 692	72 327	78 389	150 716

Jahr	Bettenbestand	durchschnittliche Verweildauer in Tagen	Auslastungsgrad in %
2007	712	9,38	78,01
2008	717	8,98	76,20
2009	717	8,96	79,86
01.01. - 30.09. 2010	698	8,52	79,09

¹⁾ ohne Neugeborene

Wohngeldempfänger/innen ¹⁾

Stichtag	Zahl der Haushalte						
	insgesamt	davon mit ... Familienmitgliedern					
		1	2	3	4	5	6 und mehr
31.12.2006	1 150	615	133	92	143	95	72
31.12.2007 ²⁾	924	483	100	52	138	98	53
31.12.2008 ^{2) 3)}	857	401	93	57	137	92	77
31.12.2009 ⁴⁾	1 846	1 010	219	131	247	136	103

Stichtag	Zahl der Haushalte		
	insgesamt	davon Haushaltsvorstände	
		erwerbstätig	nicht erwerbstätig oder arbeitslos
31.12.2006	1 150	441	709
31.12.2007 ²⁾	924	362	562
31.12.2008 ^{2) 3)}	857	385	472
31.12.2009 ⁴⁾	1 846	696	1 150

Quelle: Statistisches Landesamt Bremen

Gesamtzahl Anträge, Bewilligungsfälle, Zahlsummen ¹⁾

Jahr	Anträge	Bewilligungsfälle durchschnittlich monatlich	Zahlsummen in EUR
2007	1 504	983	1 006 199,68
2008 ²⁾	1 617	842	909 429,00
2009 ⁴⁾	3 664	1 560	2 652 944,83
01.01. - 30.09. 2010	3 330	2 222	3 473 059,89

¹⁾ Empfänger/innen von Mietzuschuss und Lastenzuschuss

²⁾ Rückgang durch geänderte gesetzliche Bestimmungen

³⁾ ohne Berücksichtigung der rückwirkenden Bewilligungen aus dem 1. Quartal 2009

⁴⁾ ab 01.01.2009 erneute Änderung des Wohngeldgesetzes (Erhöhung des Wohngeldes, Ausweitung des Personenkreises, Einführung einer Heizkostenkomponente)

Ausgestellte Berechtigungsscheine

Jahr	Bescheide insgesamt	davon betroffener Personenkreis ¹⁾	
		Männer	Frauen
2007	376	359	438
2008	330	304	376
2009	327	314	383
01.01. - 30.09.	234	207	272
2010			

¹⁾ der vom Bescheid betroffene Personenkreis inkl. Kinder

Öffentlich geförderter Wohnungsbau (Neubau)

Jahr	geförderte Wohneinheiten ¹⁾			
	insgesamt	Mietwohnungen	davon	
			Eigentumsmaßnahmen	
			Wohnungen in Eigenheimen	Eigentums- wohnungen
2007	22	14	8	-
2008	27	21	6	-
2009	-	-	-	-
01.01. - 30.09.	-	-	-	-
2010				

¹⁾ nach dem Zeitpunkt der Förderung; ohne Zuordnung zu Förderprogrammen

Bautätigkeit

Vergabe öffentlicher Aufträge im Baubereich ¹⁾

Jahr	Vergaben insgesamt in EUR	davon finanziert durch Bundesmittel in EUR
2007	8 774 241	4 375 812
2008	8 703 136	5 124 509
2009	6 057 428	4 108 648
01.01. - 30.09. 2010	3 192 324	1 265 460

¹⁾ Es werden ausschließlich die Bautätigkeiten des Amtes für Straßen- und Brückenbau dargestellt.

Bauleitplanung

Jahr	Flächennutzungsplan- bearbeitungen		Bebauungsplan- bearbeitungen	
	Anzahl	Fläche in ha	Anzahl	Fläche in ha
2007	2	11,8	18	135,41
2008	1	6,0	16	165,00
2009	1	1,8	16	248,90
01.01. - 30.09. 2010	-	-	16	242,15

Jahr	Gesamtlänge des					
	Hauptverkehrsstraßennetzes in m			Radverkehrsnetzes in m		
	im End- ausbau	Planungen abge- schlossen	in Planung	gesamt	darunter neu	in Planung
2007	72 300 ¹⁾	2 800	4 500	183 300	1 000	3 410
2008	72 300 ¹⁾	700	6 050	185 350	2 050	3 360
2009	72 300 ¹⁾	1 300	6 130	181 450	-3 900	3 360
01.01. - 30.09. 2010	72 300 ¹⁾	450	6 130	180 000	-1 450	6 020

¹⁾ Auf Grund der im Zuge der Neuaufstellung des Flächennutzungsplanes vorgenommenen Neuordnung und Digitalisierung der Hauptverkehrsstraßen beträgt die Länge des Hauptverkehrsstraßennetzes aktuell 72 300 Meter (Stand: 31.12.2007).

**Sanierung
- Sanierungsgebiet "Alte Bürger"**

Jahr	modernisierte Wohnungen	Kosten für Modernisierung und Ersatzwohnungsbau in EUR	Sanierungsförderungsmittel in EUR
2007	21	1 769 000	369 400
2008	30	433 000	35 000
2009	51	69 000	20 000
01.01. - 30.09. 2010	21	18 000	6 000

Vermessungen und Bodenverkehrsgenehmigungen

Jahr	Katastervermessungen einschließlich Gebäudeeinmessungen	sonstige in das Kataster übernommene Veränderungen	Auszüge aus dem amtlichen Vermessungswerk
2007	99	3 237	2 214
2008	82	2 379	2 141
2009	66	1 712	2 397
01.01. - 30.09. 2010	46	1 187	1 468

Erteilte Baugenehmigungen (einschließlich Baumaßnahmen an bestehenden Gebäuden; ohne Entwässerungen)

Jahr	Baumaßnahmen		veranschlagte Baukosten in Mio. EUR		sonstige bauliche Maßnahmen	
	insgesamt	darunter Wohnungsbau	insgesamt	darunter Wohnungsbau	Anzahl	Baukosten in Mio. EUR
2007	223	46	125,6	3,0	177	122,6
2008	203	45	120,0	5,8	158	114,1
2009	201	47	62,6	3,8	154	58,7
01.01. - 30.09. 2010	143	46	108,5	11,8	97	96,7

Darüber hinaus wurden Prüfungs-, Genehmigungs- und Verwaltungsverfahren, insbesondere für öffentliche Bauten, Vorhaben nach BImSchG, fliegende Bauten, Versammlungsstätten, Gaststätten, Werbeanlagen sowie bei Anlagen des Wohnungseigentums und des Denkmalschutzes durchgeführt.

2007	1 236 Verfahren zuzüglich 117 Genehmigungsfreistellungsverfahren nach § 66 Bremische Landesbauordnung (Baukosten § 66-Verfahren 13,8 Mio. EUR)
2008	1 167 Verfahren zuzüglich 78 Genehmigungsfreistellungsverfahren nach § 66 Bremische Landesbauordnung (Baukosten § 66-Verfahren 6,1 Mio. EUR)
2009	819 Verfahren zuzüglich 97 Genehmigungsfreistellungsverfahren nach § 66 Bremische Landesbauordnung (Baukosten § 66-Verfahren 15,8 Mio. EUR)
01.01. - 30.09. 2010	556 Verfahren zuzüglich 55 Genehmigungsfreistellungsverfahren nach § 62 Bremische Landesbauordnung (Baukosten § 62-Verfahren 6,8 Mio. EUR)

Fertiggestellte bauliche Anlagen (einschließlich Baumaßnahmen an bestehenden Gebäuden; ohne Entwässerungen)

Jahr	Baumaßnahmen		Baukosten in Mio. EUR		sonstige bauliche Maßnahmen		fertiggestellte Wohnungen
	insgesamt	darunter Wohnungsbau	insgesamt	darunter Wohnungsbau	Anzahl	Baukosten in Mio. EUR	
2007	143	48	72,6	6,4	95	66,2	22
2008	172	55	165,2	7,0	117	158,2	50
2009	102	19	127,3	2,2	83	125,2	17
01.01. - 30.09. 2010	61	9	37,7	0,7	52	37,0	3

Umweltschutzangelegenheiten

A) Abfallbehörde

Zu den Aufgaben der Abfallbehörde gehören u. a. die Überwachung der ordnungsgemäßen Abfallentsorgung und die Durchsetzung der abfallrechtlichen Gesetzgebung mit verwaltungsrechtlichen Mitteln.

In zwei wesentlichen Schwerpunkten, die auch für die Öffentlichkeit unmittelbar wahrnehmbare Auswirkungen unsachgemäßer Abfallentsorgung betreffen, geht es dabei um:

- illegale Abfallablagerungen auf öffentlichen und privaten Grundstücken
- Autowracks, die "herrenlos" im öffentlichen Straßenraum abgestellt wurden.

Soweit möglich, werden solche Zustände auf dem Wege der Anordnung abgestellt. Treten dabei Hindernisse auf, so tritt die Abfallbehörde im Wege der Ersatzvornahme in Vorleistung, d. h. der "Misstand" wird auf Kosten der Stadt beseitigt. Diese Entsorgungskosten werden später dem Verursacher in Rechnung gestellt. Bei Autowracks im öffentlichen Straßenraum ist dieses Vorgehen die Regel.

Zeitraum vom ... bis ...	illegale Abfallablagerungen		Autowracks im öffentlichen Straßenraum	
	bearbeitete Fälle	Ersatzvor- nahmen	bearbeitete Fälle	Ersatzvor- nahmen
01.10.2006 - 30.09.2007	165	-	7	3
01.10.2007 - 30.09.2008	152	-	26	3
01.10.2008 - 30.09.2009	160	-	18	3
01.10.2009 - 30.09.2010	144	-	32	4

B) Wasserbehörde

Neben der Gewässerüberwachung und der Regelung von Handlungen in und an Gewässern, ist es die Aufgabe der Wasserbehörde, bei Unfällen mit wassergefährdenden Stoffen Maßnahmen zu treffen, um Gefahren an Gewässern abzuwenden.

Zeitraum vom ... bis ...	Unfälle mit wassergefährdenden Flüssigkeiten		
	leichte Unfälle	schwere Unfälle	Ersatzvor- nahmen
01.10.2006 - 30.09.2007	79	7	2
01.10.2007 - 30.09.2008	75	9	2
01.10.2008 - 30.09.2009	73	7	2
01.10.2009 - 30.09.2010	77	6	1

C) Naturschutzbehörde

Eine wesentliche Aufgabe der Naturschutzbehörde ist der Vollzug der Bremischen Baumschutzverordnung. Nach festgelegten Kriterien unterliegen Bäume dem besonderen Schutz (ohne Genehmigung dürfen diese Gehölze weder beschnitten noch gefällt werden).

Zeitraum vom ... bis ...	Fällanträge	Schnittanträge	Bauanträge	Wertausgleichs- zahlungen
01.10.2006 - 30.09.2007	45	-	67	2 522,00 EUR
01.10.2007 - 30.09.2008	50	-	71	1 761,50 EUR
01.10.2008 - 30.09.2009	39	-	58	0,00 EUR
01.10.2009 - 30.09.2010	70	-	64	12 418,00 EUR

Wirtschaftsförderung

Eingeleitete bzw. durchgeführte Infrastrukturmaßnahmen unter Einbeziehung von EU-, Bundes-, Landes- und kommunalen Mitteln, die durch den städtischen Haushalt gelaufen sind - tatsächliche Aufwendungen

	Aufwand in EUR			
	2007	2008	2009	01.01.-30.09. 2010
Bereich "Erschließung und Ansiedlung"				
Kreuzungsfreier Ausbau "Cherbourger Straße"	405 000	-	-	-
Aufbau eines Zentrums für Aquakultur- forschung (ZAF) als Bestandteil der FuE-Meile Bremerhaven - IMARE - Institut für Marine Ressourcen GmbH	-	-	-	680 000
Umbau der ehemaligen Jungfischer- schule zu einem "Windhaus"	-	-	200 000	1 000 000
Einzelbetriebliche Investitionsförderung	-	850 000	105 150	-
Ansiedlungskonzept Offshore- Windenergie in Bremerhaven (Luneort)	-	-	158 186	133 686
Bereich "Tourismus"				
Projektneutrale Infrastruktur des Ocean Park einschl. Zins- und Tilgungsleistungen ¹⁾	2 764 976	11 207 404	5 914 000	7 022 000
Neubau einer Sportbootschleuse einschl. Zins- und Tilgungsleistungen ¹⁾	910 099	-	-	-
Umsetzung / Realisierung Klimahaus Zins- und Tilgungsleistungen ¹⁾	1 808 903	-	-	-
Planung Entwicklungsgebiet Alter/Neuer Hafen, Neubau der Fußgänger-/Glasdrehbrücke, Zins- und Tilgungsleistungen ¹⁾	710 650	-	-	-
Ankauf Speichergastronomie "Koggenbräu" ¹⁾	348 985	-	-	-
Zwischensumme	6 948 613	12 057 404	6 377 336	8 835 686

	Aufwand in EUR			
	2007	2008	2009	01.01.-30.09. 2010
Zwischensumme	6 948 613	12 057 404	6 377 336	8 835 686
Städtebauliche Erfordernisse AVW an Alter/Neuer Hafen (Mediterraneo) Zins- und Tilgungsleistungen ¹⁾	895 124	-	-	-
Modell des Columbusbahnhofs Bremerhaven	-	13 536	-	-
Bau einer Wartungs-, Reparatur- und Abstellhalle der Museumseisenbahn Bremerhaven - Bad Bederkesa e. V.	30 000	-	-	-
Marketingmaßnahmen	306 775	306 775	-	-
Marketing Entwicklungsgebiet Alter/Neuer Hafen	806 342	825 658	5 033	5 721
Ausbau des Zoo am Meer (Integrationskonzept)	741 040	741 040	744 747	555 780
Planungsmittel Klimahaus	-	1 209 159	-	-
Bereich "Flugplatz Luneort"				
Aero Technikum	98 000	102 000	-	-
Bereich "Innenstadt"				
Schuldendienst für kommunales Investitionsprogramm (BPG)	10 115 013	6 104 044	2 489 338	970 878
Ergänzendes Standortmarketing in Bremerhaven	83 000	122 000	-	-
AIP - Sonderprogramm Bremerhaven, Flächenerwerb von bremenports	812 981	2 300 000	1 003 639	141 820
Zwischensumme	20 836 888	23 781 616	10 620 093	10 509 885

	Aufwand in EUR			
	2007	2008	2009	01.01.-30.09. 2010
Zwischensumme	20 836 888	23 781 616	10 620 093	10 509 885
Innenstadtplafond II - Schwerpunkt- bereich B, Anschlussbauwerk am Columbus Center im Zuge der Hafenpassage	176 037	-	-	-
Kultur- und Dienstleistungszentrum Bremerhaven -Freiraumplanung/Freiraumgestaltung	491 182	-	-	-
Errichtung einer Tiefgarage sowie Kunsthalle	172 800	-	-	-
EU-Projekte				
URBAN II-Projekt	95 808	221 351	777	6 018
Geestemünde	587 024	92 356	-	-
Interreg IIIB, Projekt Seaport	35 879	82 112	-	-
Insgesamt	<u>22 395 618</u>	<u>24 177 435</u>	<u>10 620 870</u>	<u>10 515 903</u>

¹⁾ Neu ab 2008: Projekt Havenwelten; die bisherigen Einzelmaßnahmen wurden unter dieser Position zusammen-
gefügt. Eine Einzelveranlagung ist nicht mehr möglich.

Sicherheit

Einsätze der Feuerwehr

Jahr	Einsätze insgesamt	davon				
		Brände und Explosionen		technische Hilfeleistungen	Rettungs- und Krankentransporte einschl. Notarzteinsätze	sonstige Alarme
		zusammen	darunter Großbrände			
2007	16 726	339	5	1 333	14 800	254
2008	17 420	359	11	1 418	15 421	222
2009	18 089	402	16	1 424	16 006	257
01.01. - 30.09. 2010	14 000	279	5	1 081	12 404	236

Ausgewählte Tätigkeiten der Schutzpolizei

ausgewählte Tätigkeiten	2007	2008	2009	01.01. - 30.09. 2010
Einsatz von Funkstreifen durch die Einsatzleitstelle	37 919	36 427	35 799	27 648
- hiervon durchgeführte Schwertransporte	2 536	2 543	1 935	1 669
Freiheitsentziehungen	2 055	2 090	2 144	1 598
Aufnahme von Strafanzeigen (ohne Verkehrsunfälle)	15 869	15 438	15 512	11 211
OWiG-Anzeigen und Verwarnungen mit Verwarnungsgeld (ohne Verkehrsunfälle)	88 330	93 643	111 074	70 413
Sachbearbeitung von Strafanzeigen im Zuständigkeitsbereich der Schutzpolizei	11 214	12 064	12 775	8 991
Ermittlungen für auswärtige/ andere Dienststellen	820	786	1 013	795
Verkehrsunterrichte in Schulen, Kinder- gärten und Kindertagesstätten	484	474	487	385
Anzahl der Verkehrsunfälle (ohne BAB)	3 992	3 914	3 942	2 985
dabei Verletzte (insgesamt)	718	731	714	458
davon Männer	357	360	321	226
davon Frauen	293	294	308	191
davon Kinder	68	77	85	41
(bis einschl. 14. Lebensjahr)				
dabei Getötete (insgesamt)	2	2	3	-
davon Männer	1	2	1	-
davon Frauen	1	-	2	-
davon Kinder	-	-	-	-

Kriminalpolizei, ausgewählte Delikte

ausgewählte Delikte	2006	2007	2008	2009
Straftaten gegen das Leben, Sexualdelikte und Körperverletzungen				
- Mord	3	3	-	-
- Raubmord	1	-	-	-
- Totschlag	12	7	5	13
- Vergewaltigung	34	24	17	22
- gefährliche und schwere Körperverletzung sowie Vergiftung	445	434	355	406
- Körperverletzung mit tödlichem Ausgang	-	-	-	-
- gefährliche und schwere Körperverletzung auf Wegen und Plätzen	238	243	178	235
Straftaten gegen die persönliche Freiheit				
- erpresserischer Menschenraub	-	1	1	-
- Geiselnahme	-	-	-	-
Roheitsdelikte				
- Raub, räuberische Erpressung und räuberischer Angriff auf Kraftfahrer	262	260	244	272
- Handtaschenraub	39	12	18	15
- sonstige Raube auf Straßen, Wegen und Plätzen	121	138	134	141
Diebstahl				
- ohne erschwerende Umstände	3 391	3 185	3 333	3 158
- unter erschwerenden Umständen	3 330	4 621	3 703	3 387
- schwerer Diebstahl in/aus Wohnräumen	495	462	476	494
- darunter Tageswohnungseinbruch	119	139	217	196
- schwerer Diebstahl in/aus Kraftfahrzeugen	462	1 417	680	399
- Diebstahl von Kraftfahrzeugen einschließlich unbefugte Ingebrauchnahme	66	106	63	46
- Taschendiebstahl	237	167	146	124
Betrug	1 635	1 842	1 436	1 375
Widerstand gegen Vollstreckungsbeamte	46	50	50	82
vorsätzliche Brandstiftung	41	48	49	39
Sachbeschädigung	2 514	2 061	1 981	1 834
Rauschgiftdelikte	552	556	546	631

Polizeiliche Kriminalstatistik (PKS) für das Jahr 2009

Die Anzahl der registrierten Straftaten ist in Bremerhaven gegenüber dem Vorjahr ein weiteres Mal gesunken; es wurden insgesamt 14.208 Fälle bekannt.

Die Aufklärungsquote hat sich deutlich erhöht und liegt nunmehr bei 52,6%.

Es wurden analog zum Rückgang der registrierten Straftaten auch weniger Tatverdächtige ermittelt. 25% aller ermittelten Tatverdächtigen waren Frauen.

Der Ausländeranteil bei den ermittelten Tatverdächtigen betrug 19,6%, der Anteil der Ausländer an der Bevölkerung in Bremerhaven beträgt hingegen 9,4%.

Der Anteil von unter 21-Jährigen an den Straftaten liegt bei 27,8% (29,3% im Jahr 2008), bei einem konstanten Anteil dieser Altersgruppe an der Gesamtbevölkerung Bremerhavens von 20%.

Von allen ermittelten Tatverdächtigen waren

- 72,2% Erwachsene
- 10,8% Heranwachsende
- 11,9% Jugendliche
- 5,1% Kinder.

Strafgesetzbuch:

Auffällig ist der Anstieg im Deliktsbereich Straftaten gegen das Leben. 13 Verfahren wegen Totschlags und 7 Verfahren wegen fahrlässiger Tötung stehen 5 bzw. 2 Verfahren aus dem Vorjahr gegenüber.

Allein aus einer Auseinandersetzung zwischen Türken und Kurden im Oktober 2009, bei der Messer und Pflastersteine als Tatmittel zum Einsatz kamen, resultieren 5 Verfahren wegen versuchten Totschlags. Die Staatsanwaltschaft hatte bei jedem Geschädigten einen neuen Tatentschluss des Täters unterstellt.

Mehrere Verfahren wegen fahrlässiger Tötung sind von der Staatsanwaltschaft eingeleitet worden. Ihnen liegen Anzeigen von Hinterbliebenen zugrunde, die ärztliche Kunstfehler angezeigt haben.

Die Anzahl der Straftaten „Sexueller Missbrauch von Kindern“ ist um über 40% auf 17 Fälle gesunken. Die Aufklärungsquote lag bei 88%.

Die einfache Körperverletzung liegt auf dem höchsten Stand seit 5 Jahren. Die gefährliche und schwere Körperverletzung hat nach einer leichten Entspannung im Jahre 2008 wieder zugenommen.

Während der Handtaschenraub gegenüber dem Vorjahr wieder abgenommen hat, musste bei den Raubüberfällen auf Straßen und Plätzen eine leichte Steigerung registriert werden. Die Aufklärungsquote in diesem Deliktsfeld konnte hingegen auf knapp über 40% gesteigert werden.

Der Taschendiebstahl hat im vierten Jahr in Folge weiter abgenommen. Die Aufklärungsquote lag nahezu unverändert bei 10%.

Auf einem weiterhin hohen Niveau bewegen sich die Einbrüche in Wohnungen. Während der Tageswohnungseinbruch abgenommen hat, stiegen die übrigen Wohnungseinbrüche gegenüber dem Vorjahr. In der Summe der beiden Erscheinungsformen haben die Taten gegenüber dem Vorjahr um 13 zugenommen. Die Aufklärungsquote stieg leicht von 12,8% auf 13,5%.

Der Einsatz der künstlichen DNA in Bremerhaven begann erst im November 2009, so dass es zum jetzigen Zeitpunkt zu früh ist, Entwicklungen festzustellen.

Noch weiter gesunken sind die Zahlen der Eigentumskriminalität im Zusammenhang mit PKW. Dies gilt sowohl für den Diebstahl aus PKW als auch für den Diebstahl von PKW.

Hingegen zugenommen hat wieder die Zahl der Fahrraddiebstähle.

Entgegen der Prognose aus dem Jahr 2008 hat die Zahl der Warenbetrügereien abgenommen, während bei den Warenkreditbetrügereien ein leichter Anstieg von 8% zu verzeichnen war.

Vor dem Hintergrund der bundesweit geführten Diskussion über Gewalt gegen Polizeibeamte ist festzustellen, dass die Anzahl der Widerstände gegen Vollstreckungsbeamte in Bremerhaven um 64% zugenommen hat und somit nach Jahren fast gleichbleibender Zahlen auf 82 Fälle angestiegen ist.

Sachbeschädigungen durch Graffiti werden erst seit 2 Jahren mit einer eigenen Schlüsselnummer ausgewertet. Gegenüber dem Vorjahr musste eine Steigerung von fast 22% registriert werden. Hier ist sicherlich von einem jugendtypischen Delikt zu sprechen, denn lediglich ein Fünftel der ermittelten Tatverdächtigen waren im Erwachsenenalter.

Immer noch deutlich höher liegt der Anteil der unter 21-Jährigen bei der gefährlichen Körperverletzung gegenüber der einfachen Körperverletzung, auch wenn sich die Differenz etwas verringert hat.

Die Geldwäscheverfahren haben seit 2005 ständig zugenommen. Im Jahre 2009 wurden in Bremerhaven 17 Fälle bearbeitet. Die Schadenssumme belief sich auf über 6 Millionen Euro.

Die Zahl der Brandstiftungen schwankt seit Jahren kaum und ist im letzten Jahr wieder auf 39 Fälle gesunken.

Strafrechtliche Nebengesetze:

79 Verstöße gegen das Waffengesetz wurden 2009 registriert. Die Zahl ist damit die höchste seit fünf Jahren. Die Zunahme der Fälle resultiert nach Auskunft des Fachkommissariates vermehrt aus Verstößen gegen den kleinen Waffenschein. An Waffen wurden überwiegend Messer und Schlagwerkzeuge registriert.

Im Bereich der Verstöße gegen das Betäubungsmittelgesetz wurden knapp 16 % mehr Vorfälle als im Vorjahr bearbeitet. Während die Zahl der Ermittlungsverfahren im K 21 ungefähr gleichgeblieben ist, sind die Steigerungen im Bereich der Drogenfahndung erreicht worden.

Erfreulicherweise hat sich Anteil der unter 21-jährigen Tatverdächtigen gegenüber dem Vorjahr nicht erhöht.

Beim Handel mit Betäubungsmitteln in nicht geringer Menge wurden nur erwachsene Täter ermittelt.

Besondere Schwerpunktthemen des Berichtsjahres

Ausbau der Angebote in der Kindertagespflege und Kindertagesstätten für unter 3-jährige Kinder (Fortsetzungsbericht)

Der Magistrat der Stadt Bremerhaven hat in der Zuständigkeit des Dezenates III und hier dem Amt für Jugend, Familie und Frauen für die Betreuung von Kindern unter drei Jahren bis zum Jahre 2013 eine durchschnittliche Versorgungsquote von 35 % vorzuhalten.

In der Stadt Bremerhaven werden für die Betreuung von Kindern unter drei Jahren drei unterschiedliche Betreuungsformen vorgehalten. Neben der Betreuung in Kindertageseinrichtungen, in Kinderkrippen und alterserweiterten Kindertagesgruppen wird die Betreuung über Kindertagespflegepersonen organisiert.

Ausgehend von einer Auswertung des Einwohnermelderegisters zum 30.09.2009 leben in Bremerhaven 2 802 Kinder unter drei Jahren.

Alter	0 bis unter 1 Jahr	1 bis unter 2 Jahre	2 bis unter 3 Jahre
Anzahl Kinder	926	940	936

Bei einer angestrebten Versorgungsquote von 35 % aller unter 3-jährigen Kinder würde dies ein Betreuungsangebot von insgesamt rund 980 Plätzen bis ins Jahr 2013 erfordern. Nach Anrechnung der insgesamt vorhandenen 307 Plätze im Bereich der Kinderkrippengruppen und alterserweiterten Kindertagesstättengruppen und im Bereich der Kindertagespflege für unter 3-jährige Kinder, ist ein weiterer Ausbau des Betreuungsangebotes bis 2013 von voraussichtlich 673 Plätzen in Kindertageseinrichtungen und Kindertagespflege zu planen.

Insgesamt stehen zum Stichtag 31.12.2009 hier 255 Plätze in Kindertageseinrichtungen ohne Angebote der betrieblichen Förderung von Betreuungsplätzen zur Vereinbarkeit von Beruf und Familie zur Verfügung. In betriebsnahen Kindertageseinrichtungen werden noch weitere 38 Plätze für Kinder, deren Eltern in Bremerhaven beschäftigt sind, angeboten.



Entsprechend der Festlegung nach dem KiföG haben Kinder nach Vollendung des ersten Lebensjahres ab Mitte des Jahres 2013 einen absoluten Rechtsanspruch auf Betreuung in einer Kindertageseinrichtung oder in der Kindertagespflege. Bis zur Vollendung des ersten Lebensjahres ist ein bedarfsgerechtes Betreuungsangebot gemäß den bereits bis zum Jahre

2010 geltenden Kriterien für die Bedarfe eines Betreuungsangebotes für unter 3-jährige Kinder zu gewährleisten, d. h. es sind dann Betreuungsplätze vorzuhalten, so die Vereinbarkeit von Beruf und Familie sicherzustellen oder aufgrund belastender Familienverhältnisse eine Förderung in Kindertageseinrichtungen oder Kindertagespflege sinnvoll ist.

Plätze in Kindertageseinrichtungen für Kinder unter drei Jahren nach Stadtteilen am 31.12.2009

Stadtteile	angebotene Plätze in Kindertagesstätten
Leherheide	23
Weddewarden und Lehe	108
Mitte	28
Geestemünde	43
Schiffdorferdamm	30
Surheide	0
Wulsdorf und Fischereihafen	23
Gesamt	255

Die Versorgungsquote an Betreuungsangeboten für unter 3-jährige Kinder erreichte unter Einbeziehung der Tagespflegeangebote und Projekte zum 31.12.2009 insgesamt 11,09 %.

Die Zielparmeter eines gestaffelten, weiteren Ausbaus gestalten sich wie nachfolgend dargestellt:

Ausgangssituation	Neue Plätze in Einrichtungen	Neue Plätze in Kindertagespflege	Gesamt
Bestand	255	49	304
Neu 2010	167	57	224
2011	122	34	156
2012	127	27	154
2013	115	27	142
Gesamt	786	194	980

Um den Anforderungen nach dem Tagesbetreuungsausbaugesetz zu entsprechen, wäre zum Ende des Jahres 2010 eine Gesamtzahl von 560 Plätzen zu erreichen, d. h. zu den vorhandenen Plätzen müssten 209 Plätze geschaffen werden.

Sofern die derzeit in der Umsetzung befindlichen Projekte zum Ende des Jahres 2010, wie zeitlich geplant, realisiert werden können, ist eine Versorgungsquote von ca. 17 % zum Jahresende erreichbar. Sofern alle in der Umsetzung und Planung befindlichen Projekte bis Ende des Jahres 2011 realisiert werden, läge die Versorgungsquote bei ca. 23 %.

Unter Beachtung der o. g. Planungswerte ergibt sich die konkrete Anforderung, spätestens bis 2013 für Kleinkinder im Alter zwischen 0 und 3 Jahren, 499 zusätzliche Plätze in Kindertageseinrichtungen, wovon sich derzeit 214 Plätze in der Planung bzw. Umsetzung befinden, und weitere 130 Plätze in Kindertagespflege zur Verfügung zu stellen.

Dezernat III

Umsetzung eines präventiven Kinderschutzkonzeptes (Fortsetzungsbericht)

Im ersten Teil der Berichterstattung zur Umsetzung eines präventiven Kinderschutzkonzeptes -Präventionskette- wurde dargelegt, wie dieses Thema angegangen wird und welche Bedarfe durch die Steuerungsgruppe festgestellt wurden. Der Ausschuss für Jugend, Familie und Frauen wurde auf Empfehlung des Jugendhilfeausschusses gebeten, bis zum Ende des Jahres 2009 die Schwerpunkte der Präventionskette zu definieren und entsprechende Konzepte dazu auszuarbeiten.

Die Teilnehmerinnen und Teilnehmer der drei Arbeitsgruppen wurden daraufhin in den Monaten Oktober und November zu weiteren Sitzungen eingeladen, um die Rahmenkonzepte ausgiebig zu erörtern. Bei den Familienzentren wurde sich in einem zweiten Schritt der Frage der Standortbestimmung für die beabsichtigten 14 Familienzentren angenommen. Aufgrund von Sozialdaten wurden mit den Arbeitsgruppen die angedachten Familienzentren entwickelt.

Der Steuerungsgruppe wurden daraufhin am 15.12.2009 die Ergebnisse präsentiert. Nach einer Aussprache zu den Konzepten wurden eindeutige Beschlüsse gefasst, die sich wie folgt im Detail gestalten:

a) Rahmenkonzept Hausbesuche

Die Steuerungsgruppe hatte sich einvernehmlich, neben kleineren redaktionellen Änderungen, mit dem Rahmenkonzept einverstanden erklärt und gleichzeitig beschlossen, im ersten Halbjahr 2010 ein Interessenbekundungsverfahren, bei dem sich sowohl freie Träger der Jugendhilfe als auch das Amt für Jugend, Familie und Frauen bewerben konnten, einzuleiten. Die Hausbesuche werden im Namen der Stadt Bremerhaven durchgeführt. Es ist geplant, durch den Besuchsdienst ein Begrüßungsschreiben des Oberbürgermeisters, ein Präsent und eine Informationsmappe für das Neugeborene zu überreichen.

b) Rahmenkonzept Familienzentrum

Die Steuerungsgruppe stellte eindeutig klar, dass die beiden bestehenden Familienzentren Batteriestraße und Grünhöfe (GISBU) in den 14 geplanten Familienzentren enthalten sind. Es wird zunächst von vier neuen Familienzentren ausgegangen, wobei sich die Kernbereiche dieser Familienzentren in Lehe, Geestemünde sowie in den Randgebieten Lehrerheide und Wulsdorf befinden sollen.

Anhand der Stadtkarte von Bremerhaven wurden die beiden vorhandenen Familienzentren und die Lage der Kindertagesstätten, ergänzt um die aus den rechnerischen Ergebnissen abgeleiteten neuen Familienzentren, anschaulich den Mitgliedern der Steuerungsgruppe dargestellt. Die Planung bezieht sich auf Ortsteilebene. Grundlage waren vorab an die Mitglieder der Arbeitsgruppen ausgehändigte Sozialdaten für das Stadtgebiet. Von Seiten des Amtes für Jugend, Familie und Frauen wurden daraufhin Kennzahlen für jeden Ortsteil gebildet. Nachdem eine Zuordnung von aneinander grenzenden Ortsteilen und aus den dazugehörigen Kennzahlen Gesamtkennzahlen gebildet worden waren, ließ sich daraus entsprechend eine Ableitung für die Positionierung der Familienzentren entwickeln (siehe Tabelle).

Die Herleitung der Standorte der Familienzentren wurde einstimmig mitgetragen.

Ortsteil	Kennzahl	Gesamt- kennzahl	Familienzentren		
			geplante		bestehende
Fehrmoor	24				
Leherheide-West	399				
Königsheide	52	475	2		
Weddewarden	7				
Speckenbüttel	20				
Eckernfeld	95				
Schierholz	165	287		1	
Buschkämpen	9				
Klushof	457	466	2		
Twischkamp	147				Kita Batteriestr.
Goethestraße	510	657	2		
Mitte-Nord	238				
Mitte-Süd	72	310		1	
Geestemünde-Nord	94				
Geestendorf	352	446	2		
Bürgerpark	175				
Schiffdorferdamm	28				
Surheide	32	235		1	
Grünhöfe	440				Braunstraße
Geestemünde-Süd	54				
Fischereihafen	10	504	2		
Dreibergen	186				
Jedutenberg	200	386		1	
			10	4	

Die Mitglieder der Steuerungsgruppe diskutierten ausgiebig, auch kontrovers, inhaltliche Thematiken und stimmten dem Rahmenkonzept für die Familienzentren zu. Im 1. Halbjahr 2010 sollte ein Interessenbekundungsverfahren für die Einrichtung der Familienzentren durchgeführt werden, die öffentlichen als auch die freien Träger sollten aufgefordert werden, sich zu beteiligen. Das Amt für Jugend, Familie und Frauen wurde gebeten, die entsprechenden Kontakte zum Wirtschaftsbetrieb Seestadt Immobilien herzustellen, damit die nötige Unterstützung in Bezug auf in Frage kommende Räumlichkeiten durch Seestadt Immobilien gegeben wäre.

c) Konzept Ausweitung Schule für Eltern

Im Sinne des Koalitionsbeschlusses sollte die erfolgreiche Arbeit der Elternschule in Lehe zusätzlich im südlichen und nördlichen Stadtgebiet ausgeweitet werden. Das Konzept der Schule für Eltern wurde einstimmig mit getragen.

d) Konzept Elternkompetenztraining

Beim Rahmenkonzept für das Elternkompetenztraining handelt es sich um kein neues Angebot, sondern die vorhandenen Hilfen werden von den beiden Trägern Arbeiterwohlfahrt Bremerhaven (AWO) und der Initiative Jugendhilfe Bremerhaven (IJB) unter einem Dach einer Trägergemeinschaft zusammengefasst fortgeführt. Die Angebote sollen hilfeplanfähig gemacht werden. Die Steuerungsgruppe stellte einstimmig fest, dass so verfahren wird.

Zum präventiven Kinderschutz wird ergänzend darauf hingewiesen, dass mit allen Trägern der Kindertagesstätten eine Vereinbarung zum Kinderschutz abgeschlossen und eine damit verbundene Zusammenarbeit geregelt wurde. Eine gemeinsame Ausbildung zur Kinderschutzfachkraft wurde begonnen.

Bezogen auf den Schulbereich gibt es eine Verständigung dahingehend, dass die bestehende Vereinbarung für den Primarbereich überprüft und in einigen Punkten verbindlicher abgefasst sowie auf den Sekundarbereich I erweitert werden soll. Der Übergang von der Kita in die Schule ist mit Bestandteil des Projektes „Lernen vor Ort“. Das Amt für Jugend, Familie und Frauen ist in den Workshops vertreten und wird bei Veränderungen bzw. Entwicklungen konstruktiv dieses Thema begleiten.

Das Amt für Jugend, Familie und Frauen befindet sich auf einem guten Weg im Rahmen der präventiven Maßnahmen und geht davon aus, dass die beschlossenen, bedarfsgerechten Ansätze zum Kinderschutz zur Erreichung der Ziele und damit zum Erfolg beitragen werden.

Dezernat III

Schulentwicklung in Bremerhaven

Die schulstrukturellen Möglichkeiten und die grundsätzlichen Entwicklungslinien in der Bremerhavener Schullandschaft sind durch das Bremer Schulgesetz von 2009 vorgegeben. Der Schulentwicklungsplan 2010 für Bremerhaven nimmt auf der Grundlage der gesetzlichen Bestimmungen eine spezielle Anpassung an die Bildungssituation Bremerhavens vor, die gekennzeichnet ist durch einen sehr hohen Anteil an lernbehinderten Kindern und Jugendlichen in Folge der schlechten wirtschaftlichen und sozialen Lage der Stadt sowie einer zu geringen Bildungsbeteiligung.

Elementarbereich / Grundschule

Da Sprache als entscheidende Voraussetzung für Bildungsbeteiligung zu sehen ist, nehmen alle Kinder vor der Einschulung am CITO-Sprachtest teil, der in den Kindertageseinrichtungen erhoben wird. Bei Bedarf erhalten die Kinder dann vor der Einschulung Sprachförderung, die inzwischen auf das erste Jahr der Grundschule ausgeweitet worden ist.

Seit längerem besteht zwischen den Kindertageseinrichtungen und den Grundschulen eine enge Kooperation. Zwischen den Erzieherinnen/Erziehern und den zukünftigen Klassenlehrerinnen/Klassenlehrern finden seit vier Jahren verbindliche Übergangsgespräche für jedes Kind statt, das schulpflichtig wird.

Um sich ein Bild von dem Entwicklungsstand der einzuschulenden Kinder zu machen, wird an allen Bremerhavener Grundschulen im Rahmen der Schuleingangsphase mit "Mirola" ein Beobachtungsverfahren angewandt, mit dem versucht wird, die Kompetenzen eines Kindes zu erfassen, die das Lernverhalten prägen. "Mirola" liefert Aussagen über die Entwicklung der Grobmotorik, der Feinmotorik, der Wahrnehmung, der Merkfähigkeit, der Lateralität, der Sprachkompetenz, der Artikulation, der phonologischen Kompetenz, des Arbeitsverhaltens und des sozialemotionalen Verhaltens.

Trotz rückläufiger Schülerzahlen soll es keine Schließung von Grundschulstandorten geben. Damit soll eine wohnortnahe Beschulung für die Kleinsten gewährleistet werden; – „kurze Beine, kurze Wege“ – außerdem bekommen die Grundschulen für die kommenden Jahre Planungssicherheit.

Sekundarstufe I

Für die Sekundarstufe I definiert der Schulentwicklungsplan, wie die neue Struktur des Bremischen Schulwesens mit Oberschulen und Gymnasien in den Schulen der Stadtgemeinde Bremerhaven mit Schuljahresbeginn 2011/2012 umgesetzt wird.

Danach werden mit Beginn des neuen Schuljahres alle Bremerhavener Schulen im Bereich der Sekundarstufe I – ausgenommen das Lloyd Gymnasium – Oberschulen.

Die Jahrgangsstufen 6-10 der Gesamtschulen, der Sekundarschulen und des Gymnasiums werden zu Ende geführt, sodass mit Beginn des Schuljahres 2016/2017 der Umwandlungsprozess abgeschlossen ist.

Die Oberschulen vergeben alle Abschlüsse und Berechtigungen, die die allgemeinen Schulen anbieten. Durch verschiedene Formen der Differenzierung berücksichtigen die Oberschulen die unterschiedlichen Lernvoraussetzungen und Lernfähigkeiten der Schülerinnen und Schüler. Die Klassenfrequenz in den Oberschulen beträgt 22 Schülerinnen/Schüler.

Durch die Änderung der Schulstruktur soll ein längeres gemeinsames Lernen der Schülerinnen und Schüler ermöglicht werden. Weiterhin soll erreicht werden, dass zukünftig deutlich mehr Kinder höherwertige Schulabschlüsse erreichen und die Zahl der Schülerinnen und Schüler ohne Schulabschluss drastisch verringert wird. Vor dem Hintergrund eines wachsenden Bedarfs qualifizierter Arbeitskräfte - etwa im Bereich der Windenergie - geben wir damit unseren Kindern größere Chancen auf dem Arbeitsmarkt.

Besonders hervorzuheben ist die zukünftige Integration (Inklusion) von Schülerinnen und Schülern mit Beeinträchtigungen in die allgemeinbildenden Schulen. Nach der Grundschule werden jeweils bis zu 2 Schülerinnen/Schüler mit dem Förderschwerpunkt Lernen in eine Oberschulklasse wechseln und dort am Regelunterricht teilnehmen. Die Förderzentren L der Oberstufe – Gaußschule III und Georg-Büchner-Schule I - werden demnach am Ende des Schuljahres 2015/2016 aufgelöst.

Die Sonderschullehrerinnen und –lehrer werden nach und nach in die Oberschulen umgesetzt, unterrichten dort, beraten und unterstützen Schülerinnen und Schüler, Lehrerinnen und Lehrer sowie Eltern. Sie bilden an den Oberschulen so genannte Zentren für unterstützende Pädagogik (ZuP's).

Zentren für unterstützende Pädagogik werden ebenso an 4 Grundschulstandorten eingerichtet, die jeweils für weitere zugeordnete Grundschulen zuständig sind. Ziel ist es, den Kindern zum frühestmöglichen Zeitpunkt die bestmögliche Förderung zukommen zu lassen.

Schülerinnen und Schüler mit Behinderungen im Bereich Wahrnehmung und Entwicklung werden nach der Grundschule an den Oberschulen Immanuel-Kant-Schule, Johann-Gutenberg-Schule und Paula-Modersohn-Schule in Kooperationsklassen beschult.

Für eine ergänzende Förderung von Schülerinnen und Schülern, die mit den Mitteln der einzelnen Schule nicht möglich ist, wird ein Regionales Beratungs- und Unterstützungszentrum (ReBUZ) eingerichtet. Bereits bestehende Unterstützungseinrichtungen, wie etwa der Schulpsychologische Dienst oder die Beratungsstelle für soziale und emotionale Entwicklung, sollen in das ReBUZ übergehen und ein multiprofessionelles Netzwerk bilden, in dem Schulpsychologinnen und –psychologen, Sonderpädagoginnen und –pädagogen, Pädagoginnen und Pädagogen und andere Professionen ein breites Spektrum an Hilfestellung anbieten können.

Die angestrebte Verbesserung der schulischen Leistungen wird allein durch die Reform der Schulstruktur nicht erzielt werden können. Die andere Seite derselben Medaille ist deshalb die schulische Qualitätsentwicklung, bei der die Unterrichtsentwicklung im Mittelpunkt steht.

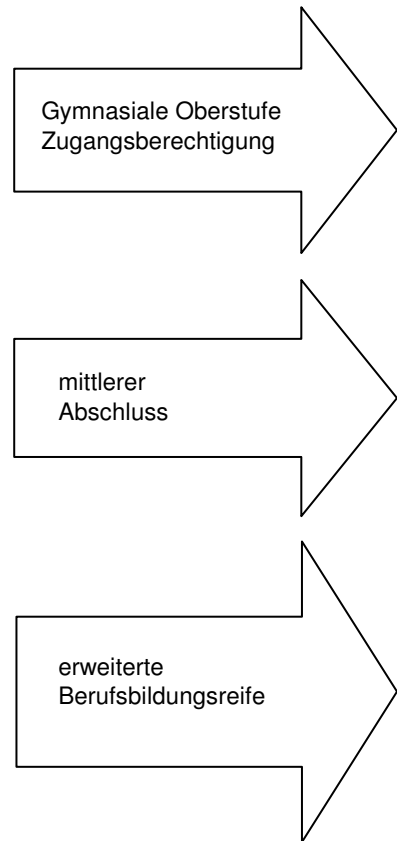
Am Lehrerfortbildungsinstitut Bremerhaven sind Fachberaterinnen und Fachberater ernannt worden, die in den kommenden Jahren alle Lehrerinnen und Lehrer, die erstmals in der Oberschule unterrichten, qualifizieren werden. Dabei geht es vor allem um das Unterrichten in heterogenen Lerngruppen, die Individualisierung des Unterrichts sowie die Erstellung geeigneten Unterrichtsmaterials. Für den ersten Durchgang beginnt die Fortbildungsreihe im Februar 2011.

Darüber hinaus wird an allen Oberschulstandorten - hier ist das Lloydgymnasium einzubeziehen - ein Schulentwicklungsprozess initiiert, bei dem u. a. die Unterrichtsentwicklung, die Verbesserung des Schulklimas und die Stärkung der Teamarbeit der Lehrerinnen und Lehrer im Vordergrund steht.

Aufbau einer Oberschule

Jahrgang 5	Jahrgang 6	Jahrgang 7	Jahrgang 8	Jahrgang 9	Jahrgang 10
------------	------------	------------	------------	------------	-------------

Mathe, Englisch, Deutsch gemeinsamer Unterricht bei innerer Differenzierung	Mathe Englisch Deutsch	Fachleistungs-Differenzierung E-/G-Niveau Chemie/Physik
Natur, Gesellschaft/Politik, Wirtschaft-Arbeit-Technik (WAT), Kunst, Musik, Sport		
Wahlpflichtunterricht		
Wahlunterricht		
Förderunterricht		



Alle Abschlüsse und Berechtigungen, die die allgemeinbildenden Schulen anbieten, können an der Oberschule erworben werden: die erweiterte Berufsbildungsreife (entspricht dem Realschulabschluss) und die Versetzung in die Einführungsphase der Gymnasialen Oberstufe. Neben dem Bildungsgang, der nach 9 Jahren zum Abitur führt, kann an Oberschulen ein Bildungsgang eingerichtet werden, der nach acht Jahren zum Abitur führt.

Dezernat IV

Neue Ausstellungshalle der Kleintierzüchter bei den Stadthäusern

Seit 1985 hat die Stadt Bremerhaven die Lagerhallen der ehemaligen Leher Kaserne als Zelt- und Materiallager, als Möbellager und als Ausstellungsbereich für Kleintierzuchtvereine genutzt. Obwohl diese großen Hallen an zentraler Stelle zwischen den Stadthäusern standen, wurde äußerlich nur das Notwendigste für den Erhalt getan. Jetzt konnte das Material des Amtes für Jugend, Familie und Frauen sowie des Stadttheaters an anderen Standorten der Stadt gelagert werden, so dass diese Hallenbereiche abgerissen werden konnten.



Da für die Kleintierzuchtvereine keine alternativen Räumlichkeiten gefunden werden konnten, wurde entschieden, den Hallenbereich entlang der Hinrich-Schmalfeldt-Straße dauerhaft zu erhalten. Um die Gebäudesicherheit und ein ansprechendes Erscheinungsbild herzustellen, wurden umfangreiche Sanierungsarbeiten vorgenommen. Die Halle erhielt u. a. ein komplett neues Dach, neue Fenster und Türen sowie einen frischen Anstrich. Auch im Innenbereich, der sich aufteilt in einen Lagerbereich für die Werkstattschule und den Bereich der Kleintierzuchtvereine, wurde eine umfassende Sanierung von Grund auf vorgenommen. Während die Werkstattschule einen schlichten Lagerraum mit Hochregalen erhält, setzt sich der Bereich der Freizeitvereine aus 4 Lagerräumen, einem gemütlichen Clubraum mit Sanitärräumen, einer Galerie und einem großen Ausstellungsbereich zusammen.



Seit ihrem Einzug in diese Halle vor 25 Jahren teilen sich 4 Vereine einvernehmlich den gemeinsamen Clubraum für ihre Vereinsaktivitäten, wie die regelmäßigen Clubabende und Schulungsveranstaltungen. In der Ausstellungshalle haben zahlreiche regionale und überregionale Ausstellungen der Vogelzüchter, Geflügelzüchter und Kaninchenzüchter stattgefunden und dazu immer viele Fachbesucher aus Bremerhaven und umzu, aber auch von weit her angelockt. Durch den günstigen Standort mitten in der Stadt kamen aber auch viele Bremerhavener Tierliebhaber – vor allem Familien aus Lehe – hierher, um die Tiere der verschiedensten Rassen zu bewundern, die man sonst in einer Großstadt gar nicht mehr zu sehen bekommen würde.

Im Laufe der Jahre hat sich die Stadt Bremerhaven zu einer Hochburg der Kleintierzucht entwickelt. Regelmäßig finden hier neben den Vereins- und Regionalausstellungen auch immer wieder Sonderschauen statt, die Züchter und Besucher aus ganz Deutschland und sogar auch aus vielen anderen Ländern Europas hierher locken. Über diese Gäste freuen sich die Bremerhavener Kleintierzüchter genauso wie die Museen, die Restaurants, die Hotels und die Geschäfte.

Die Mitglieder der Freizeitvereine bewirtschaften die sanierte Halle wie in dem vergangenen Vierteljahrhundert weiterhin selbst und halten das Gebäude von innen in Ordnung. Obwohl sich die Vereine die Räumlichkeiten – mit Ausnahme der Lager – teilen, gab es nie Probleme bei der Nutzung von Halle oder Clubraum, so dass wir davon ausgehen, dass mit dem Abschluss der Sanierungsarbeiten sogar zusätzliche Veranstaltungen in der Ausstellungshalle untergebracht werden können. Als Versammlungsstätte hergerichtet ist der Ausstellungsbereich natürlich auch für Kunstausstellungen, Stadtteilstädte, Versammlungen, kleine Konzerte oder Theateraufführungen geeignet.

Durch den Teilabriss der maroden Lagerschuppen und die gelungene Sanierung der Ausstellungshalle ist ein optischer Schandfleck im Bereich der Stadthäuser entfernt worden. Der gesamte Bereich der Stadthäuser kann sich jetzt nicht nur bei den Besuchern der Ausstellungshalle, sondern bei allen Bürgerinnen und Bürgern der Stadt sehen lassen.



Dezernat X

Abkürzungen

BAB	=	Bundesautobahn
BImSchG	=	Bundesimmissionsschutzgesetz
bzw.	=	beziehungsweise
ca.	=	circa
d. h.	=	das heißt
DNA	=	Desoxyribonukleinsäure
EDV	=	elektronische Datenverarbeitung
einschl.	=	einschließlich
EU	=	Europäische Union
EUR	=	Euro
e. V.	=	eingetragener Verein
gGmbH	=	gemeinnützige Gesellschaft mit beschränkter Haftung
Gym.	=	Gymnasium
GyO	=	Gymnasiale Oberstufe
ha	=	Hektar
inkl.	=	inklusive
KiföG	=	Kinderförderungsgesetz
Kita	=	Kindertagesstätte
Kl.	=	Klassen
km ²	=	Quadratkilometer
lfd.	=	laufend
lt.	=	laut
m	=	Meter
m ²	=	Quadratmeter
Mio.	=	Million
o. g.	=	oben genannte/n
OWiG	=	Gesetz über Ordnungswidrigkeiten
PKW	=	Personenkraftwagen
So-Schule	=	Sonderschule
TVöD	=	Tarifvertrag für den öffentlichen Dienst
u. a.	=	und andere / unter anderem
VB-Klassen	=	Vorbereitungsklassen

Zeichenerklärung

Ø	=	durchschnittlich
.	=	Zahlenwert ist unbekannt
-	=	Zahlenwert ist genau null (nichts)

Allgemeine Erläuterungen

Im Allgemeinen ist ohne Rücksicht auf die Endsumme auf- bzw. abgerundet worden. Deshalb können sich bei der Summierung von Einzelangaben geringfügige Abweichungen in der Endsumme ergeben. Die vollständige Aufgliederung einer Summe ist durch das Wort **d a v o n** kenntlich gemacht, die teilweise Aufgliederung durch das Wort **d a r u n t e r**.