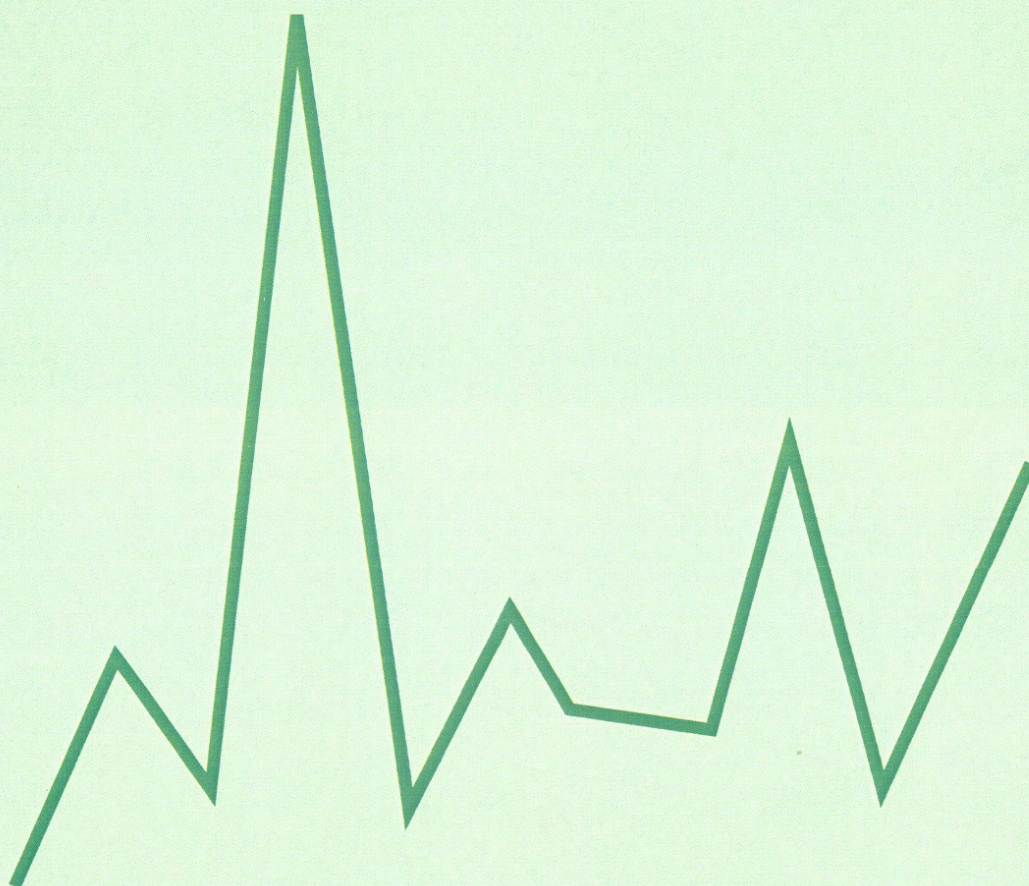


# Bericht 2006

über die Verwaltung  
und den Stand der  
Stadtangelegenheiten







# **Bericht 2006**

über die Verwaltung  
und den Stand der  
Stadtangelegenheiten

Bearbeitet vom Statistischen Amt und Wahlamt



## VORBERKUNG

Dem Beschluss des Magistrats in seiner Sitzung vom 10.05.2006 folgend, wird der Bericht über die Verwaltung und den Stand der Stadtangelegenheiten ab diesem Berichtsjahr nur noch in begrenzter Auflage als Broschüre erstellt. Der Bericht steht nun in vollem Umfang allen Interessierten auf der Homepage der Stadt ([www.bremerhaven.de](http://www.bremerhaven.de); "Stadt und Verwaltung/Zahlen") zur Verfügung. Gedruckte Exemplare können aber auch weiterhin beim Statistischen Amt und Wahlamt erworben werden.

Die mit dem Bericht 2004 weitergeführte Fortschreibung der Einwohnerzahlen auf der Grundlage der Ergebnisse der Volkszählung von 1987 hat sich bewährt. Die zunächst als vorläufig ausgewiesenen Bevölkerungszahlen zum 30.09.2005 weichen zwar von den nun dargestellten endgültigen Werten für das Jahr 2005 ab, in Anbetracht der noch nach der Erstellung der Bevölkerungsstatistiken anfallenden Anzahl von Meldevorgängen halten sich diese Veränderungen jedoch in einem vertretbaren Rahmen. Um auch künftig aktuelle Zahlen veröffentlichen zu können - nachträgliche melderechtliche Veränderungen jedoch nicht unberücksichtigt zu lassen - werden auch in diesem Bericht die Werte für das Jahr 2006 zunächst nur als vorläufig ausgewiesen.

Trotz der vielfältigen Darstellungen des Bevölkerungsstandes und der Bevölkerungsentwicklung in diesem Bericht, sind uns vollständige Auswertungen nach Alter und Altersgruppen sowie detaillierte Darstellungen der Außen- und Binnenwanderung nach Herkunft und Ziel weiterhin nicht möglich.

Dem Beschluss des Magistrats vom 14.05.2003, sein Handeln an dem Prinzip des Gender Mainstreaming auszurichten, insbesondere relevante Datenerhebungen und Statistiken geschlechterdifferenziert zu erheben und auszuwerten, kann mit diesem Bericht inzwischen weitestgehend Rechnung getragen werden. Lediglich aus vereinzelt Bereichen der Verwaltung können entsprechende Daten nicht geliefert werden. So ist es z. B. mit den zur Verfügung stehenden Mitteln nicht möglich, Besucher/innen in kulturellen Einrichtungen, Schwimmbädern etc. den entsprechenden Merkmalen zuzuordnen.

Allen Ämtern und Einrichtungen der Stadtverwaltung, die mit der Bereitstellung von Daten zum Gelingen dieses Jahresberichtes 2006 beigetragen haben, gilt unser besonderer Dank.

Gerne nehmen wir Anregungen und Vorschläge zu neuen Themen oder zur Ergänzung des Jahresberichtes entgegen.



# Inhaltsverzeichnis

Seite

## Stadtangelegenheiten

Bevölkerungsstand und Bevölkerungsentwicklung, langfristige Übersicht	1
Bevölkerungsentwicklung in der Zeit vom 31.12.1996 bis 30.09.2006	3
Gliederung der Stadt	4
Bevölkerungsstand am 30.09.2006	5
Bevölkerungsentwicklung vom 01.01.2005 bis 31.12.2005 in den Ortsteilen	6
Bevölkerungsbewegung 2005 nach Monaten	10
Umzüge innerhalb desselben Ortsteils im Jahr 2005	12
Wanderungen in den letzten 25 Jahren	13
Asylbewerber/innen, Spätaussiedler/innen	13
Bevölkerungsentwicklung	14
Eheschließungen und Lebenspartnerschaften	15
Ausländer/innen in Bremerhaven	16
Sozialversicherungspflichtig beschäftigte Arbeitnehmer/innen in Bremerhaven	18
Arbeitsmarktlage in Bremerhaven	20
Fläche des Stadtgebietes nach Nutzungsarten	23
Bestand an Wohngebäuden und Wohnungen	24
Zugelassene Fahrzeuge	26

## Ausgewählte Verwaltungsdaten

### P e r s o n a l

Personal des Magistrats	29
Versorgungsempfänger/innen	31
Ausbildungsplätze nach Berufen	32
Arbeitsbeschaffungsmaßnahmen	34

### F i n a n z e n

Haushaltsvolumen (Haushaltssoll)	35
Haushaltsvolumen (Rechnungsergebnisse)	36

### S c h u l e

Allgemeinbildende und berufliche Schulen, Schüler/innen, Klassenverbände	37
Schülerzahlen nach Schulgattungen, Klassenverbände, Schulabgänger/innen	38

### K u l t u r u n d F r e i z e i t e i n r i c h t u n g e n

Stadttheater	42
Zoo am Meer, Historisches Museum Bremerhaven	43
Stadtbibliothek	43
Hallenbäder, Freibäder	44
Volkshochschule	45





## Soziales

Sozialhilfe außerhalb von Anstalten - Laufende Hilfen, Asylbewerberleistungsgesetz	46
Grundsicherung	47
Landespflegegeld	47
Kriegsopferfürsorge	48
Unterhaltssicherung	48
Schwerbehinderte	49
Gesetzliche Vertretung von Minderjährigen	50
Erziehungshilfe durch Fremdunterbringungen	50
Einzelfallhilfe im sozialen Dienst	52
Städtische Kindertagesstätten	52
Klinikum Bremerhaven Reinkenheide	54
Wohngeld	55
Ausgestellte Berechtigungsscheine	56
Öffentlich geförderter Wohnungsbau (Neubau)	56

## Bau t ä t i g k e i t

Vergabe öffentlicher Aufträge im Baubereich	57
Bauleitplanung	57
Sanierung Lehe	58
Vermessungen und Bodenverkehrsgenehmigungen	58
Erteilte Baugenehmigungen	59
Fertiggestellte bauliche Anlagen	59
Umweltschutzangelegenheiten	60

## W i r t s c h a f t s f ö r d e r u n g

Infrastrukturmaßnahmen	62
------------------------	----

## S i c h e r h e i t

Einsätze der Feuerwehr	65
Ausgewählte Tätigkeiten der Schutzpolizei	66
Kriminalpolizei, ausgewählte Delikte	67
Polizeiliche Kriminalstatistik für das Jahr 2005	68

## Besondere Schwerpunktthemen des Berichtsjahres

Förderung in Kindertagespflege	71
Ausbau von Plätzen in Tageseinrichtungen für Kinder	74
Kooperationsprojekt "Für Kinder und Jugendliche in Leherheide - Alkohol- und Drogenprävention"	77
Geodateninfrastruktur in Bremerhaven - Flächendeckende Bereitstellung von Geobasisdaten und raumbezogenen Fachinformationen im Magistratsnetz für schnelle Auskünfte und sachgerechte Entscheidungen -	80
Server Based Computing	84
Die Fussball-Weltmeisterschaft 2006 in Bremerhaven	87



## **Stadtangelegenheiten**



## Bevölkerungsstand und Bevölkerungsentwicklung, langfristige Übersicht

Stichtag	Bevölkerung			Bevölkerungszu-/abnahme gegenüber dem Vorjahr		
	insgesamt	männlich	weiblich	insgesamt	männlich	weiblich
31.12.1960	141 085	67 368	73 717			
31.12.1961	142 441	67 992	74 449	1 356	624	732
31.12.1962	143 840	68 538	75 302	1 399	546	853
31.12.1963	144 127	68 509	75 618	287	- 29	316
31.12.1964	144 889	68 969	75 920	762	460	302
31.12.1965	146 220	69 524	76 696	1 331	555	776
31.12.1966	147 570	70 603	76 967	1 350	1 079	271
31.12.1967	148 036	70 994	77 042	466	391	75
31.12.1968	148 931	71 577	77 354	895	583	312
31.12.1969	148 779	71 538	77 241	- 152	- 39	- 113
31.12.1970 <sup>1)</sup>	140 721	66 659	74 062	-8 058	-4 879	-3 179
31.12.1971	141 711	67 578	74 133	990	919	71
31.12.1972	142 610	67 382	75 228	899	- 196	1 095
31.12.1973	142 875	67 784	75 091	265	402	- 137
31.12.1974	142 896	68 077	74 819	21	293	- 272
31.12.1975	142 384	68 081	74 303	- 512	4	- 516
31.12.1976	140 777	67 360	73 417	-1 607	- 721	- 886
31.12.1977	139 408	66 674	72 734	-1 369	- 686	- 683
31.12.1978	138 041	66 110	71 931	-1 367	- 564	- 803
31.12.1979	137 019	65 604	71 415	-1 022	- 506	- 516
31.12.1980	136 834	65 730	71 104	- 185	126	- 311
31.12.1981	136 037	65 403	70 634	- 797	- 327	- 470
31.12.1982	136 005	65 676	70 329	- 32	273	- 305
31.12.1983	135 674	65 720	69 954	- 331	44	- 375
31.12.1984	134 496	65 347	69 149	-1 178	- 373	- 805
31.12.1985	133 317	65 009	68 308	-1 179	- 338	- 841
31.12.1986	132 196	64 602	67 594	-1 121	- 407	- 714
31.12.1987 <sup>2)</sup>	126 202	60 646	65 556	-5 994	-3 956	-2 038
31.12.1988	126 879	61 167	65 712	677	521	156
31.12.1989	129 907	62 987	66 920	3 028	1 820	1 208
31.12.1990	130 940	63 674	67 266	1 033	687	346
31.12.1991	130 882	63 628	67 254	- 58	- 46	- 12
31.12.1992	131 120	63 976	67 144	238	348	- 110



Stichtag	Bevölkerung			Bevölkerungszu-/abnahme gegenüber dem Vorjahr		
	insgesamt	männlich	weiblich	insgesamt	männlich	weiblich
31.12.1993	130 945	63 899	67 046	- 175	- 77	- 98
31.12.1994	130 262	63 542	66 720	- 683	- 357	- 326
31.12.1995	129 854	63 330	66 524	- 408	- 212	- 196
31.12.1996	128 064	62 441	65 623	-1 790	- 889	- 901
31.12.1997	125 978	61 438	64 540	-2 086	-1 003	-1 083
31.12.1998	123 815	60 410	63 405	-2 163	-1 028	-1 135
31.12.1999	121 674	59 345	62 329	-2 141	-1 065	-1 076
31.12.2000	120 330	58 834	61 496	-1 344	- 511	- 833
31.12.2001	119 248	58 440	60 808	-1 082	- 394	- 688
31.12.2002	118 585	58 221	60 364	- 663	- 219	- 444
31.12.2003	117 829	57 816	60 013	- 756	- 405	- 351
31.12.2004	117 005	57 533	59 472	- 824	- 283	- 541
31.12.2005	116 360	57 199	59 161	- 645	- 334	- 311
30.09.2006 <sup>3)</sup>	116 500	57 386	59 114	140	187	- 47

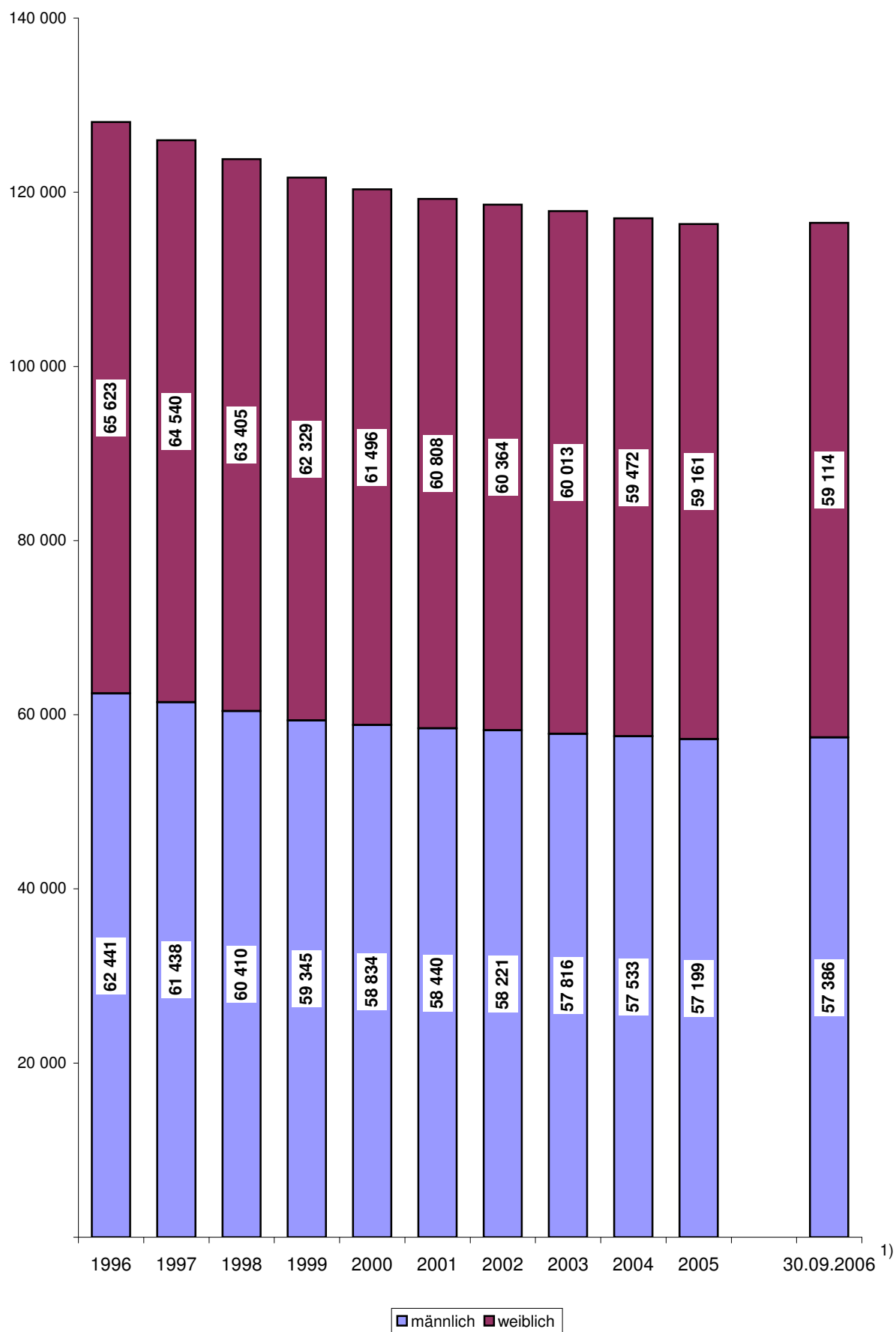
<sup>1)</sup> neue Basis für Mai 1970 durch die Volkszählung 1970

<sup>2)</sup> neue Basis für Mai 1987 durch die Volkszählung 1987

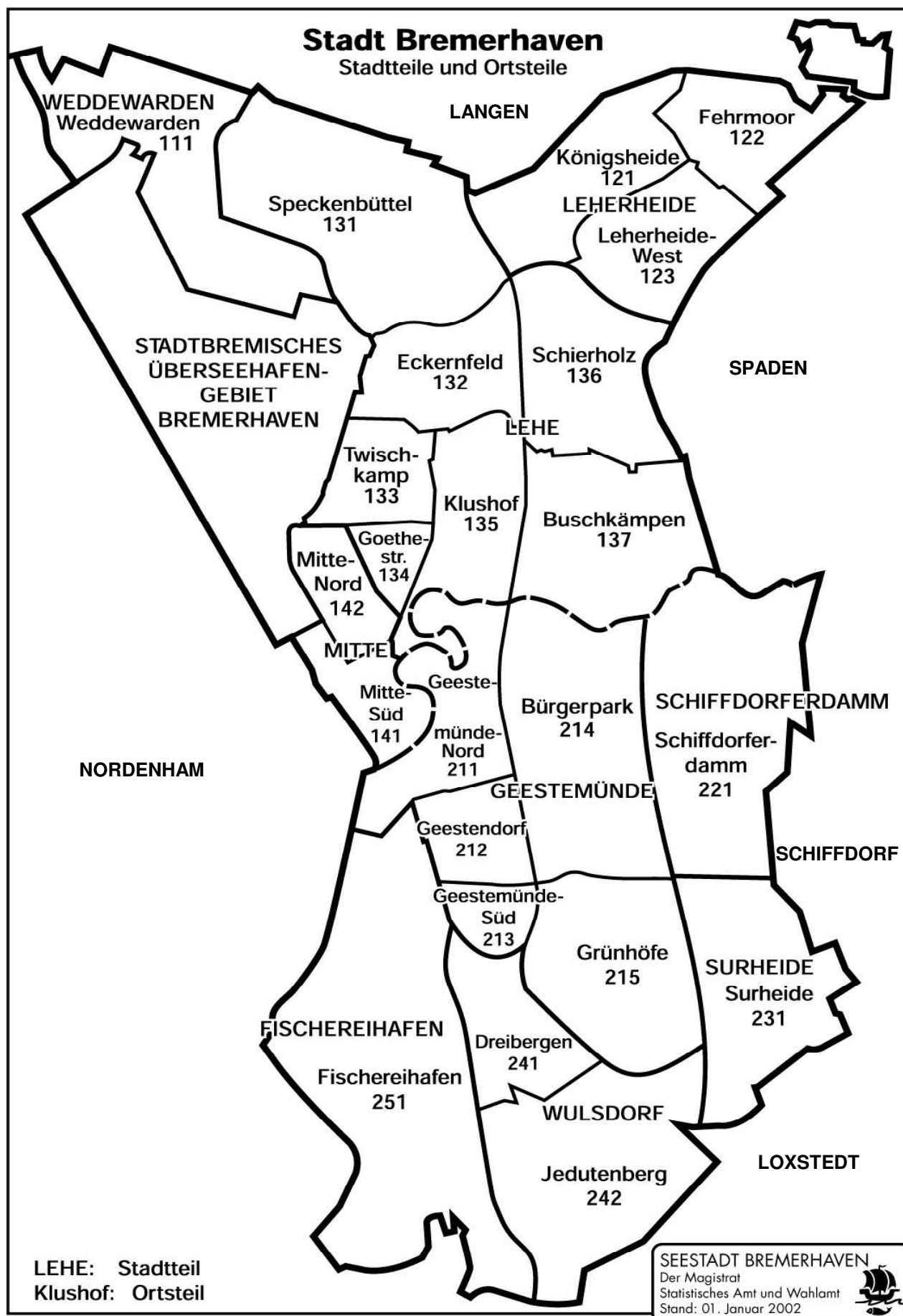
<sup>3)</sup> vorläufiges Ergebnis

Alle Angaben dieses Berichtes stammen - sofern nichts anderes angegeben ist - aus der kommunalen Fortschreibung.

## Bevölkerungsentwicklung in der Zeit vom 31.12.1996 bis 30.09.2006



<sup>1)</sup> vorläufiges Ergebnis



## Bevölkerungsstand am 30.09.2006 <sup>1)</sup>

	männlich	weiblich	insgesamt	auf 1 km <sup>2</sup>
Stand am 30.09.2006	57 386	59 114	116 500	1 477
Stand am 30.09.2005	57 283	59 313	116 596	1 478

Gliederung nach Stadt- und Ortsteilen männlich weiblich insgesamt

### 1 Stadtbezirk N o r d (nördlich der Geeste)

11	Stadtteil Weddewarden	283	284	567
111	Ortsteil Weddewarden	283	284	567

12	Stadtteil Leherheide	7 974	8 535	16 509
121	Ortsteil Königsheide	2 731	2 959	5 690
122	Ortsteil Fehrmoor	1 546	1 471	3 017
123	Ortsteil Leherheide-West	3 697	4 105	7 802

13	Stadtteil Lehe	18 568	18 623	37 191
131	Ortsteil Speckenbüttel	1 570	1 709	3 279
132	Ortsteil Eckernfeld	2 632	2 961	5 593
133	Ortsteil Twischkamp	2 261	2 262	4 523
134	Ortsteil Goethestraße	3 797	3 485	7 282
135	Ortsteil Klushof	4 894	4 754	9 648
136	Ortsteil Schierholz	3 052	3 069	6 121
137	Ortsteil Buschkämpen	362	383	745

14	Stadtteil Mitte	5 928	6 309	12 237
141	Ortsteil Mitte-Süd	2 344	2 500	4 844
142	Ortsteil Mitte-Nord	3 584	3 809	7 393

### 2 Stadtbezirk S ü d (südlich der Geeste)

21	Stadtteil Geestemünde	16 081	16 708	32 789
211	Ortsteil Geestemünde-Nord	3 597	3 370	6 967
212	Ortsteil Geestendorf	5 435	5 882	11 317
213	Ortsteil Geestemünde-Süd	1 426	1 622	3 048
214	Ortsteil Bürgerpark	2 606	2 653	5 259
215	Ortsteil Grünhöfe	3 017	3 181	6 198

22	Stadtteil Schiffdorferdamm	1 275	1 368	2 643
221	Ortsteil Schiffdorferdamm	1 275	1 368	2 643

23	Stadtteil Surheide	1 587	1 515	3 102
231	Ortsteil Surheide	1 587	1 515	3 102

24	Stadtteil Wulsdorf	5 516	5 642	11 158
241	Ortsteil Dreibergen	2 776	2 757	5 533
242	Ortsteil Jedutenberg	2 740	2 885	5 625

25	Stadtteil Fischereihafen	174	130	304
251	Ortsteil Fischereihafen	174	130	304

<sup>1)</sup> vorläufiges Ergebnis

## Bevölkerungsentwicklung vom 01.01.2005 bis 31.12.2005 in den Ortsteilen

Ortsteil Stadtteil STADTBEZIRK	Geburten <sup>1)</sup>			Sterbefälle <sup>2)</sup>		
	männlich	weiblich	insgesamt	männlich	weiblich	insgesamt
111 Ortsteil Weddewarden	2	2	4	2	2	4
<b>11 Stadtteil Weddewarden</b>	<b>2</b>	<b>2</b>	<b>4</b>	<b>2</b>	<b>2</b>	<b>4</b>
121 Ortsteil Königsheide	21	14	35	20	21	41
122 Ortsteil Fehrmoor	13	4	17	10	10	20
123 Ortsteil Leherheide-West	43	33	76	44	47	91
<b>12 Stadtteil Leherheide</b>	<b>77</b>	<b>51</b>	<b>128</b>	<b>74</b>	<b>78</b>	<b>152</b>
131 Ortsteil Speckenbüttel	7	13	20	17	15	32
132 Ortsteil Eckernfeld	27	17	44	47	106	153
133 Ortsteil Twischkamp	16	17	33	27	31	58
134 Ortsteil Goethestraße	60	40	100	43	31	74
135 Ortsteil Klushof	55	42	97	48	62	110
136 Ortsteil Schierholz	26	29	55	22	31	53
137 Ortsteil Buschkämpen	1	0	1	6	1	7
<b>13 Stadtteil Lehe</b>	<b>192</b>	<b>158</b>	<b>350</b>	<b>210</b>	<b>277</b>	<b>487</b>
141 Ortsteil Mitte-Süd	15	10	25	53	21	74
142 Ortsteil Mitte-Nord	37	48	85	42	52	94
<b>14 Stadtteil Mitte</b>	<b>52</b>	<b>58</b>	<b>110</b>	<b>95</b>	<b>73</b>	<b>168</b>
<b>1 STADTBEZIRK NORD</b>	<b>323</b>	<b>269</b>	<b>592</b>	<b>381</b>	<b>430</b>	<b>811</b>
211 Ortsteil Geestemünde-Nord	21	25	46	46	40	86
212 Ortsteil Geestendorf	71	51	122	52	76	128
213 Ortsteil Geestemünde-Süd	13	11	24	39	32	71
214 Ortsteil Bürgerpark	8	21	29	42	46	88
215 Ortsteil Grünhöfe	36	43	79	41	27	68
<b>21 Stadtteil Geestemünde</b>	<b>149</b>	<b>151</b>	<b>300</b>	<b>220</b>	<b>221</b>	<b>441</b>
221 Ortsteil Schiffforferdamm	12	8	20	13	8	21
<b>22 Stadtteil Schiffforferdamm</b>	<b>12</b>	<b>8</b>	<b>20</b>	<b>13</b>	<b>8</b>	<b>21</b>
231 Ortsteil Surheide	5	10	15	11	14	25
<b>23 Stadtteil Surheide</b>	<b>5</b>	<b>10</b>	<b>15</b>	<b>11</b>	<b>14</b>	<b>25</b>
241 Ortsteil Dreierbergen	19	22	41	33	21	54
242 Ortsteil Jedutenberg	14	16	30	19	18	37
<b>24 Stadtteil Wulsdorf</b>	<b>33</b>	<b>38</b>	<b>71</b>	<b>52</b>	<b>39</b>	<b>91</b>
251 Ortsteil Fischereihafen	2	1	3	1	0	1
<b>25 Stadtteil Fischereihafen</b>	<b>2</b>	<b>1</b>	<b>3</b>	<b>1</b>	<b>0</b>	<b>1</b>
<b>2 STADTBEZIRK SÜD</b>	<b>201</b>	<b>208</b>	<b>409</b>	<b>297</b>	<b>282</b>	<b>579</b>
<b>BREMERHAVEN INSGESAMT</b>	<b>524</b>	<b>477</b>	<b>1 001</b>	<b>678</b>	<b>712</b>	<b>1 390</b>

<sup>1)</sup> Lebendgeborene ortsansässiger Mütter

<sup>2)</sup> Ortsansässige

<sup>3)</sup> räumliche Bewegung innerhalb und außerhalb des Stadtgebietes ohne Umzüge im selben Ortsteil



Wanderungsbewegung <sup>3)</sup>						Geburten - (+)/ Sterbeüber- schuss (-)	Wanderungs- gewinn (+)/ - verlust (-)	Bevölkerungs- gewinn (+)/ - verlust (-)
Zuzüge			Fortzüge					
männlich	weiblich	insgesamt	männlich	weiblich	insgesamt			
28	23	51	31	35	66	0	-15	-15
<b>28</b>	<b>23</b>	<b>51</b>	<b>31</b>	<b>35</b>	<b>66</b>	<b>0</b>	<b>-15</b>	<b>-15</b>
208	203	411	198	208	406	-6	5	-1
98	80	178	110	100	210	-3	-32	-35
346	344	690	416	473	889	-15	-199	-214
<b>652</b>	<b>627</b>	<b>1 279</b>	<b>724</b>	<b>781</b>	<b>1 505</b>	<b>-24</b>	<b>-226</b>	<b>-250</b>
101	120	221	116	130	246	-12	-25	-37
352	417	769	286	274	560	-109	209	100
345	343	688	329	297	626	-25	62	37
791	580	1 371	969	702	1 671	26	-300	-274
849	650	1 499	871	666	1 537	-13	-38	-51
271	296	567	239	228	467	2	100	102
25	25	50	27	28	55	-6	-5	-11
<b>2 734</b>	<b>2 431</b>	<b>5 165</b>	<b>2 837</b>	<b>2 325</b>	<b>5 162</b>	<b>-137</b>	<b>3</b>	<b>-134</b>
411	354	765	368	354	722	-49	43	-6
617	530	1 147	663	545	1 208	-9	-61	-70
<b>1 028</b>	<b>884</b>	<b>1 912</b>	<b>1 031</b>	<b>899</b>	<b>1 930</b>	<b>-58</b>	<b>-18</b>	<b>-76</b>
<b>4 442</b>	<b>3 965</b>	<b>8 407</b>	<b>4 623</b>	<b>4 040</b>	<b>8 663</b>	<b>-219</b>	<b>-256</b>	<b>-475</b>
510	443	953	451	399	850	-40	103	63
838	717	1 555	845	766	1 611	-6	-56	-62
127	131	258	127	103	230	-47	28	-19
452	310	762	406	272	678	-59	84	25
309	267	576	378	366	744	11	-168	-157
<b>2 236</b>	<b>1 868</b>	<b>4 104</b>	<b>2 207</b>	<b>1 906</b>	<b>4 113</b>	<b>-141</b>	<b>-9</b>	<b>-150</b>
83	87	170	69	66	135	-1	35	34
<b>83</b>	<b>87</b>	<b>170</b>	<b>69</b>	<b>66</b>	<b>135</b>	<b>-1</b>	<b>35</b>	<b>34</b>
80	77	157	96	87	183	-10	-26	-36
<b>80</b>	<b>77</b>	<b>157</b>	<b>96</b>	<b>87</b>	<b>183</b>	<b>-10</b>	<b>-26</b>	<b>-36</b>
294	246	540	282	236	518	-13	22	9
172	196	368	208	176	384	-7	-16	-23
<b>466</b>	<b>442</b>	<b>908</b>	<b>490</b>	<b>412</b>	<b>902</b>	<b>-20</b>	<b>6</b>	<b>-14</b>
56	19	75	58	23	81	2	-6	-4
<b>56</b>	<b>19</b>	<b>75</b>	<b>58</b>	<b>23</b>	<b>81</b>	<b>2</b>	<b>-6</b>	<b>-4</b>
<b>2 921</b>	<b>2 493</b>	<b>5 414</b>	<b>2 920</b>	<b>2 494</b>	<b>5 414</b>	<b>-170</b>	<b>0</b>	<b>-170</b>
<b>7 363</b>	<b>6 458</b>	<b>13 821</b>	<b>7 543</b>	<b>6 534</b>	<b>14 077</b>	<b>-389</b>	<b>-256</b>	<b>-645</b>

## Bevölkerungsentwicklung vom 01.01.2005 bis 31.12.2005 in den Ortsteilen

Ortsteil Stadtteil STADTBEZIRK	Bevölkerungsstand am 01.01.2005			Geburten- (+)/ Sterbeüberschuss (-)		
	männlich	weiblich	insgesamt	männlich	weiblich	insgesamt
111 Ortsteil Weddewarden	293	294	587	0	0	0
<b>11 Stadtteil Weddewarden</b>	<b>293</b>	<b>294</b>	<b>587</b>	<b>0</b>	<b>0</b>	<b>0</b>
121 Ortsteil Königsheide	2 706	2 947	5 653	1	- 7	- 6
122 Ortsteil Fehrmoor	1 551	1 487	3 038	3	- 6	- 3
123 Ortsteil Leherheide-West	3 902	4 369	8 271	- 1	- 14	- 15
<b>12 Stadtteil Leherheide</b>	<b>8 159</b>	<b>8 803</b>	<b>16 962</b>	<b>3</b>	<b>- 27</b>	<b>- 24</b>
131 Ortsteil Speckenbüttel	1 580	1 688	3 268	- 10	- 2	- 12
132 Ortsteil Eckernfeld	2 613	2 940	5 553	- 20	- 89	- 109
133 Ortsteil Twischkamp	2 232	2 233	4 465	- 11	- 14	- 25
134 Ortsteil Goethestraße	3 826	3 563	7 389	17	9	26
135 Ortsteil Klushof	4 919	4 799	9 718	7	- 20	- 13
136 Ortsteil Schierholz	2 996	3 005	6 001	4	- 2	2
137 Ortsteil Buschkämpen	363	389	752	- 5	- 1	- 6
<b>13 Stadtteil Lehe</b>	<b>18 529</b>	<b>18 617</b>	<b>37 146</b>	<b>- 18</b>	<b>- 119</b>	<b>- 137</b>
141 Ortsteil Mitte-Süd	2 307	2 494	4 801	- 38	- 11	- 49
142 Ortsteil Mitte-Nord	3 574	3 783	7 357	- 5	- 4	- 9
<b>14 Stadtteil Mitte</b>	<b>5 881</b>	<b>6 277</b>	<b>12 158</b>	<b>- 43</b>	<b>- 15</b>	<b>- 58</b>
<b>1 STADTBEZIRK NORD</b>	<b>32 862</b>	<b>33 991</b>	<b>66 853</b>	<b>- 58</b>	<b>- 161</b>	<b>- 219</b>
211 Ortsteil Geestemünde-Nord	3 610	3 292	6 902	- 25	- 15	- 40
212 Ortsteil Geestendorf	5 362	5 937	11 299	19	- 25	- 6
213 Ortsteil Geestemünde-Süd	1 442	1 624	3 066	- 26	- 21	- 47
214 Ortsteil Bürgerpark	2 562	2 603	5 165	- 34	- 25	- 59
215 Ortsteil Grünhöfe	3 133	3 362	6 495	- 5	16	11
<b>21 Stadtteil Geestemünde</b>	<b>16 109</b>	<b>16 818</b>	<b>32 927</b>	<b>- 71</b>	<b>- 70</b>	<b>- 141</b>
221 Ortsteil Schiffforferdamm	1 269	1 367	2 636	- 1	0	- 1
<b>22 Stadtteil Schiffforferdamm</b>	<b>1 269</b>	<b>1 367</b>	<b>2 636</b>	<b>- 1</b>	<b>0</b>	<b>- 1</b>
231 Ortsteil Surheide	1 608	1 561	3 169	- 6	- 4	- 10
<b>23 Stadtteil Surheide</b>	<b>1 608</b>	<b>1 561</b>	<b>3 169</b>	<b>- 6</b>	<b>- 4</b>	<b>- 10</b>
241 Ortsteil Dreierbergen	2 754	2 752	5 506	- 14	1	- 13
242 Ortsteil Jedutenberg	2 775	2 861	5 636	- 5	- 2	- 7
<b>24 Stadtteil Wulsdorf</b>	<b>5 529</b>	<b>5 613</b>	<b>11 142</b>	<b>- 19</b>	<b>- 1</b>	<b>- 20</b>
251 Ortsteil Fischereihafen	156	122	278	1	1	2
<b>25 Stadtteil Fischereihafen</b>	<b>156</b>	<b>122</b>	<b>278</b>	<b>1</b>	<b>1</b>	<b>2</b>
<b>2 STADTBEZIRK SÜD</b>	<b>24 671</b>	<b>25 481</b>	<b>50 152</b>	<b>- 96</b>	<b>- 74</b>	<b>- 170</b>
<b>BREMERHAVEN INSGESAMT</b>	<b>57 533</b>	<b>59 472</b>	<b>117 005</b>	<b>- 154</b>	<b>- 235</b>	<b>- 389</b>

Wanderungs- gewinn (+) / -verlust (-)			Bevölkerungs- zunahme (+) / -abnahme (-)			Bevölkerungsstand am 31.12.2005		
männlich	weiblich	insgesamt	männlich	weiblich	insgesamt	männlich	weiblich	insgesamt
- 3	- 12	- 15	- 3	- 12	- 15	290	282	572
<b>- 3</b>	<b>- 12</b>	<b>- 15</b>	<b>- 3</b>	<b>- 12</b>	<b>- 15</b>	<b>290</b>	<b>282</b>	<b>572</b>
10	- 5	5	11	- 12	- 1	2717	2935	5652
- 12	- 20	- 32	- 9	- 26	- 35	1 542	1 461	3 003
- 70	- 129	- 199	- 71	- 143	- 214	3 831	4 226	8 057
<b>- 72</b>	<b>- 154</b>	<b>- 226</b>	<b>- 69</b>	<b>- 181</b>	<b>- 250</b>	<b>8 090</b>	<b>8 622</b>	<b>16 712</b>
- 15	- 10	- 25	- 25	- 12	- 37	1 555	1 676	3 231
66	143	209	46	54	100	2 659	2 994	5 653
16	46	62	5	32	37	2 237	2 265	4 502
- 178	- 122	- 300	- 161	- 113	- 274	3 665	3 450	7 115
- 22	- 16	- 38	- 15	- 36	- 51	4 904	4 763	9 667
32	68	100	36	66	102	3 032	3 071	6 103
- 2	- 3	- 5	- 7	- 4	- 11	356	385	741
<b>- 103</b>	<b>106</b>	<b>3</b>	<b>- 121</b>	<b>- 13</b>	<b>- 134</b>	<b>18 408</b>	<b>18 604</b>	<b>37 012</b>
43	0	43	5	- 11	- 6	2 312	2 483	4 795
- 46	- 15	- 61	- 51	- 19	- 70	3 523	3 764	7 287
<b>- 3</b>	<b>- 15</b>	<b>- 18</b>	<b>- 46</b>	<b>- 30</b>	<b>- 76</b>	<b>5 835</b>	<b>6 247</b>	<b>12 082</b>
<b>- 181</b>	<b>- 75</b>	<b>- 256</b>	<b>- 239</b>	<b>- 236</b>	<b>- 475</b>	<b>32 623</b>	<b>33 755</b>	<b>66 378</b>
59	44	103	34	29	63	3 644	3 321	6 965
- 7	- 49	- 56	12	- 74	- 62	5 374	5 863	11 237
0	28	28	- 26	7	- 19	1 416	1 631	3 047
46	38	84	12	13	25	2 574	2 616	5 190
- 69	- 99	- 168	- 74	- 83	- 157	3 059	3 279	6 338
<b>29</b>	<b>- 38</b>	<b>- 9</b>	<b>- 42</b>	<b>- 108</b>	<b>- 150</b>	<b>16 067</b>	<b>16 710</b>	<b>32 777</b>
14	21	35	13	21	34	1 282	1 388	2 670
<b>14</b>	<b>21</b>	<b>35</b>	<b>13</b>	<b>21</b>	<b>34</b>	<b>1 282</b>	<b>1 388</b>	<b>2 670</b>
- 16	- 10	- 26	- 22	- 14	- 36	1 586	1 547	3 133
<b>- 16</b>	<b>- 10</b>	<b>- 26</b>	<b>- 22</b>	<b>- 14</b>	<b>- 36</b>	<b>1 586</b>	<b>1 547</b>	<b>3 133</b>
12	10	22	- 2	11	9	2 752	2 763	5 515
- 36	20	- 16	- 41	18	- 23	2 734	2 879	5 613
<b>- 24</b>	<b>30</b>	<b>6</b>	<b>- 43</b>	<b>29</b>	<b>- 14</b>	<b>5 486</b>	<b>5 642</b>	<b>11 128</b>
- 2	- 4	- 6	- 1	- 3	- 4	155	119	274
<b>- 2</b>	<b>- 4</b>	<b>- 6</b>	<b>- 1</b>	<b>- 3</b>	<b>- 4</b>	<b>155</b>	<b>119</b>	<b>274</b>
<b>1</b>	<b>- 1</b>	<b>0</b>	<b>- 95</b>	<b>- 75</b>	<b>- 170</b>	<b>24 576</b>	<b>25 406</b>	<b>49 982</b>
<b>- 180</b>	<b>- 76</b>	<b>- 256</b>	<b>- 334</b>	<b>- 311</b>	<b>- 645</b>	<b>57 199</b>	<b>59 161</b>	<b>116 360</b>

## Bevölkerungsbewegung 2005 nach Monaten

Monat	Geburten			Sterbefälle			Geburten-(+)/ Sterbeüber- schuss (-)
	männlich	weiblich	insgesamt	männlich	weiblich	insgesamt	
Januar	48	49	97	65	68	133	- 36
Februar	36	43	79	58	63	121	- 42
März	47	35	82	67	88	155	- 73
April	36	36	72	54	51	105	- 33
Mai	48	43	91	58	60	118	- 27
Juni	50	35	85	41	72	113	- 28
Juli	45	40	85	41	53	94	- 9
August	48	51	99	57	53	110	- 11
September	50	33	83	60	47	107	- 24
Oktober	45	40	85	46	48	94	- 9
November	39	28	67	63	53	116	- 49
Dezember	32	44	76	68	56	124	- 48
insgesamt	524	477	1 001	678	712	1 390	- 389

Monat	Zuzüge			Fortzüge			Wanderungs- gewinn (+) / -verlust (-)
	männlich	weiblich	insgesamt	männlich	weiblich	insgesamt	
Januar	220	163	383	243	200	443	- 60
Februar	189	191	380	234	169	403	- 23
März	240	234	474	271	205	476	- 2
April	205	166	371	243	173	416	- 45
Mai	252	193	445	230	216	446	- 1
Juni	239	214	453	308	180	488	- 35
Juli	230	217	447	312	258	570	- 123
August	276	271	547	257	230	487	60
September	349	264	613	259	251	510	103
Oktober	286	224	510	283	247	530	- 20
November	209	165	374	226	214	440	- 66
Dezember	232	173	405	241	208	449	- 44
insgesamt	2 927	2 475	5 402	3 107	2 551	5 658	- 256

Monats- ende	Bevölkerungsstand			Bevölkerungs- zunahme (+) / -abnahme (-)		
	männlich	weiblich	insgesamt	männlich	weiblich	insgesamt
Januar	57 493	59 416	116 909	- 40	- 56	-96
Februar	57 426	59 418	116 844	- 67	2	-65
März	57 375	59 394	116 769	- 51	- 24	-75
April	57 319	59 372	116 691	- 56	- 22	-78
Mai	57 331	59 332	116 663	12	- 40	-28
Juni	57 271	59 329	116 600	- 60	- 3	-63
Juli	57 193	59 275	116 468	- 78	- 54	-132
August	57 203	59 314	116 517	10	39	49
September	57 283	59 313	116 596	80	- 1	79
Oktober	57 285	59 282	116 567	2	- 31	-29
November	57 244	59 208	116 452	- 41	- 74	-115
Dezember	57 199	59 161	116 360	- 45	- 47	-92
insgesamt				- 334	- 311	-645

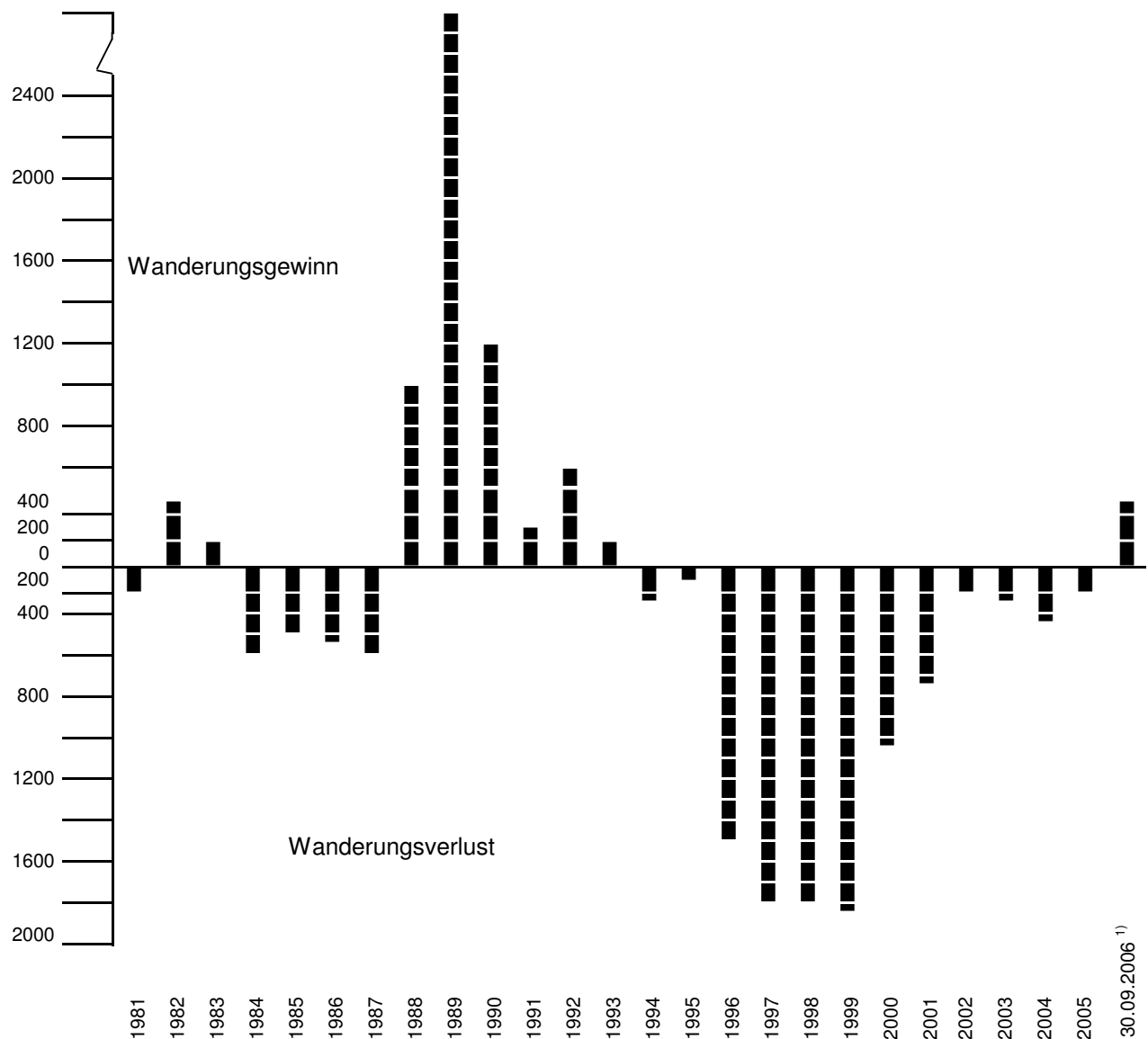
Mittlere Jahresbe- völkerung	auf 1 000 Einwohner/innen						
	Geburten- ziffer	Sterbe- ziffer	Geburten- (+)/ Sterbeüber- schuss (-)	Zuwan- derungs- ziffer	Fortwan- derungs- ziffer	Wanderungs- gewinn (+) / verlust (-)	Mobilitäts- ziffer
116 620	8,6	11,9	-3,3	46,3	48,5	-2,2	94,8



## Umzüge innerhalb desselben Ortsteils im Jahr 2005

Ortsteil Stadtteil STADTBEZIRK	männlich	weiblich	insgesamt
111 Ortsteil Weddewarden	9	9	18
<b>11 Stadtteil Weddewarden</b>	<b>9</b>	<b>9</b>	<b>18</b>
121 Ortsteil Königsheide	30	42	72
122 Ortsteil Fehrmoor	10	5	15
123 Ortsteil Leherheide-West	253	305	558
<b>12 Stadtteil Leherheide</b>	<b>293</b>	<b>352</b>	<b>645</b>
131 Ortsteil Speckenbüttel	11	12	23
132 Ortsteil Eckernfeld	67	64	131
133 Ortsteil Twischkamp	67	56	123
134 Ortsteil Goethestraße	319	266	585
135 Ortsteil Klushof	236	204	440
136 Ortsteil Schierholz	61	51	112
137 Ortsteil Buschkämpen	3	5	8
<b>13 Stadtteil Lehe</b>	<b>764</b>	<b>658</b>	<b>1 422</b>
141 Ortsteil Mitte-Süd	51	54	105
142 Ortsteil Mitte-Nord	136	162	298
<b>14 Stadtteil Mitte</b>	<b>187</b>	<b>216</b>	<b>403</b>
<b>1 STADTBEZIRK NORD</b>	<b>1 253</b>	<b>1 235</b>	<b>2 488</b>
211 Ortsteil Geestemünde-Nord	82	84	166
212 Ortsteil Geestendorf	318	330	648
213 Ortsteil Geestemünde-Süd	36	39	75
214 Ortsteil Bürgerpark	50	59	109
215 Ortsteil Grünhöfe	178	167	345
<b>21 Stadtteil Geestemünde</b>	<b>664</b>	<b>679</b>	<b>1 343</b>
221 Ortsteil Schiffdorferdamm	10	9	19
<b>22 Stadtteil Schiffdorferdamm</b>	<b>10</b>	<b>9</b>	<b>19</b>
231 Ortsteil Surheide	10	8	18
<b>23 Stadtteil Surheide</b>	<b>10</b>	<b>8</b>	<b>18</b>
241 Ortsteil Dreierbergen	113	79	192
242 Ortsteil Jedutenberg	33	46	79
<b>24 Stadtteil Wulsdorf</b>	<b>146</b>	<b>125</b>	<b>271</b>
251 Ortsteil Fischereihafen	2	3	5
<b>25 Stadtteil Fischereihafen</b>	<b>2</b>	<b>3</b>	<b>5</b>
<b>2 STADTBEZIRK SÜD</b>	<b>832</b>	<b>824</b>	<b>1 656</b>
<b>BREMERHAVEN INSGESAMT</b>	<b>2 085</b>	<b>2 059</b>	<b>4 144</b>

## Wanderungen in den letzten 25 Jahren



<sup>1)</sup> vorläufiges Ergebnis

## Asylbewerber/innen, Spätaussiedler/innen

Zum Ende des Jahres 2005 versorgte das Sozialamt 783 Asylbewerber/innen (Vorjahr 797). Zum 30.09.2006 erhielten 738 Personen Leistungen nach dem Asylbewerberleistungsgesetz.

Bei den Spätaussiedlern und Spätaussiedlerinnen haben sich die Zuwanderungszahlen wie folgt entwickelt:

Am 31.12.2005 betrug der seit Juni 1988 registrierte Aufnahmestand 9 247 Personen. Im Jahr 2005 wurden 63 (35 männliche und 28 weibliche) Spätaussiedler/innen in 20 Familienverbänden sowie 6 Einzelpersonen aus den ehemaligen GUS-Staaten nach Bremerhaven verteilt, aufgenommen und untergebracht. In der Zeit vom 01.01. bis 30.09.2006 wurden 3 männliche und 5 weibliche Spätaussiedler/innen zugewiesen.

## Bevölkerungsentwicklung

Die Bevölkerungszahl hat im Jahr 2005 erneut abgenommen, sodass sich zum Ende des Jahres ein Bevölkerungsstand von insgesamt 116 360 (davon 57 199 männlich und 59 161 weiblich) ergibt.

Der Bevölkerungsverlust begründet sich dabei in der Hauptsache durch den Sterbeüberschuss von 389. Den insgesamt 1 390 Sterbefällen im Jahr 2005 standen lediglich 1 001 Geburten gegenüber. Mehr Geburten als Sterbefälle konnten 2005 in keinem Monat verzeichnet werden. Ein Geburtenüberschuss für das Jahr 2005 insgesamt konnte jedoch in den Ortsteilen Goethestraße (+ 26), Schierholz (+ 2), Grünhöfe (+ 11) und Fischereihafen (+ 2) festgestellt werden. Den höchsten Sterbeüberschuss weisen Eckernfeld (- 109), Bürgerpark (- 59), Mitte-Süd (- 49), Geestemünde-Süd (- 47) und Geestemünde-Nord (- 40) aus.

Zusätzlich ist der Bevölkerungsrückgang durch den negativen Wanderungssaldo von 256 zu erklären. Während im Jahr 2005 insgesamt 5 658 Bremerhavener/innen das Stadtgebiet verließen, erfolgten lediglich 5 402 Zuzüge von außerhalb. Mehr Zu- als Fortzüge konnten nur in den Monaten August und September verzeichnet werden.

Innerhalb des Stadtgebietes wurden für das Jahr 2005 insgesamt 12 563 Umzugsbewegungen registriert. 6 521 (51,9 %) der Umgezogen waren männlich und 6 042 (48,1 %) weiblich.

2 085 Bremerhavener (32,0 %) und 2 059 Bremerhavenerinnen (34,1 %) blieben dabei weiterhin im bisherigen Ortsteil wohnen. Die meisten Umzüge innerhalb desselben Ortsteils gab es in den Ortsteilen Geestendorf (648), Goethestraße (585), Leherheide-West (558) und Klushof (440).

4 436 männliche (68,0 %) und 3 983 weibliche (65,9, %) Bremerhavener/innen entschieden sich bei ihrem Umzug hingegen für einen anderen Ortsteil.

Ein positiver Wanderungssaldo für das Jahr 2005 errechnet sich in den Ortsteilen Eckernfeld (+ 209), Geestemünde-Nord (+ 103), Schierholz (+ 100), Bürgerpark (+ 84), Twischkamp (+ 62), Mitte-Süd (+ 43), Schiffdorferdamm (+ 35), Geestemünde-Süd (+ 28), Dreibergen (+ 22) und Königsheide (+ 5).

Die größten Wanderungsverluste waren hingegen in den Ortsteilen Goethestraße (- 300), Leherheide-West (- 199), Grünhöfe (- 168) zu verzeichnen.

Der für das Jahr 2005 in der Bevölkerungsbewegung ausgewiesene Bevölkerungsverlust von 645 liegt geringfügig unter dem Vorjahresergebnis von 824 und deutlich unter den Werten, die noch Ende der 90er Jahre erreicht wurden. Anhand der vorläufigen Auswertungen der Bevölkerungsbewegungen für die Zeit bis zum 30.09.2006 zeichnet sich derzeit für das Jahr 2006 insgesamt ein leichter Bevölkerungsgewinn ab. Es bleibt abzuwarten, ob dieser erfreuliche Trend durch die Auswertung der endgültigen Bevölkerungszahlen für das Jahr 2006 bestätigt werden kann.

## Eheschließungen <sup>1)</sup>

Jahr	Eheschließungen insgesamt	davon	
		beide Ehegatten deutsch	ein/e Verlobte/r oder beide nicht deutsch
2003	604	493	111
2004	557	469	88
2005	521	430	91
01.01. - 30.09. 2006	358	294	64

## Lebenspartnerschaften <sup>1)</sup>

Jahr	Lebenspartnerschaften		
	insgesamt	männlich	weiblich
2003	3	2	1
2004	5	4	1
2005	3	2	1
01.01. - 30.09. 2006	4	3	1

<sup>1)</sup> nach dem Ereignisort

## Ausländer/innen in Bremerhaven

Einmal jährlich wird die Zahl der Ausländer/innen aus dem Ausländerzentralregister des Bundesverwaltungsamtes maschinell ausgezählt.

Deutsche, die zugleich eine fremde Staatsangehörigkeit besitzen, sind hier nicht mitgezählt.

Die Gesamtzahl der in Bremerhaven aufhaltigen Ausländer/innen ist im Jahr 2005 um 51 gesunken. Die Zahl der zum Stichtag 31.12.2005 gestellten Asylanträge ist von 133 im Vorjahr um 24,1 % auf 101 zurückgegangen. 97 Asylbewerber/innen (Vorjahr: 148) sind 2005 anerkannt und 1 116 Asylanträge (Vorjahr: 1 109) abgelehnt worden.

Einzelheiten sind aus den nachfolgenden Tabellen zu entnehmen.

Stichtag	Ausländer/innen			Zu-/Abnahme gegenüber dem Vorjahr		
	männlich	weiblich	insgesamt	männlich	weiblich	insgesamt
31.12.1996	7 225	6 638	13 863	48	143	191
31.12.1997	7 031	6 515	13 546	- 194	- 123	- 317
31.12.1998	6 869	6 381	13 250	- 162	- 134	- 296
31.12.1999	6 728	6 140	12 868	- 141	- 241	- 382
31.12.2000	6 767	6 155	12 922	39	15	54
31.12.2001	6 868	6 203	13 071	101	48	149
31.12.2002	6 914	6 220	13 134	46	17	63
31.12.2003	6 894	6 225	13 119	- 20	5	- 15
31.12.2004	6 109	5 680	11 789	- 785	- 545	-1 330
31.12.2005	6 038	5 700	11 738	- 71	20	- 51

Stichtag	Kontingentflüchtlinge			gestellte Asylanträge		
	männlich	weiblich	insgesamt	männlich	weiblich	insgesamt
31.12.1996	25	25	50	489	345	834
31.12.1997	24	22	46	413	332	745
31.12.1998	23	22	45	394	292	686
31.12.1999	19	18	37	277	220	497
31.12.2000	19	19	38	188	151	339
31.12.2001	17	23	40	178	149	327
31.12.2002	14	20	34	167	106	273
31.12.2003	14	17	31	103	67	170
31.12.2004	13	21	34	75	58	133
31.12.2005	11	17	28	52	49	101



Stichtag	anerkannte Asylanträge			abgelehnte Asylanträge		
	männlich	weiblich	insgesamt	männlich	weiblich	insgesamt
31.12.1996	135	92	227	495	233	728
31.12.1997	142	93	235	547	256	803
31.12.1998	162	119	281	552	274	826
31.12.1999	215	155	370	527	247	774
31.12.2000	205	142	347	615	296	911
31.12.2001	193	139	332	629	328	957
31.12.2002	157	111	268	698	408	1 106
31.12.2003	135	97	232	737	439	1 176
31.12.2004	82	66	148	682	427	1 109
31.12.2005	53	44	97	689	427	1 116

### Ausländer/innen nach ausgewählten Staatsangehörigkeiten am 31.12.2005

Staatsangehörigkeit	männlich	weiblich	insgesamt
Türkei	2 239	2 014	4 253
Portugal	732	624	1 356
Serbien und Montenegro	524	499	1 023
Polen	231	415	646
Russische Föderation	172	234	406
Bosnien u. Herzegowina	132	119	251
Thailand	35	188	223
Vereinigte Staaten	139	76	215
Kasachstan	66	93	159
China	91	65	156
Italien	109	45	154
Spanien	71	83	154
Niederlande	89	60	149
Syrien, Arab. Republik	63	63	126
Österreich	70	52	122
Griechenland	74	42	116
Ukraine	48	68	116
Kroatien	53	53	106
Großbritannien	65	41	106
Libanon	57	48	105
staatenlos	48	30	78
sonstige	930	788	1 718
insgesamt	6 038	5 700	11 738

## Sozialversicherungspflichtig beschäftigte Arbeitnehmer/innen in Bremerhaven

Wirtschaftsabschnitt und -unterabschnitt	Beschäftigte		
	31.12.2002		
	insgesamt	männlich	weiblich
Land- und Forstwirtschaft; Fischerei und Fischzucht	241	205	36
Produzierendes Gewerbe	11 229	8 324	2 905
- <i>darunter verarbeitendes Gewerbe</i>	<i>8 161</i>	<i>5 653</i>	<i>2 508</i>
- <i>darunter Baugewerbe</i>	<i>2 555</i>	<i>2 241</i>	<i>314</i>
Handel; Instandhaltung und Reparatur von Kraftfahrzeugen und Gebrauchsgütern	7 000	3 145	3 855
Gastgewerbe	936	349	587
Verkehr und Nachrichtenübermittlung	5 104	4 361	743
Kredit- und Versicherungsgewerbe	1 019	398	621
Grundstücks- und Wohnungswesen, Vermietung, Erbringung von Dienstleistungen für Unternehmen	4 903	2 702	2 201
Öffentliche Verwaltung, Verteidigung, Sozialversicherung und extraterritoriale Organisationen und Körperschaften	3 414	1 589	1 825
Öffentliche und private Dienstleister (ohne öffentliche Verwaltung)	10 206	2 994	7 212
Ohne Angabe	3	0	3
Insgesamt	44 055	24 067	19 988

Beschäftigte								
31.12.2003			31.12.2004			31.12.2005 <sup>1)</sup>		
insgesamt	männlich	weiblich	insgesamt	männlich	weiblich	insgesamt	männlich	weiblich
158	128	30	168	143	25	155	138	17
10 410	7 694	2 716	9 818	7 266	2 552	9 552	7 200	2 352
7 557	5 256	2 301	7 093	4 932	2 161	6 906	4 932	1 974
2 292	1 984	308	2 182	1 892	290	2 117	1 838	279
6 809	3 015	3 794	6 798	3 095	3 703	6 639	2 991	3 648
932	362	570	947	371	576	875	346	529
5 283	4 505	778	5 422	4 630	792	5 898	5 086	812
1 055	427	628	1 065	431	634	1 046	429	617
5 024	2 806	2 218	4 810	2 638	2 172	4 961	2 665	2 296
3 304	1 491	1 813	3 322	1 507	1 815	3 304	1 479	1 825
10 173	3 049	7 124	10 114	2 977	7 137	9 993	2 841	7 152
3	1	2	5	1	4	5	1	4
43 151	23 478	19 673	42 469	23 059	19 410	42 428	23 176	19 252

<sup>1)</sup> Die Statistik der sozialversicherungspflichtig Beschäftigten stammt aus den Ergebnissen der vierteljährlichen Bestandsauszählung bei der Bundesagentur für Arbeit (Nürnberg) im Rahmen des Meldeverfahrens zur Sozialversicherung. Die Werte zum 31.12.2005 sind als vorläufig freigegeben.

## Arbeitsmarktlage in Bremerhaven

Monat Jahr	Arbeitslose			offene Stellen	Kurzarbeiter/innen	
	insgesamt	darunter			insgesamt	darunter Frauen
		Frauen	Jugendliche unter 20 Jahre			
Jan. 2005	14 032	6 493	499	174	336	27
Feb. 2005	14 019	6 365	419	258	409	75
März 2005	13 569	6 126	319	617	453	27
April 2005	13 076	5 834	276	661	445	72
Mai 2005	12 968	5 712	256	894	250	69
Juni 2005	12 643	5 579	254	1 163	247	68
Juli 2005	12 765	5 540	289	1 184	207	32
Aug. 2005	12 462	5 395	283	1 178	65	16
Sept. 2005	12 147	5 170	271	848	46	17
Okt. 2005	11 696	4 893	245	792	93	46
Nov.2005	11 510	4 805	269	759	227	160
Dez. 2005	11 472	4 760	269	689	232	148
Jan. 2006	11 854	4 933	269	731	208	43
Feb. 2006	11 754	4 901	271	1 056	229	47
März 2006	11 704	4 863	260	957	203	45
April 2006	11 594	4 935	268	927	252	134
Mai 2006	11 246	4 852	242	844	238	133
Juni 2006	11 363	4 941	264	1 167	203	126
Juli 2006	11 566	5 133	337	1 381	157	109
Aug. 2006	11 353	5 119	383	1 395	138	114
Sept. 2006	11 036	4 956	348	1 550	26	3

## Arbeitslosenquoten

Monat Jahr	Arbeitslosenquote <sup>1)</sup> in %		
	Berichts- monat	Vorjahres- monat	Jahres- durchschnitt
Jan. 2005	28,2	19,9 <sup>2)</sup>	
Feb. 2005	28,1	20,6 <sup>2)</sup>	
März 2005	27,2	20,5 <sup>2)</sup>	
April 2005	26,2	20,2 <sup>2)</sup>	
Mai 2005	26,0	19,7 <sup>2)</sup>	
Juni 2005	25,8	19,9 <sup>2)</sup>	
Juli 2005	26,0	20,6 <sup>2)</sup>	
Aug. 2005	25,4	19,8 <sup>2)</sup>	
Sept. 2005	24,7	19,3 <sup>2)</sup>	
Okt. 2005	23,7	18,6 <sup>2)</sup>	
Nov. 2005	23,4	18,9 <sup>2)</sup>	
Dez. 2005	23,3	19,3 <sup>2)</sup>	
Jahr 2005			25,6
Jan. 2006	24,1	28,2	
Feb. 2006	23,9	28,1	
März 2006	23,8	27,2	
April 2006	23,5	26,2	
Mai 2006	22,1	26,0	
Juni 2006	22,4	25,8	
Juli 2006	22,8	26,0	
Aug. 2006	22,3	25,4	
Sept. 2006	21,7	24,7	

<sup>1)</sup> Arbeitslosenquote bezogen auf abhängige zivile Erwerbspersonen insgesamt

<sup>2)</sup> Angaben sind aufgrund der Zusammenlegung von Arbeitslosen- und Sozialhilfe ab Januar 2005 nicht vergleichbar.

## Arbeitslosenquoten im Vergleich

Gebiet	Arbeitslosenquote <sup>1)</sup>			
	Jahresdurchschnitt			September 2006
	2003	2004	2005	
Stadt Bremerhaven				
insgesamt	19,5	19,8	25,6	21,7
Männer	23,3	24,0	26,5	22,7
Frauen	15,0	14,8	24,5	20,6
Agenturbezirk Bremerhaven				
insgesamt	14,9	15,1	18,9	15,9
Männer	17,3	17,9	19,5	16,3
Frauen	12,1	11,9	18,3	15,5
Bundesland Bremen				
insgesamt	14,4	14,4	18,3	15,8
Männer	16,8	17,0	19,5	16,3
Frauen	11,7	11,5	16,9	14,9
Regionaldirektion Niedersachsen/Bremen				
insgesamt	10,9	10,9	13,4	11,3
Männer	12,1	12,2	13,7	10,9
Frauen	9,7	9,5	13,0	11,8
Bundesgebiet West				
insgesamt	9,3	9,4	9,9	9,6
Männer	10,2	10,4	11,3	9,2
Frauen	8,3	8,4	10,7	10,0
Bundesgebiet Ost				
insgesamt	20,2	20,2	18,7	18,3
Männer	20,7	20,8	21,3	17,8
Frauen	19,7	19,6	19,7	18,7
Bundesrepublik Deutschland				
insgesamt	11,6	11,7	11,7	11,4
Männer	12,4	12,5	13,4	10,9
Frauen	10,8	10,8	12,7	11,8

<sup>1)</sup> Arbeitslosenquote bezogen auf abhängige zivile Erwerbspersonen insgesamt

## Fläche des Stadtgebietes nach Nutzungsarten zum 31.12. eines Jahres

Nutzungsart	2002		2003	
	m <sup>2</sup>	%-Anteil	m <sup>2</sup>	%-Anteil
Gebäude- und Freifläche	23 422 874	29,7%	23 737 207	30,1%
Betriebsfläche	1 104 787	1,4%	728 079	0,9%
Erholungsfläche	5 772 394	7,3%	5 927 901	7,5%
Verkehrsfläche	9 829 637	12,5%	9 833 162	12,5%
Landwirtschaftsfläche	11 449 836	14,5%	11 278 555	14,3%
Waldfläche	3 037 962	3,9%	2 947 203	3,7%
Wasserfläche	21 651 543	27,5%	21 665 888	27,5%
Flächen anderer Nutzung	2 586 431	3,3%	2 737 833	3,5%
Gemeindefläche	78 855 464		78 855 828	

Nutzungsart	2004		2005	
	m <sup>2</sup>	%-Anteil	m <sup>2</sup>	%-Anteil
Gebäude- und Freifläche	23 819 729	30,2%	23 642 327	30,0%
Betriebsfläche	763 363	1,0%	933 525	1,2%
Erholungsfläche	5 944 339	7,5%	5 937 274	7,5%
Verkehrsfläche	9 812 515	12,4%	9 833 358	12,5%
Landwirtschaftsfläche	11 076 185	14,0%	11 056 882	14,0%
Waldfläche	3 051 775	3,9%	3 085 405	3,9%
Wasserfläche	21 664 604	27,5%	21 667 329	27,5%
Flächen anderer Nutzung	2 729 594	3,5%	2 711 360	3,4%
Gemeindefläche	78 862 104		78 867 460	

## Bestand an Wohngebäuden und Wohnungen

Stichtag	Wohngebäude <sup>1)</sup>	Wohnungen <sup>2)</sup>	Räume
31.12.1996	19 282	64 266	.
31.12.1997	19 334	64 483	257 369
31.12.1998	19 421	64 642	258 134
31.12.1999	19 668	65 104	260 374
31.12.2000	19 915	65 766	263 142
31.12.2001	20 015	65 938	264 106
31.12.2002	20 347	66 259	266 114
31.12.2003	20 617	66 410	267 209
31.12.2004	20 862	66 575	268 276
31.12.2005	21 015	66 078	266 431

## Bestand an Wohngebäuden nach Anzahl der Wohnungen

Wohngebäude am 31.12.2005 <sup>1)</sup>						Wohnfläche in 100 m <sup>2</sup>
davon mit						
1 Wohnung		2 Wohnungen		3 oder mehr Wohnungen		
Gebäude	Wohnungen	Gebäude	Wohnungen	Gebäude	Wohnungen	
12 563	12 563	2 427	4 854	6 025	47 859	49 110

## Bestand an Wohnungen nach Anzahl der Räume

Bestand an Wohnungen in Wohn- und Nichtwohngebäuden zum 31.12.2005						
davon mit ... Räumen <sup>3)</sup>						
1	2	3	4	5	6	7 oder mehr
1 608	3 215	18 031	24 074	11 529	4 786	2 835

<sup>1)</sup> ohne Wohnheime

<sup>2)</sup> in Wohn- und Nichtwohngebäuden

<sup>3)</sup> einschließlich Küchen



## Bestand an Wohngebäuden und Wohnungen am 31.12.2005 <sup>1)</sup>

Ortsteil Stadtteil STADTBEZIRK	Wohngebäude	Wohnfläche	Wohnungen
	Anzahl	100 m <sup>2</sup>	Anzahl
111 Ortsteil Weddewarden	188	286	277
<b>11 Stadtteil Weddewarden</b>	<b>188</b>	<b>286</b>	<b>277</b>
121 Ortsteil Königsheide	1 537	2 390	2 747
122 Ortsteil Fehrmoor	1 021	1 262	1 113
123 Ortsteil Leherheide-West	722	2 774	3 683
<b>12 Stadtteil Leherheide</b>	<b>3 280</b>	<b>6 426</b>	<b>7 543</b>
131 Ortsteil Speckenbüttel	1 242	1 757	1 620
132 Ortsteil Eckernfeld	1 259	2 467	2 963
133 Ortsteil Twischkamp	491	1 857	2 937
134 Ortsteil Goethestraße	794	3 385	5 099
135 Ortsteil Klushof	1 346	4 285	5 923
136 Ortsteil Schierholz	1 687	2 302	2 411
137 Ortsteil Buschkämpen	305	355	377
<b>13 Stadtteil Lehe</b>	<b>7 124</b>	<b>16 408</b>	<b>21 330</b>
141 Ortsteil Mitte-Süd	370	2 245	3 706
142 Ortsteil Mitte-Nord	609	3 323	4 705
<b>14 Stadtteil Mitte</b>	<b>979</b>	<b>5 568</b>	<b>8 411</b>
<b>1 STADTBEZIRK NORD</b>	<b>11 571</b>	<b>28 688</b>	<b>37 561</b>
211 Ortsteil Geestemünde-Nord	657	2 821	4 082
212 Ortsteil Geestendorf	963	4 658	7 357
213 Ortsteil Geestemünde-Süd	643	1 201	1 848
214 Ortsteil Bürgerpark	1 095	2 045	2 450
215 Ortsteil Grünhöfe	1 142	2 403	3 610
<b>21 Stadtteil Geestemünde</b>	<b>4 500</b>	<b>13 127</b>	<b>19 347</b>
221 Ortsteil Schiffdorferdamm	899	1 230	1 290
<b>22 Stadtteil Schiffdorferdamm</b>	<b>899</b>	<b>1 230</b>	<b>1 290</b>
231 Ortsteil Surheide	1 117	1 332	1 353
<b>23 Stadtteil Surheide</b>	<b>1 117</b>	<b>1 332</b>	<b>1 353</b>
241 Ortsteil Dreibergen	1 156	2 221	2 977
242 Ortsteil Jedutenberg	1 680	2 378	2 584
<b>24 Stadtteil Wulsdorf</b>	<b>2 836</b>	<b>4 600</b>	<b>5 561</b>
251 Ortsteil Fischereihafen	92	132	164
<b>25 Stadtteil Fischereihafen</b>	<b>92</b>	<b>132</b>	<b>164</b>
<b>2 STADTBEZIRK SÜD</b>	<b>9 444</b>	<b>20 422</b>	<b>27 715</b>
<b>BREMERHAVEN INSGESAMT</b>	<b>21 015</b>	<b>49 110</b>	<b>65 276</b>

<sup>1)</sup> ohne Wohnheime

## Zugelassene Fahrzeuge

Stichtag	Fahrzeugbestand insgesamt	davon			
		Kraftfahrzeuge mit amtlichen Kennzeichen			Kraftfahrzeug- anhänger
		zusammen	darunter		
			Personen- kraftwagen	Kraft- räder	
01.01.1997	62 448	57 463	50 676	2 533	4 985
01.01.1998	62 193	57 176	50 178	2 697	5 017
01.01.1999	62 225 <sup>1)</sup>	56 998	49 776	2 864	5 227
01.01.2000	61 218	56 684	49 403	2 984	4 534
01.01.2001	62 419	57 793	50 159	3 111	4 626
01.01.2002	62 775	58 125	50 362	3 113	4 650
01.01.2003	62 861	57 989	50 088	3 213	4 872
01.01.2004	62 492	57 542	49 712	3 228	4 950
01.01.2005	61 906	56 900	49 091	3 268	5 006
01.01.2006	61 936	56 580	49 232	3 331	5 356

<sup>1)</sup> Laut Weisung des Bundesbeauftragten für Datenschutz, Bonn, muss die Veröffentlichung von Buszulassungsdaten in der Gliederung der Gemeinden ab dem 01.01.1999 unterbleiben. Durch die geringe Zahl von Busunternehmen und den dazugehörigen Buszulassungen/-beständen könnte in dieser Gliederung eine Anonymisierung nicht mehr gegeben sein.

## Bestand an Personenkraftwagen, Krafträdern und Nutzfahrzeugen am 01.01.2006 <sup>1)</sup>

Ortsteil Stadtteil STADTBEZIRK	Personenkraftwagen	Krafträder	Nutzfahrzeuge
111 Ortsteil Weddewarden	590	41	159
<b>11 Stadtteil Weddewarden</b>	<b>590</b>	<b>41</b>	<b>159</b>
121 Ortsteil Königsheide	2 820	229	140
122 Ortsteil Fehrmoor	1 683	147	71
123 Ortsteil Leherheide-West	2 551	93	65
<b>12 Stadtteil Leherheide</b>	<b>7 054</b>	<b>469</b>	<b>276</b>
131 Ortsteil Speckenbüttel	2 008	98	134
132 Ortsteil Eckernfeld	2 569	182	99
133 Ortsteil Twischkamp	1 764	91	127
134 Ortsteil Goethestraße	1 923	99	86
135 Ortsteil Klushof	3 921	261	389
136 Ortsteil Schierholz	2 902	254	230
137 Ortsteil Buschkämpen	411	51	15
<b>13 Stadtteil Lehe</b>	<b>15 498</b>	<b>1 036</b>	<b>1 080</b>
141 Ortsteil Mitte-Süd	1 951	77	90
142 Ortsteil Mitte-Nord	2 486	152	136
<b>14 Stadtteil Mitte</b>	<b>4 437</b>	<b>229</b>	<b>226</b>
<b>1 STADTBEZIRK NORD</b>	<b>27 579</b>	<b>1 775</b>	<b>1 741</b>
211 Ortsteil Geestemünde-Nord	2 954	149	164
212 Ortsteil Geestendorf	4 006	218	548
213 Ortsteil Geestemünde-Süd	1 155	68	46
214 Ortsteil Bürgerpark	2 333	145	297
215 Ortsteil Grünhöfe	2 064	117	185
<b>21 Stadtteil Geestemünde</b>	<b>12 512</b>	<b>697</b>	<b>1 240</b>
221 Ortsteil Schiffdorferdamm	1 369	115	38
<b>22 Stadtteil Schiffdorferdamm</b>	<b>1 369</b>	<b>115</b>	<b>38</b>
231 Ortsteil Surheide	1 576	157	36
<b>23 Stadtteil Surheide</b>	<b>1 576</b>	<b>157</b>	<b>36</b>
241 Ortsteil Dreierbergen	2 251	206	187
242 Ortsteil Jedutenberg	2 914	315	254
<b>24 Stadtteil Wulsdorf</b>	<b>5 165</b>	<b>521</b>	<b>441</b>
251 Ortsteil Fischereihafen	954	62	496
<b>25 Stadtteil Fischereihafen</b>	<b>954</b>	<b>62</b>	<b>496</b>
<b>2 STADTBEZIRK SÜD</b>	<b>21 576</b>	<b>1 552</b>	<b>2 251</b>
<b>BREMERHAVEN INSGESAMT</b>	<b>49 155</b>	<b>3 327</b>	<b>3 992</b>

<sup>1)</sup> ohne Kraftfahrzeuganhänger; ohne Fahrzeuge, bei denen der Standort außerhalb Bremerhavens liegt;  
ohne Fahrzeuge, die einem Ortsteil noch nicht zugeordnet werden konnten



## **Ausgewählte Verwaltungsdaten**



## Personal

### Personal des Magistrats

Istbestand des Personals (ohne Wirtschafts- und Eigenbetriebe)

Stichtag 30.06.	Personalbestand <sup>1)</sup>					
	insgesamt			darunter Teilzeitkräfte		
	männlich	weiblich	insgesamt	männlich	weiblich	insgesamt
2003	.	.	4 301	.	.	1 502
2004 <sup>2)</sup>	2 017	1 744	3 761	234	851	1 085
2005	2 006	1 783	3 789	231	881	1 112
2006	1 972	1 795	3 767	218	895	1 113

Stichtag 30.06.	Beamte und Beamtinnen <sup>1)</sup>					
	Vollzeitkräfte			Teilzeitkräfte		
	männlich	weiblich	insgesamt	männlich	weiblich	insgesamt
2003	.	.	1 561	.	.	488
2004 <sup>2)</sup>	1 125	376	1 501	185	332	517
2005	1 119	381	1 500	177	336	513
2006	1 110	382	1 492	157	340	497

Stichtag 30.06.	Angestellte <sup>1)</sup>					
	Vollzeitkräfte			Teilzeitkräfte		
	männlich	weiblich	insgesamt	männlich	weiblich	insgesamt
2003	.	.	1 046	.	.	721
2004 <sup>2)</sup>	477	490	967	42	498	540
2005	465	495	960	49	524	573
2006	454	488	942	55	531	586

Stichtag 30.06.	Lohnempfänger/innen (bis 09/2005) bzw. Beschäftigte TVöD (ab 10/2005) <sup>1)</sup>					
	Vollzeitkräfte			Teilzeitkräfte		
	männlich	weiblich	insgesamt	männlich	weiblich	insgesamt
2003	.	.	235	.	.	293
2004 <sup>2)</sup>	181	27	208	7	21	28
2005	191	26	217	5	21	26
2006	190	30	220	6	24	30

Stichtag 30.06.	Personalbestand; darunter Fachpersonal Feuerwehr <sup>1)</sup>					
	Vollzeitkräfte			Teilzeitkräfte		
	männlich	weiblich	insgesamt	männlich	weiblich	insgesamt
2003	.	.	199	.	.	29
2004 <sup>2)</sup>	191	4	195	8	6	14
2005	201	4	205	5	2	7
2006	205	2	207	-	3	3

Stichtag 30.06.	Personalbestand; darunter Fachpersonal Lehrkräfte <sup>1)</sup>					
	Vollzeitkräfte			Teilzeitkräfte		
	männlich	weiblich	insgesamt	männlich	weiblich	insgesamt
2003	.	.	902	.	.	600
2004 <sup>2)</sup>	483	353	836	160	335	495
2005	477	362	839	162	346	508
2006	475	373	848	147	338	485

Stichtag 30.06.	Personalbestand; darunter Fachpersonal Vollzugspolizei <sup>1) 3)</sup>					
	Vollzeitkräfte			Teilzeitkräfte		
	männlich	weiblich	insgesamt	männlich	weiblich	insgesamt
2003	.	.	580	.	.	61
2004 <sup>2)</sup>	414	57	471	14	36	50
2005	405	60	465	15	39	54
2006	397	57	454	13	45	58

Die Abweichungen der jeweiligen Gesamtzahl des Personalbestandes gegenüber den Stellen in der Haushaltssatzung ergeben sich dadurch, dass hier die Teilzeitkräfte nicht entsprechend ihrem Stundenmaß, sondern voll berücksichtigt wurden.

<sup>1)</sup> ohne beurlaubte Mitarbeiter/innen

<sup>2)</sup> Reduzierung resultiert im Wesentlichen durch die Ausgliederung von "Seestadt Immobilien" (Betrieb nach § 26 (1) LHO)

<sup>3)</sup> Personal der Ämter 90, 93, 94



## Versorgungsempfänger/innen

Stichtag	Versorgungsempfänger/innen		
	männlich	weiblich	insgesamt
30.09.2003	.	.	1 601
30.09.2004	.	.	1 631
30.09.2005	916	741	1 657
30.09.2006	945	756	1 701

Stichtag	Versorgungsempfänger/innen insgesamt; davon Empfänger/innen von ...					
	Ruhegehalt			Witwen-/Witwergeld		
	männlich	weiblich	insgesamt	männlich	weiblich	insgesamt
30.09.2003	.	.	1 039	.	.	402
30.09.2004	.	.	1 072	.	.	401
30.09.2005	820	279	1 099	12	387	399
30.09.2006	843	286	1 129	14	387	401

Stichtag	Versorgungsempfänger/innen insgesamt; davon Empfänger/innen von ...					
	Waisengeld			Renten nach dem Ortsgesetz		
	männlich	weiblich	insgesamt	männlich	weiblich	insgesamt
30.09.2003	.	.	37	.	.	123
30.09.2004	.	.	35	.	.	123
30.09.2005	23	18	41	61	57	118
30.09.2006	24	21	45	64	62	126

## Ausbildungsplätze nach Berufen

Ausbildungsplätze nach Berufen	2003						2004					
	Bestand			darunter Neuein- stellungen			Bestand			darunter Neuein- stellungen		
	insgesamt	männlich	weiblich	insgesamt	männlich	weiblich	insgesamt	männlich	weiblich	insgesamt	männlich	weiblich
Anlagenmechaniker/in	-	-	-	-	-	-	2	2	-	1+1*	2	-
Ausbaufacharbeiter/in	8	.	.	3	.	.	8	8	-	2	2	-
Bauten- und Objektbeschichter/in	-	-	-	-	-	-	3	2	1	3	2	1
Bauzeichner/in	4	.	.	1	.	.	4	1	3	1+1*	1	1
Maßschneider/in	4	.	.	1	.	.						
(Schwerpunkt Damen/Herren) <sup>1)</sup>							4	-	4	1	-	1
Elektroniker/in	8	.	.	3+1*	.	.	9	8	1	3	2	1
Fachangestellte/r für Medien- und Informationsdienste	1	.	.	1	.	.	3	2	1	1+1*	2	-
Fachkraft für Veranstaltungstechnik	2	.	.	1+1*	.	.	2	2	-	-	-	-
Gärtner/in	6	.	.	2*	.	.	6	5	1	2	1	1
Hochbaufacharbeiter/in	9	.	.	5+2*	.	.	8	8	-	3	3	-
Holzmechaniker/in	14	.	.	5	.	.	14	13	1	4	4	-
Industriemechaniker/in	10	.	.	3	.	.	11	11	-	2+1*	3	-
Informatikkaufmann/-frau	4	.	.	2	.	.	3	3	-	-	-	-
Informations- und Telekommuni- kationssystem-Elektroniker/in	4	.	.	2	.	.	4	4	-	2	2	-
Kommunikationselektroniker/in	2	.	.	-	-	-	1	1	-	-	-	-
Konstruktionsmechaniker/in	1	.	.	-	-	-	1	1	-	-	-	-
Maskenbildner/in	1	.	.	1	.	.	1	-	1	-	-	-
Mechatroniker/in	2	.	.	-	-	-	1	1	-	-	-	-
Mediengestalter/in	-	-	-	-	-	-	2	1	1	2*	1	1
Technische/r Zeichner/in	10	.	.	2+2*	.	.	13	6	7	3+2*	2	3
Vermessungstechniker/in	4	.	.	2	.	.	3	1	2	-	-	-
Verwaltungsfachangestellte/r	42	.	.	14+3*	.	.	52	23	29	16+3*	6	13
Insgesamt	136	.	.	46	.	.	155	103	52	44	33	22
				+11*						+11*		

Ausbildungsplätze nach Berufen	2005						2006					
	Bestand			darunter Neuein- stellungen			Bestand			darunter Neuein- stellungen		
	insgesamt	männlich	weiblich	insgesamt	männlich	weiblich	insgesamt	männlich	weiblich	insgesamt	männlich	weiblich
Anlagenmechaniker/in	1	1	-	-	-	-	2	2	-	1	1	-
Ausbaufacharbeiter/in	5	5	-	2	2	-	5	5	-	2	2	-
Bauten- und Objektbeschichter/in	5	5	-	3	3	-	6	5	1	3	2	1
Bauzeichner/in	3	2	1	1	1	-	2	2	-	-	-	-
Maßschneider/in (Schwerpunkt Damen/Herren) <sup>1)</sup>	4	-	4	2	-	2	4	-	4	1	-	1
Elektroniker/in	10	9	1	2+1*	3	-	8	6	2	2	1	1
Fachangestellte/r für Medien- und Informationsdienste	8	3	5	3+2*	1	4	8	2	6	2	-	2
Fachkraft für Veranstaltungstechnik	4	4	-	1+1*	2	-	4	3	1	2	1	1
Gärtner/in	7	6	1	2+2*	4	-	8	6	2	2	1	1
Hochbaufacharbeiter/in	6	6	-	4	4	-	5	5	-	2	2	-
Holzmechaniker/in	12	11	1	3+1*	4	-	9	8	1	2	1	1
Industriemechaniker/in	11	10	1	1+2*	2	1	9	8	1	-	-	-
Informatikkaufmann/-frau	4	4	-	2	2	-	4	4	-	2	2	-
Informations- und Telekommuni- kationssystem-Elektroniker/in	4	4	-	-	-	-	4	4	-	2	2	-
Kommunikationselektroniker/in	-	-	-	-	-	-	-	-	-	-	-	-
Konstruktionsmechaniker/in	1	1	-	-	-	-	1	1	-	1	1	-
Maskenbildner/in	2	-	2	1	-	1	2	-	2	1	-	1
Mechatroniker/in	-	-	-	-	-	-	-	-	-	-	-	-
Mediengestalter/in	2*	1	1	-	-	-	3	2	1	-	-	-
Raumausstatter/in	-	-	-	-	-	-	1	-	1	1	-	1
Technische/r Zeichner/in	14	7	7	3	2	1	15	8	7	3	2	1
Vermessungstechniker/in	3	1	2	2	1	1	4	2	2	2	1	1
Verwaltungsfachangestellte/r	51	21	30	14+1*	6	9	46	32	14	14+3*	6	11
Insgesamt	155	101	56	46	37	19	150	105	45	45	25	23
	+2*			+10*						+3*		

\* aus Landesmitteln finanzierte Ausbildungsplätze

<sup>1)</sup> bis Ausbildungsbeginn 2003 = Damen- und Herrenschnneider/in;

ab Ausbildungsbeginn 2004 = Maßschneider/in (Schwerpunkt Damen/Herren)

## Arbeitsbeschaffungsmaßnahmen

Zeitraum vom ... - bis ...	Arbeitsbeschaffungsmaßnahmen			
	Anzahl insgesamt	davon		
		Baumaß- nahmen	Soziale Dienste	sonstiges
01.10.2002 - 30.09.2003	103 <sup>1)</sup>	18	45	40
01.10.2003 - 30.09.2004	66 <sup>1)</sup>	18	15	33
01.10.2004 - 30.09.2005	39 <sup>1)</sup>	16	8	15
01.10.2005 - 30.09.2006	- <sup>1)</sup>	-	-	-

Zeitraum vom ... - bis ...	Arbeitnehmer/innen			
	Anzahl insgesamt	darunter Schwerbehinderte		
		männlich	weiblich	insgesamt
01.10.2002 - 30.09.2003	227	.	.	6
01.10.2003 - 30.09.2004	155	.	.	5
01.10.2004 - 30.09.2005	105	2	1	3
01.10.2005 - 30.09.2006	- <sup>1)</sup>	-	-	-

Zeitraum vom ... - bis ...	Arbeitnehmer/innen			
	Anzahl insgesamt	darunter Schwervermittelbare		
		männlich	weiblich	insgesamt
01.10.2002 - 30.09.2003	227	.	.	189
01.10.2003 - 30.09.2004	155	.	.	138
01.10.2004 - 30.09.2005	105	75	27	102
01.10.2005 - 30.09.2006	- <sup>1)</sup>	-	-	-

Zeitraum vom ... - bis ...	Arbeitnehmer/innen			
	Anzahl insgesamt	darunter Jugendliche		
		männlich	weiblich	insgesamt
01.10.2002 - 30.09.2003	227	.	.	32
01.10.2003 - 30.09.2004	155	.	.	12
01.10.2004 - 30.09.2005	105	-	-	-
01.10.2005 - 30.09.2006	- <sup>1)</sup>	-	-	-

<sup>1)</sup> Der Agentur für Arbeit Bremerhaven standen für die Haushaltsjahre 2001 und 2002 ABM-Mittel nur noch in stark reduziertem Umfang zur Verfügung. 2003 und 2004 wurden die Mittel für ABM beim Magistrat noch einmal drastisch reduziert. Für 2005 wurden die Mittel vollständig gestrichen. Es werden seither keine AB-Maßnahmen in Eigenregie mehr durchgeführt.

## Finanzen

### Haushaltsvolumen (Haushaltssoll)

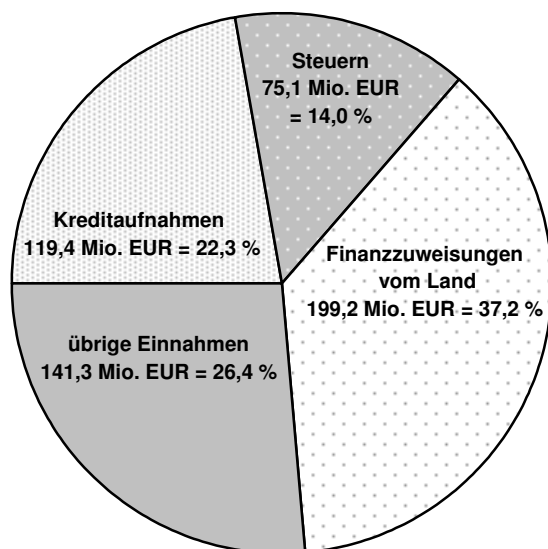
Jahr	Haushaltsvolumen (Haushaltssoll) in Mio. EUR						
	Gesamt- volumen (brutto)	Einnahmen			Ausgaben		
		davon			davon		
		Einnahmen der lfd. Rechnung	Einnahmen der Kapital- rechnung	Besondere Finan- zierungs- vorgänge <sup>1)</sup>	Ausgaben der lfd. Rechnung	Ausgaben der Kapital- rechnung	Besondere Finan- zierungs- vorgänge <sup>2)</sup>
2003	459,3	371,1	28,6	59,6	400,7	49,2	9,4
2004	544,2	362,0	75,0	107,2	398,7	134,5	11,0
2005 <sup>3)</sup>	511,1	400,4	37,6	73,1	398,5	99,4	13,2
2006	535,0	376,3	38,4	120,3	417,7	101,0	16,3

<sup>1)</sup> einschließlich Bruttokreditaufnahme

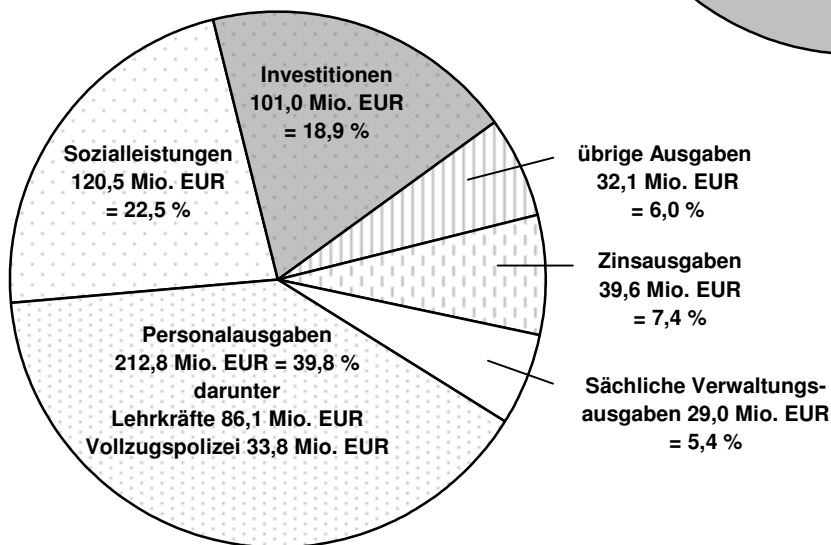
<sup>2)</sup> einschließlich Tilgungen

<sup>3)</sup> ohne Nachtragshaushalt

#### Einnahmen 2006



#### Ausgaben 2006



## Haushaltsvolumen (Rechnungsergebnisse)

Haushaltsvolumen (Rechnungsergebnisse) in Mio. EUR	2003	2004	2005
Haushaltsausgabevolumen	542,6	550,7	533,1
davon Investitionen	112,8	122,8	98,5
<b>Ausgewählte Einnahmen</b>			
Steuereinnahmen	73,0	69,6	72,4
Schlüsselzuweisungen	40,0	40,8	47,5
Steuervorabausgleich	42,6	41,3	38,8
<b>Ausgewählte Ausgaben</b>			
Personalkosten (ohne Schulen, Vollzugspolizei, AB-Maßnahmen)	91,2	92,4	92,4
Sozialleistungen	117,4	117,9	128,7
Zinsen	17,0	18,6	22,5

## Verschuldung

	2003	2004	2005
Darlehensaufnahme in Mio. EUR	84,0	106,8	105,0
Schuldenstand zum 31.12. in Mio. EUR	390,2	487,3	547,5
Pro-Kopf-Verschuldung in EUR <sup>1)</sup>	3 299	4 155	4 691

<sup>1)</sup> Die Berechnung der Pro-Kopf-Verschuldung wurde auf der Basis der amtlichen Bevölkerungszahl des Statistischen Landesamtes Bremen zum 31.12. des jeweiligen Jahres vorgenommen.

## Schule

### Allgemein bildende (ohne Abendschulen) und berufliche Schulen, Schüler/innen, Klassenverbände

Schul- jahr	S c h u l e n <sup>1)</sup>						
	öffentliche						Privat- schulen <sup>2)</sup>
	allgemein bildende					berufliche	
	Grund- schulen Kl. 1 - 4	weiter- führende Kl. 5 - 10	GyO Kl. 11 -13	Sonder- schulen	insgesamt		
2002/2003	18	12	3	3	36	3	4
2003/2004	18	12	3	3	36	3	4
2004/2005	18	13	3	3	37	3	4
2005/2006	17	13	3	3	36	3	4

Schul- jahr	S c h ü l e r / i n n e n						
	öffentliche						Privat- schulen <sup>2)</sup>
	allgemein bildende					berufliche	
	Grund- schulen Kl. 1 - 4	weiter- führende Kl. 5 - 10	GyO Kl. 11 -13	Sonder- schulen	insgesamt		
2002/2003	4 242	6 930	1 522	584	13 278	5 289	1 045
2003/2004	4 182	6 701	1 609	599	13 091	5 229	1 019
2004/2005	4 138	6 534	1 666	621	12 959	5 292	1 012
2005/2006	4 072	6 361	1 710	648	12 791	5 148	1 013

Schul- jahr	K l a s s e n v e r b ä n d e						
	ö f f e n t l i c h e					berufliche	Privat- schulen <sup>2)</sup>
	a l l g e m e i n   b i l d e n d e						
	Grund- schulen Kl. 1 - 4	weiter- führende Kl. 5 - 10	GyO Kl. 11 -13	Sonder- schulen	insgesamt		
2002/2003	195	295	Kurssystem	53	543	317	45
2003/2004	191	283		54	528	298	44
2004/2005	192	277		59	528	300	41
2005/2006	185	267		119	571	291	43

<sup>1)</sup> nach Organisationseinheiten

<sup>2)</sup> Grund - und weiterführende Schulen nicht getrennt

## Schülerzahlen nach Schulgattungen, Klassenverbände und Durchschnittsfre-

Schulgattung	2002/2003							
	Klassenverbände	Schüler/innen			Ø Frequenz <sup>1)</sup>	Schulabgänger/innen		
		männlich	weiblich	insgesamt		männlich	weiblich	insgesamt
<b>A. Allgemein bildende Schulen</b>								
<b>Primarbereich</b>								
Vorklassen	6	.	.	82	13,7	-	-	-
Grundschule (Kl. 1 - 4)	195	.	.	4 242	21,8	-	-	-
Zwischensumme	201	.	.	4 324	21,5	-	-	-
<b>Sekundarbereich I</b>								
VB-Klassen	6	.	.	62	10,3	6	4	10
Orientierungsstufe	90	.	.	2 232	24,8	-	-	-
Hauptschule	63	.	.	1 262	20,0	208	162	370
Realschule	44	.	.	1 193	27,1	139	147	286
Gymnasium (Kl. 7 - 10)	44	.	.	1 098	25,0	-	-	-
Gesamtschule	48	.	.	1 083	22,6	136	128	264
Zwischensumme	295	.	.	6 930	23,5	489	441	930
<b>Sekundarbereich II</b>								
Gymnasiale Oberstufe	*	.	.	1 522	-	218	269	487
<b>Sonderschulen</b>								
So-Schule für Lernbehinderte	36	.	.	485	13,5	47	32	79
So-Schule für geistig Behinderte	17	.	.	99	5,8	3	2	5
S u m m e A	549	.	.	13 360	21,6	757	744	1 501
<b>B. Berufliche Schulen</b>								
Berufsschule (dual) (Teilzeitschüler/innen)	238	.	.	3 872	16,3	593	459	1 052
Berufsfachschulen u. a. (Vollzeitschüler/innen)	79	.	.	1 417	17,9	509	454	963
S u m m e B	317	.	.	5 289	16,7	1 102	913	2 015
<b>C. Privatschulen</b>								
Grundschule	23	.	.	527	22,9	-	-	-
Orientierungsstufe	10	.	.	217	21,7	-	-	-
Hauptschule	4	.	.	83	20,8	9	11	20
Realschule	4	.	.	112	28,0	16	12	28
Gymnasium	4	.	.	106	26,5	-	-	-
S u m m e C	45	.	.	1 045	23,2	25	23	48
Gesamtsumme A + B + C	911	.	.	19 694	19,9	1 884	1 680	3 564



## quenzen sowie Anzahl der Schulabgänger/innen

Schulgattung	2003/2004							
	Klassenverbände	Schüler/innen			Ø Frequenz <sup>1)</sup>	Schulabgänger/innen		
		männlich	weiblich	insgesamt		männlich	weiblich	insgesamt
<b>A. Allgemein bildende Schulen</b>								
<b>Primarbereich</b>								
Vorklassen	7	54	33	87	12,4	-	-	-
Grundschule (Kl. 1 - 4)	191	2 176	2 006	4 182	21,9	-	-	-
Zwischensumme	198	2 230	2 039	4 269	21,6	-	-	-
<b>Sekundarbereich I</b>								
VB-Klassen	5	29	30	59	11,8	6	2	8
Orientierungsstufe	83	1 059	986	2 045	24,6	-	-	-
Hauptschule	59	686	526	1 212	20,5	198	130	328
Realschule	44	580	601	1 181	26,8	109	109	218
Gymnasium (Kl. 7 - 10)	45	517	616	1 133	25,2	-	-	-
Gesamtschule	47	512	559	1 071	22,8	114	114	228
Zwischensumme	283	3 383	3 318	6 701	23,7	427	355	782
<b>Sekundarbereich II</b>								
Gymnasiale Oberstufe	*	686	923	1 609	-	215	271	486
<b>Sonderschulen</b>								
So-Schule für Lernbehinderte	36	296	199	495	13,8	53	29	82
So-Schule für geistig Behinderte	18	61	43	104	5,8	1	3	4
S u m m e A	535	6 656	6 522	13 178	21,6	269	303	572
<b>B. Berufliche Schulen</b>								
Berufsschule (dual) (Teilzeitschüler/innen)	216	2 230	1 533	3 763	17,4	605	462	1 067
Berufsfachschulen u. a. (Vollzeitschüler/innen)	82	716	750	1 466	17,9	451	315	766
S u m m e B	298	2 946	2 283	5 229	17,5	1 056	777	1 833
<b>C. Privatschulen</b>								
Grundschule	23	.	.	535	23,3	-	-	-
Orientierungsstufe	9	.	.	197	21,9	-	-	-
Hauptschule	4	.	.	81	20,3	7	12	19
Realschule	4	.	.	102	25,5	14	11	25
Gymnasium	4	.	.	104	26,0	-	-	-
S u m m e C	44	.	.	1 019	23,2	21	23	44
Gesamtsumme A + B + C	877	.	.	19 426	20,3	.	.	.

\* = Kurssystem

<sup>1)</sup> Summe A und Gesamtsumme A + B + C ohne Gymnasiale Oberstufe

Schulgattung	2004/2005							
	Klassenverbände	Schüler/innen			Ø Frequenz <sup>1)</sup>	Schulabgänger/innen		
		männlich	weiblich	insgesamt		männlich	weiblich	insgesamt

## A. Allgemein bildende Schulen

### Primarbereich

Vorklassen	5	33	16	49	9,8	-	-	-
Grundschule (Kl. 1 - 4)	192	2 165	1 973	4 138	21,6	-	-	-
<b>Zwischensumme</b>	<b>197</b>	<b>2 198</b>	<b>1 989</b>	<b>4 187</b>	<b>21,3</b>	<b>-</b>	<b>-</b>	<b>-</b>

### Sekundarbereich I

VB-Klassen	5	14	16	30	6,0	-	1	1
Orientierungsstufe (Kl. 6)	39	491	486	977	25,1	-	-	-
Hauptschule	56	612	502	1 114	19,9	168	134	302
Realschule	44	615	595	1 210	27,5	143	131	274
Gymnasium (Kl. 5 u. 7 - 10)	58	700	757	1 457	25,1	-	-	-
Gesamtschule (Kl. 5 u. 7 - 10)	58	691	668	1 359	23,4	148	131	279
Sekundarschule	17	212	175	387	22,8	-	-	-
<b>Zwischensumme</b>	<b>277</b>	<b>3 335</b>	<b>3 199</b>	<b>6 534</b>	<b>23,6</b>	<b>459</b>	<b>397</b>	<b>856</b>

### Sekundarbereich II

Gymnasiale Oberstufe	*	707	959	1 666	-	279	221	500
----------------------	---	-----	-----	-------	---	-----	-----	-----

### Sonderschulen

So-Schule für Lernbehinderte	38	298	205	503	13,2	53	26	79
So-Schule für geistig Behinderte	21	75	43	118	5,6	6	2	8
<b>S u m m e A</b>	<b>533</b>	<b>6 613</b>	<b>6 395</b>	<b>13 008</b>	<b>21,3</b>	<b>797</b>	<b>646</b>	<b>1 443</b>

## B. Berufliche Schulen

Berufsschule (dual) (Teilzeitschüler/innen)	211	2 190	1 484	3 674	17,4	691	491	1 182
Berufsfachschulen u. a. (Vollzeitschüler/innen)	89	796	822	1 618	18,2	686	574	1 260
<b>S u m m e B</b>	<b>300</b>	<b>2 986</b>	<b>2 306</b>	<b>5 292</b>	<b>17,6</b>	<b>1 377</b>	<b>1 065</b>	<b>2 442</b>

## C. Privatschulen

Grundschule	23	251	287	538	23,4	-	-	-
Sekundarschule	2	23	26	49	24,5	-	-	-
Orientierungsstufe (Kl. 6)	4	40	42	82	20,5	-	-	-
Hauptschule	4	47	38	85	21,3	10	11	21
Realschule	4	62	49	111	27,8	8	13	21
Gymnasium	4	63	84	147	36,8	-	-	-
<b>S u m m e C</b>	<b>41</b>	<b>486</b>	<b>526</b>	<b>1 012</b>	<b>24,7</b>	<b>18</b>	<b>24</b>	<b>42</b>
<b>Gesamtsumme A + B + C</b>	<b>874</b>	<b>10 085</b>	<b>9 227</b>	<b>19 312</b>	<b>20,2</b>	<b>2 192</b>	<b>1 735</b>	<b>3 927</b>

Ab dem Schuljahr 2004/2005 wurde der neue Bildungsgang Sekundarschule (ab 5. Klasse) eingerichtet. Gymnasium und Gesamtschule beginnen bereits mit der Jahrgangsstufe 5. Die Bildungsgänge Orientierungsstufe, Hauptschule und Realschule laufen stufenweise aus.

Schulgattung	2005/2006							
	Klassenverbände	Schüler/innen			Ø Frequenz <sup>1)</sup>	Schulabgänger/innen		
		männlich	weiblich	insgesamt		männlich	weiblich	insgesamt

#### A. Allgemein bildende Schulen Primarbereich

Grundschule (Kl. 1 - 4)	185	2 100	1 972	4 072	22,0	-	-	-
Zwischensumme	185	2 100	1 972	4 072	22,0	-	-	-

#### Sekundarbereich I

VB-Klassen	5	14	12	26	5,2	-	-	-
Hauptschule	50	578	450	1 028	20,6	.	.	.
Realschule	41	578	540	1 118	27,3	.	.	.
Gymnasium	69	884	955	1 839	26,7	.	.	.
Gesamtschule	69	804	819	1 623	23,5	.	.	.
Sekundarschule	33	407	320	727	22,0	.	.	.
Zwischensumme	267	3 265	3 096	6 361	23,8	.	.	.

#### Sekundarbereich II

Gymnasiale Oberstufe	*	729	964	1 693	-	.	.	.
----------------------	---	-----	-----	-------	---	---	---	---

#### Sonderschulen

So-Schule für Lernbehinderte	38	294	222	516	13,6	.	.	.
So-Schule für geistig Behinderte	22	79	53	132	6,0	.	.	.
S u m m e A	512	6 467	6 307	12 774	21,6	.	.	.

#### B. Berufliche Schulen

Berufsschule (dual) (Teilzeitschüler/innen)	208	2 172	1 508	3 680	17,7	.	.	.
Berufsfachschulen u. a. (Vollzeitschüler/innen)	83	653	815	1 468	17,7	.	.	.
S u m m e B	291	2 825	2 323	5 148	17,7	.	.	.

#### C. Privatschulen

Grundschule	24	261	287	548	22,8	-	-	-
Sekundarschule	4	45	46	91	22,8	.	.	.
Hauptschule	4	45	31	76	19,0	.	.	.
Realschule	4	68	51	119	29,8	.	.	.
Gymnasium	7	70	109	179	25,6	.	.	.
S u m m e C	43	489	524	1 013	23,6	.	.	.
Gesamtsumme A + B + C	846	9 781	9 154	18 935	20,4	.	.	.

\* = Kurssystem

<sup>1)</sup> Summe A und Gesamtsumme A + B + C ohne Gymnasiale Oberstufe

## Kultur und Freizeiteinrichtungen

### Stadttheater

Spielzeit	Großes Haus			
	eigene Produktionen	Vorstellungen	Besucher/innen	
			zusammen	darunter in Konzerten
2002/03	29	242	120 014	13 910
2003/04	27	230	116 040	12 844
2004/05	27	239	129 600	13 145
2005/06	28	239	118 559	13 823

Spielzeit	Kleines Haus			
	eigene Produktionen	Vorstellungen	Besucher/innen	
			zusammen	darunter Niederdeutsche Bühne
2002/03	9	154	14 505	8 248
2003/04	9	143	12 434	7 755
2004/05	8	155	13 825	6 706
2005/06	6	117	11 266	5 061

Spielzeit	sonstige Veranstaltungen und auswärtige Gastspiele			
	eigene Produktionen	Vorstellungen	Besucher/innen	
			zusammen	darunter in Konzerten
2002/03	-	58	6 878	266
2003/04	1	53	5 573	320
2004/05	1	26	4 155	441
2005/06	2	65	5 853	355

Spielzeit	insgesamt		
	eigene Produktionen	Vorstellungen	Besucher/innen
2002/03	38	454	141 397
2003/04	37	426	134 047
2004/05	36	420	147 580
2005/06	36	421	135 678

## Zoo am Meer, Historisches Museum Bremerhaven

Jahr	Besucher/innen	
	Zoo am Meer	Historisches Museum Bremerhaven <sup>1)</sup>
2003	- <sup>2)</sup>	57 867 <sup>3)</sup>
2004	489 179 <sup>2)</sup>	71 634 <sup>3)</sup>
2005	315 601	61 660
01.01. - 30.09.	252 192	50 141
2006		

<sup>1)</sup> Darin enthalten sind die Besucher/innen des Fischereimotorschiffes GERA (Museumsschiff-Außenstelle) und der Auswanderer-Ausstellung "Aufbruch in die Fremde" (Außenstelle). Die Auswanderer-Ausstellung wurde Ende Oktober 2004 endgültig geschlossen.

<sup>2)</sup> In der Zeit vom 01.01.2002 bis 26.03.2004 war der Zoo wegen Umbau geschlossen.

<sup>3)</sup> Steigerung der Besucherzahlen durch die "Kombi-Karte", die seit 2003 vom Atlanticum und der GERA angeboten wird.

## Stadtbibliothek

Jahr	Medienbestand am 31.12.		Jahresausleihe		Besucher/innen
	insgesamt	darunter Bücher <sup>1)</sup>	insgesamt	darunter Bücher <sup>1)</sup>	
2003	135 594	116 069	556 341	371 440	180 389
2004 <sup>2)</sup>	139 197	116 572	585 261	378 514	190 586
2005 <sup>2)3)</sup>	146 480	121 629	651 367	401 751	259 973
01.01. - 30.09.	148 820	122 055	476 553	291 347	176 642
2006					

<sup>1)</sup> einschließlich Zeitschriftenhefte

<sup>2)</sup> Die Zentralbibliothek war vom 29.11.2004 bis 12.01.2005 wegen Umzug geschlossen.

<sup>3)</sup> Die Zweigstelle Leherheide war vom 08.08.2005 bis 20.08.2005 wegen Renovierungsarbeiten geschlossen.

## Hallenbäder, Freibäder

Jahr	Besucher/innen in Hallenbädern			
	zusammen	davon		
		BAD 1	BAD 2	BAD 3
2003	512 543	211 845	132 315	168 383
2004	508 692	195 448	141 950	171 294
2005	470 006	177 752	132 316	159 938
01.01. - 30.09. 2006	361 143	143 177	92 109	125 857

Jahr	Besucher/innen in Freibädern		
	zusammen	davon	
		Freibad Grünhöfe	Weserbad <sup>1)</sup>
2003	39 576	33 065	6 511
2004	22 662	18 738	3 924
2005	21 857	19 162	2 695
01.01. - 30.09. 2006	42 115	33 397	8 718

Wegen Revisionsarbeiten war das BAD 2 vom 31.07.2006 bis 27.08.2006 und das BAD 3 vom 22.07.2006 bis 03.09.2006 geschlossen.

Das Freibad Grünhöfe war während der Saison 2006 vom 01.05. bis 03.09. und das Weserbad vom 15.04. bis 30.09. geöffnet.

<sup>1)</sup> Luft- und Sonnenbad; in den Besucherzahlen sind Saisonkarten enthalten.

Jahr	realisierte Veranstaltungen	Teilnehmer/innen		
		männlich	weiblich	insgesamt
2003	1 051	.	.	16 065
2004	1 046	6 286	9 491	15 777
2005	1 095	6 247	9 044	15 291
1. Semester	612	3 377	5 289	8 666
2006				

Jahr	Unterrichtsstunden			
	insgesamt	davon		
		politische Weiterbildung	berufliche Weiterbildung	allgemeine Weiterbildung
2003	69 026	1 375	54 870 <sup>2)</sup>	12 781
2004	57 780	1 397	43 799	12 584
2005	49 742	1 330	34 728 <sup>3)</sup>	13 684
1. Semester	26 679	610	15 539	10 530
2006				

Für das 2. Semester 2006 wurden bisher 4 373 Anmeldungen entgegengenommen.

<sup>1)</sup> Einschließlich der Veranstaltungen, Teilnehmer/innen und Unterrichtsstunden, die von der Weiterbildungsstatistik des Senators für Bildung nicht erfasst werden.

<sup>2)</sup> Ab dem 1. Semester 2003 wurden die Ausbildungsjahre der jeweiligen Ausbildungs- und Umschulungsmaßnahmen sowie die jeweiligen Berufsfelder der berufsvorbereitenden Bildungsmaßnahmen als Einzelveranstaltungen durchgeführt. Hierdurch ergibt sich ab dem 1. Semester 2003 eine Steigerung der Unterrichtsstunden im Lernbereich "berufliche Bildung".

<sup>3)</sup> Im 1. Semester 2005 wurden im Bereich der "beruflichen Bildung" bei fast identischer Anzahl von Auftragsmaßnahmen insgesamt weniger Unterrichtsstunden als im Vergleichszeitraum des Vorjahres erteilt.

## Soziales

### Sozialhilfe außerhalb von Anstalten

#### Laufende Hilfen

Stichtag	Laufende Hilfen insgesamt <sup>1)</sup>			
	Fälle	Personen		
		männlich	weiblich	insgesamt
30.09.2003	8 542	6 955	8 538	15 493
30.09.2004	8 246	7 471	9 002	16 473
30.09.2005 <sup>2)</sup>	1 539	836	887	1 723
30.09.2006 <sup>2)</sup>	1 268	592	729	1 321

Stichtag	darunter ausschließlich Hilfe zum Lebensunterhalt			
	Fälle	Personen		
		männlich	weiblich	insgesamt
30.09.2003	6 653	.	.	12 898
30.09.2004	6 926	.	.	14 480
30.09.2005 <sup>2)</sup>	333	174	207	381
30.09.2006 <sup>2)</sup>	163	86	96	182

Stichtag	Leistungen nach dem Asylbewerberleistungsgesetz			
	Fälle	Personen		
		männlich	weiblich	insgesamt
30.09.2003	323	.	.	842
30.09.2004	289	.	.	793
30.09.2005	327	425	380	805
30.09.2006	284	378	360	738



## Grundsicherung

Stichtag	Grundsicherung insgesamt						
	Personen insgesamt	davon					
		wegen Alter			wegen Erwerbsunfähigkeit		
		männlich	weiblich	insgesamt	männlich	weiblich	insgesamt
30.09.2003	1 392	.	.	.	.	.	.
30.09.2004	1 619	.	.	.	.	.	.
30.09.2005	1 821	233	745	978	392	451	843
30.09.2006	2 096	400	917	1 317	396	383	779

Stichtag	darunter ausschließlich Grundsicherungsleistungen						
	Personen insgesamt	davon					
		wegen Alter			wegen Erwerbsunfähigkeit		
		männlich	weiblich	insgesamt	männlich	weiblich	insgesamt
30.09.2003	514	.	.	.	.	.	.
30.09.2004	680	.	.	.	.	.	.
30.09.2005 <sup>2)</sup>	1 372	204	644	848	213	311	524
30.09.2006 <sup>2)</sup>	1 593	355	801	1 156	206	231	437

## Landespflegegeld

Stichtag	Landespflegegeld		
	Personen insgesamt	davon	
		wegen Blindheit	wegen Schwerstbehinderung
30.09.2003	245	202	43
30.09.2004	243	196	47
30.09.2005	228	184	44
30.09.2006	239	204	35

<sup>1)</sup> ohne Grundsicherung und stationäre Hilfen

<sup>2)</sup> Gesetzliche Änderungen; das Sozialgesetzbuch, Zwölftes Buch, ersetzt seit dem 01.01.2005 das Bundessozialhilfegesetz und das Grundsicherungsgesetz.

## Kriegsopferfürsorge

Jahr	Fälle			
	ergänzende Hilfe zum Lebensunterhalt für Kriegsbeschädigte und -hinterbliebene		Erholungshilfe für Kriegsbeschädigte und -hinterbliebene	Hilfen in besonderen Lebenslagen wie Hauspflege, Hilfe zur Weiterführung des Haushalts u. a.
	laufend	einmalig <sup>1)</sup>		
2003	14	4	9	37
2004	11	6	8	37
2005	9	2	6	29
01.01. - 30.09. 2006	9	2	5	22

<sup>1)</sup> 2003 - 2005 einschließlich Grenzfälle Feuerungsbeihilfe;  
2006 noch ohne Feuerungsbeihilfe

## Unterhaltssicherung

Jahr	Fälle		
	Verdienstausfallentschädigung für Wehrübende	Mietbeihilfe für	
		Grundwehrdienstleistende	Zivildienstleistende
2003	32	51	24
2004	27	30	21
2005	25	22	23
01.01. - 30.09. 2006	21	16	13

Es handelt sich bei den genannten Fällen ausschließlich um Neuanträge.

## Schwerbehinderte

Jahr	Schwerbehindertenausweise					
	Erstanträge			Verschlimmerungsanträge		
	männlich	weiblich	insgesamt	männlich	weiblich	insgesamt
2003	.	.	706	.	.	802
2004	347	370	717	532	530	1 062
2005	321	310	631	484	403	887
01.01. - 30.09. 2006	217	256	473	351	301	652

Jahr	Kündigungsschutzanträge			begleitende Hilfen im Arbeits- und Berufsleben	
	männlich	weiblich	insgesamt	Anzahl der Fälle	Gesamtzahlungen
2003	43	20	63	147	223 291,49 EUR
2004	40	33	73	72	87 503,80 EUR
2005	17	14	31	83	132 700,81 EUR
01.01. - 30.09. 2006	14	8	22	59	110 875,57 EUR

## Gesetzliche Vertretung von Minderjährigen

Stichtag	Fälle			davon		
				Amtsvormundschaften		
	männlich	weiblich	insgesamt	männlich	weiblich	insgesamt
30.09.2003	.	.	2 697	.	.	126
30.09.2004	1 381	1 255	2 636	46	41	87
30.09.2005	1 372	1 236	2 608	51	45	96
30.09.2006	1 220	1 112	2 332	29	22	51

## Erziehungshilfe durch Fremdunterbringungen

Stichtag	Fälle			davon								
				in Heimen			in Familienpflege (mit Tagespflege)			in Verwandten- pflege		
	männlich	weiblich	insgesamt	männlich	weiblich	insgesamt	männlich	weiblich	insgesamt	männlich	weiblich	insgesamt
30.09.2003	.	.	978	.	.	168	.	.	300	.	.	95
30.09.2004	485	366	851	103	47	150	192	168	360	34	35	69
30.09.2005	413	362	775	72	27	99	190	161	351	15	20	35
30.09.2006	462	379	841	55	32	87	203	176	379	16	17	33

davon								
Amtspflegschaften			Amtsbeistandschaften			Beratungen		
männlich	weiblich	insgesamt	männlich	weiblich	insgesamt	männlich	weiblich	insgesamt
.	.	77	.	.	2 097	.	.	397
50	43	93	1 097	994	2 091	188	177	365
45	27	72	1 042	951	1 993	234	213	447
52	35	87	978	910	1 888	161	145	306

davon											
Notaufnahmen in Krisensituationen			in Adoptionspflege			in Wohnungen			in Tagesgruppen/ Einzelbetreuung		
männlich	weiblich	insgesamt	männlich	weiblich	insgesamt	männlich	weiblich	insgesamt	männlich	weiblich	insgesamt
.	.	160	.	.	26	.	.	109	.	.	120
63	42	105	9	9	18	27	45	72	57	20	77
60	84	144	4	4	8	23	43	66	49	23	72
99	81	180	9	9	18	24	41	65	56	23	79

## Einzelfallhilfe im sozialen Dienst

Jahr (01.10. - 30.09.)	Fälle insgesamt	darunter					
		Verteilung der elterlichen Sorge bei Getrenntleben und Scheidungen			Sorgerechtsentzüge		
		männlich	weiblich	insgesamt	männlich	weiblich	insgesamt
2002/2003	7 334	.	.	642	.	.	72
2003/2004	7 007	371	366	737	71	42	113
2004/2005	7 028	330	298	628	53	31	84
2005/2006	6 912	316	298	614	49	27	76

## Städtische Kindertagesstätten

Stichtag	Zahl der Kinder- tagesstätten	Kinder		
		insgesamt		
		männlich	weiblich	insgesamt
30.09.2003	17	.	.	1 629
30.09.2004	17	809	769	1 578
30.09.2005	17	781	745	1 526
30.09.2006	17	750	760	1 510

darunter								
Erzieherische Betreuung			Jugendgerichtshilfe			Beratungen <sup>1)</sup>		
männlich	weiblich	insgesamt	männlich	weiblich	insgesamt	männlich	weiblich	insgesamt
.	.	4 144	.	.	1 310	.	.	.
.	.	3 975	1 077	160	1 237	189	186	375
.	.	4 003	1 063	147	1 210	190	191	381
.	.	3 889	1 010	177	1 187	199	190	389

Kinder						Fälle mit Kostenübernahme		
davon								
3- bis 6-Jährige			Hortkinder					
männlich	weiblich	insgesamt	männlich	weiblich	insgesamt	männlich	weiblich	insgesamt
.	.	1 198	.	.	431	.	.	562
598	564	1 162	211	205	416	332	322	654
572	558	1 130	209	187	396	276	301	577
566	577	1 143	184	183	367	324	338	662

<sup>1)</sup> neue Zählweise ab 2004

## Klinikum Bremerhaven Reinkenheide <sup>1)</sup>

Jahr	Patienten/Patientinnen <sup>2)</sup>			Pflegetage <sup>2)</sup>		
	männlich	weiblich	insgesamt	männlich	weiblich	insgesamt
2003	10 797	11 900	22 697	106 043	111 718	217 761
2004	10 531	11 437	21 968	107 113	113 162	220 275
2005	10 557	11 597	22 154	101 513	112 386	213 899
01.01. - 30.09 2006	7 644	8 485	16 129	73 762	79 094	152 856

Jahr	Bettenbestand	durchschnittliche Verweildauer in Tagen	Auslastungsgrad in %
2003	712	9,59	83,79
2004	712	10,03	84,53
2005	712	9,66	82,31
01.01. - 30.09 2006	712	9,48	78,64

<sup>1)</sup> bis 31.12.2004 unter dem Namen "Zentralkrankenhaus Reinkenheide" geführt

<sup>2)</sup> ohne Neugeborene



## Wohngeldempfänger/innen <sup>1)</sup>

Stichtag	Zahl der Haushalte						
	insgesamt	davon mit ... Familienmitgliedern					
		1	2	3	4	5	6 und mehr
31.12.2002	5 722	3 019	819	618	663	321	282
31.12.2003	6 930	3 971	1 029	670	651	334	275
31.12.2004	6 717	3 857	979	637	647	345	252
31.12.2005	1 428	753	194	122	172	108	79

Stichtag	Zahl der Haushalte		
	insgesamt	davon Haushaltsvorstände	
		erwerbstätig	nicht erwerbstätig oder arbeitslos
31.12.2002	5 722	1 227	4 495
31.12.2003	6 930	1 289	5 641
31.12.2004	6 717	1 137	5 580
31.12.2005 <sup>2)</sup>	1 428	540	888

Quelle: Statistisches Landesamt Bremen

## Gesamtzahl Anträge, Bewilligungsfälle, Zahlsummen <sup>1)</sup>

Jahr	Anträge	Bewilligungsfälle durchschnittlich monatlich	Zahlsummen in EUR
2003	9 311	6 121	8 053 914,49
2004	9 083	6 373	8 312 148,83
2005 <sup>3)</sup>	2 789	1 688	2 211 758,17
01.01. - 30.09. 2006	1 522	1 236	1 374 927,51

<sup>1)</sup> Nur Empfänger/innen von Tabellenwohngeld (Mietzuschuss, Lastenzuschuss); Empfänger/innen von pauschalisiertem Wohngeld sind nicht enthalten.

<sup>2)</sup> Durch Artikel 25 des "Vierten Gesetzes für moderne Dienstleistungen am Arbeitsmarkt" vom 24.12.2003 wurde auch das Wohngeldgesetz grundlegend geändert. Diese Änderungen traten im Wesentlichen zum 01.01.2005 in Kraft und haben einen erheblich verminderten Kreis an Wohngeldberechtigten zur Folge, da die Wohngeldberechtigung der so genannten Transferleistungsempfänger/innen entfällt.

<sup>3)</sup> Rückgang durch geänderte gesetzliche Bestimmungen; ohne Anträge für Heimbewohner/innen.

## Ausgestellte Berechtigungsscheine

Jahr	Bescheide insgesamt	davon betroffener Personenkreis	
		Männer <sup>1)</sup>	Frauen <sup>1)</sup>
2003	901	1 082	1 112
2004	728	761	831
2005	591	631	740
01.01. - 30.09.	319	347	388
2006			

<sup>1)</sup> der vom Bescheid betroffene Personenkreis inkl. Kinder

## Öffentlich geförderter Wohnungsbau (Neubau)

Jahr	geförderte Wohneinheiten <sup>1)</sup>			
	insgesamt	davon		
		Mietwohnungen	Eigentumsmaßnahmen	
			Wohnungen in Eigenheimen	Eigentumswohnungen
2003	49	1	48	-
2004	30	-	30	-
2005	37	14	23	-
01.01. - 30.09.	-	-	-	-
2006				

<sup>1)</sup> nach dem Zeitpunkt der Förderung; ohne Zuordnung zu Förderprogrammen

Quelle: Statistisches Landesamt Bremen

## Bautätigkeit

### Vergabe öffentlicher Aufträge im Baubereich <sup>1)</sup>

Jahr	Vergaben insgesamt in EUR	davon finanziert durch Bundesmittel in EUR
2003	16 309 419	791 936
2004	16 062 073	388 227
2005	17 022 181	1 221 083
01.01. - 30.09. 2006	10 056 412	1 383 013

<sup>1)</sup> ohne Entsorgungsbetriebe Bremerhaven

## Bauleitplanung

Jahr	Flächennutzungsplan- bearbeitungen <sup>1)</sup>		Bebauungsplan- bearbeitungen	
	Anzahl	Fläche in ha	Anzahl	Fläche in ha
2003	8	313,0 <sup>1)</sup>	17	354,70
2004	7	236,3 <sup>1)</sup>	17	360,60
2005	9	44,0 <sup>1)</sup>	20	134,68
01.01. - 30.09. 2006	4	7 899,7 <sup>2)</sup>	25	121,77

Jahr	Gesamtlänge des					
	Hauptverkehrsstraßennetzes in m			Radwegenetzes in m		
	im End- ausbau	Planungen abge- schlossen	in Planung	gesamt	darunter neu	in Planung
2003	48 150	5 200	11 250	181 540	-2 950	12 110
2004	48 150	750	11 900	181 050	- 490	11 610
2005	48 150	2 100	7 000	182 200	1 150	7 710
01.01. - 30.09. 2006	48 150	1 500	5 500	182 050	- 150	7 340

<sup>1)</sup> Zusätzlich wird der Flächennutzungsplan neu aufgestellt.

<sup>2)</sup> Neuaufstellung des Flächennutzungsplans 2006 für die gesamte Stadt Bremerhaven

## Sanierung Lehe

### - Sanierungsgebiete Lehe/Klushof und "Alte Bürger"

Jahr	modernisierte Wohnungen		Kosten für Modernisierung und Ersatzwohnungsbau in EUR		Sanierungsförderungsmittel in EUR	
	Lehe/Klushof	"Alte Bürger"	Lehe/Klushof	"Alte Bürger"	Lehe/Klushof	"Alte Bürger"
2003	2	10	20 000	235 000	6 000	82 700
2004	3	10	74 000	65 750	16 500	19 300
2005	3	21	101 000	77 000	22 700	23 000
01.01. - 30.09. 2006	-	21	-	112 000	-	33 600

### Vermessungen und Bodenverkehrsgenehmigungen

Jahr	Katastervermessungen einschließlich Gebäude-einmessungen	sonstige in das Kataster übernommene Veränderungen	Auszüge aus dem amtlichen Vermessungswerk
2003	173	3 024	3 181
2004	113	2 913	2 034
2005	92	2 545	2 142
01.01. - 30.09. 2006	47	1 422	1 469

**Erteilte Baugenehmigungen (einschließlich Baumaßnahmen an bestehenden Gebäuden; ohne Entwässerungen)**

Jahr	Baumaßnahmen		veranschlagte Baukosten in Mio. EUR		sonstige bauliche Maßnahmen	
	insgesamt	darunter Wohnungsbau	insgesamt	darunter Wohnungsbau	Anzahl	Baukosten in Mio. EUR
2003	227	91	53,9	12,2	136	41,6
2004	216	98	124,8	12,1	118	112,7
2005	241	89	152,0	15,3	152	136,7
01.01. - 30.09. 2006	149	52	36,3	3,1	97	33,2

Darüber hinaus wurden Prüfungs-, Genehmigungs- und Verwaltungsverfahren, insbesondere für öffentliche Bauten, Vorhaben nach BImSchG, fliegende Bauten, Versammlungsstätten, Gaststätten, Werbeanlagen sowie bei Anlagen des Wohnungseigentums und des Denkmalschutzes durchgeführt.

2003	1 289 Verfahren zuzüglich 263 Genehmigungsfreistellungsverfahren nach § 66 Bremische Landesbauordnung (Baukosten § 66-Verfahren 31,8 Mio. EUR)
2004	1 204 Verfahren zuzüglich 151 Genehmigungsfreistellungsverfahren nach § 66 Bremische Landesbauordnung (Baukosten § 66-Verfahren 17,1 Mio. EUR)
2005	1 097 Verfahren zuzüglich 161 Genehmigungsfreistellungsverfahren nach § 66 Bremische Landesbauordnung (Baukosten § 66-Verfahren 17,5 Mio. EUR)
01.01. - 30.09. 2006	773 Verfahren zuzüglich 99 Genehmigungsfreistellungsverfahren nach § 66 Bremische Landesbauordnung (Baukosten § 66-Verfahren 12,1 Mio. EUR)

**Fertiggestellte bauliche Anlagen (einschließlich Baumaßnahmen an bestehenden Gebäuden; ohne Entwässerungen)**

Jahr	Baumaßnahmen		Baukosten in Mio. EUR		sonstige bauliche Maßnahmen		fertiggestellte Wohnungen
	insgesamt	darunter Wohnungsbau	insgesamt	darunter Wohnungsbau	Anzahl	Baukosten in Mio. EUR	
2003	230	149	72,4	17,0	81	55,4	142
2004	206	114	126,0	14,8	92	111,1	127
2005	134	52	79,0	6,9	82	72,1	62
01.01. - 30.09. 2006	72	12	21,2	3,5	60	17,7	26

## Umweltschutzangelegenheiten

### A) Abfallbehörde

Zu den Aufgaben der Abfallbehörde gehören u. a. die Überwachung der ordnungsgemäßen Abfallentsorgung und die Durchsetzung der abfallrechtlichen Gesetzgebung mit verwaltungsrechtlichen Mitteln.

In zwei wesentlichen Schwerpunkten, die auch für die Öffentlichkeit unmittelbar wahrnehmbare Auswirkungen unsachgemäßer Abfallentsorgung betreffen, geht es dabei um:

- illegale Abfallablagerungen auf öffentlichen und privaten Grundstücken
- Autowracks, die "herrenlos" im öffentlichen Straßenraum abgestellt wurden.

Soweit möglich, werden solche Zustände auf dem Wege der Anordnung abgestellt. Treten dabei Hindernisse auf, so tritt die Abfallbehörde im Wege der Ersatzvornahme in Vorleistung, d. h. der "Missstand" wird auf Kosten der Stadt beseitigt. Diese Entsorgungskosten werden später dem Verursacher in Rechnung gestellt.

Zeitraum vom ... bis ...	illegale Abfallablagerungen		Autowracks im öffentlichen Straßenraum	
	bearbeitete Fälle	Ersatzvornahmen	bearbeitete Fälle	Ersatzvornahmen
01.10.2002 - 30.09.2003	101	-	97	31
01.10.2003 - 30.09.2004	170	-	56	16
01.10.2004 - 30.09.2005	168	-	14	7
01.10.2005 - 30.09.2006	169	-	20	5

### B) Wasserbehörde

Neben der Gewässerüberwachung und der Regelung von Handlungen in und an Gewässern, ist es die Aufgabe der Wasserbehörde, bei Unfällen mit wassergefährdenden Stoffen Maßnahmen zu treffen, um Gefahren an Gewässern abzuwenden.

Zeitraum vom ... bis ...	Unfälle mit wassergefährdenden Flüssigkeiten		
	leichte Unfälle	schwere Unfälle	Ersatzvornahmen
01.10.2002 - 30.09.2003	99	11	-
01.10.2003 - 30.09.2004	75	8	-
01.10.2004 - 30.09.2005	81	10	3
01.10.2005 - 30.09.2006	77	8	3

### C) Naturschutzbehörde

Eine wesentliche Aufgabe der Naturschutzbehörde ist der Vollzug der Bremischen Baumschutzverordnung. Nach festgelegten Kriterien unterliegen Bäume dem besonderen Schutz. Ohne Genehmigung dürfen diese Gehölze weder beschnitten noch gefällt werden.

Zeitraum vom ... bis ...	Fällanträge	Schnittanträge	Bauanträge	Wertausgleichs- zahlungen
01.10.2002 - 30.09.2003	98	3	67	4 743,00 EUR <sup>1)</sup>
01.10.2003 - 30.09.2004	11	-	65	6 451,00 EUR <sup>2)</sup>
01.10.2004 - 30.09.2005	29	-	82	8 565,00 EUR <sup>2)</sup>
01.10.2005 - 30.09.2006	30	-	77	7 144,00 EUR <sup>2)</sup>

<sup>1)</sup> Änderung der Bemessungsgrundlage durch die Novellierung der Baumschutzverordnung.

<sup>2)</sup> Auswirkung aus der Novellierung der Baumschutzverordnung (erneute Änderung der Baumschutzverordnung).

## Wirtschaftsförderung

Eingeleitete bzw. durchgeführte Infrastrukturmaßnahmen unter Einbeziehung von EU-, Bundes-, Landes- und kommunalen Mitteln, die durch den städtischen Haushalt gelaufen sind

- tatsächliche Aufwendungen

	Aufwand in EUR			
	2003	2004	2005	01.01.-30.09. 2006
<b>Bereich</b>				
<b>"Erschließung und Ansiedlung"</b>				
Sonstige Infrastrukturmaßnahmen und unternehmensbezogene Zuwendungen	65 000	45 000	31 832	-
Kreuzungsfreier Ausbau "Cherbourger Straße"	-	-	5 800	-
Altlastensanierung Rickmerswerftgelände	1 022 584	-	-	-
Demonstrationsprojekt CIS - Solarmodule in Bremerhaven	-	-	150 000	-
Umbau des ehemaligen Fährhauses für das Design Labor Bremerhaven, Projektförderung	-	-	613 550	-
Revitalisierung des "Ramelow-Gebäudes"	-	-	75 000	-
Erschließung Gewerbegebiet "Poristraße/Im Felde"	436 753	1 000 000	752 017	-
Zwischensumme	1 524 337	1 045 000	1 628 199	-



	Aufwand in EUR			
	2003	2004	2005	01.01.-30.09. 2006

Zwischensumme	1 524 337	1 045 000	1 628 199	-
---------------	-----------	-----------	-----------	---

## Bereich

### "Tourismus"

Projektneutrale Infrastruktur des  
Ocean Park

einschl. Zins- und Tilgungsleistungen	27 870 000	32 929 712	2 438 230	1 240 511
---------------------------------------	------------	------------	-----------	-----------

Ausbau des Zoo am Meer  
(Integrationskonzept)

555 780	751 221	891 040	555 780
---------	---------	---------	---------

Neubau einer Sportbootschleuse

14 086 000	12 600 000	2 148 759	462 375
------------	------------	-----------	---------

Planungsmittel Klimahaus

5 344 000	3 912 000	850 000	-
-----------	-----------	---------	---

Entwicklungsgebiet

Alter/Neuer Hafen, Marketing

-	-	-	70 000
---	---	---	--------

Modell des

Columbusbahnhofs Bremerhaven

-	-	-	26 390
---	---	---	--------

Planung Entwicklungsgebiet

Alter/Neuer Hafen,

Neubau der Fußgängerbrücke

-	-	-	355 825
---	---	---	---------

Erlebniswelt Auswanderung

(Pre-Opening-Maßnahmen)

-	1 445 000	200 000	1 400 000
---	-----------	---------	-----------

Ankauf Speichergastronomie

"Koggenbräu"

-	352 392	369 425	180 880
---	---------	---------	---------

Marketingmaßnahmen

306 775	306 775	306 775	230 081
---------	---------	---------	---------

Zwischensumme

49 686 892	53 342 100	8 832 428	4 521 842
------------	------------	-----------	-----------

	Aufwand in EUR			
	2003	2004	2005	01.01.-30.09. 2006
Zwischensumme	49 686 892	53 342 100	8 832 428	4 521 842
<b>Bereich</b>				
<b>"Flugplatz Luneort"</b>				
Verlängerung der Start- und Landebahn	382 537	120 000	-	-
<b>Bereich</b>				
<b>"Innenstadt"</b>				
Sanierung der DEBEG-Halle	1 052 800	-	-	-
Schuldendienst für kommunales Investitionsprogramm (BPG)	9 987 959	7 047 633	15 478 168	5 428 699
Mittelmodul in der Fußgängerzone	-	-	180 000	-
RegIS/UNS	-	43 291	3 470	-
Ankauf eines zum Sondervermögen Hafen gehörenden Grundbesitzes	-	-	-	180 560
Innenstadtplafond II - Schwerpunkt- bereich B, Anschlussbauwerk am Columbus Center im Zuge der Hafenpassage	-	-	-	1 700 000
Lastenfreie Herstellung des Grund- stücks für das Kultur und Dienst- leistungszentrum Bremerhaven	-	-	822 000	-
Ansiedlung des Unternehmens H & M in der Bremerhavener Stadtmitte	-	-	-	1 920 000
<b>EU-Projekte</b>				
URBAN II-Projekt	1 422 420	3 779 122	3 557 282	1 059 862
Geestemünde	1 663 286	814 028	203 660	143 400
Interreg IIIB, Projekt Seaport	-	265 448	5 097	120 973
Insgesamt	64 195 894	65 411 622	29 082 105	15 075 336

## Sicherheit

### Einsätze der Feuerwehr

Jahr	Einsätze insgesamt	davon				
		Brände und Explosionen		technische Hilfeleistungen	Rettungs- und Krankentransporte einschl. Notarzteinsätze	sonstige Alarme
		zusammen	darunter Großbrände			
2003	15 408	375	10	1 176	13 519	338
2004	15 236	342	3	1 187	13 420	287
2005	16 461	293	6	1 279	14 538	351
01.01. - 30.09. 2006	12 526	249	5	1 158	10 825	294

## Ausgewählte Tätigkeiten der Schutzpolizei

ausgewählte Tätigkeiten	2003	2004	2005	01.01. - 30.09. 2006
Einsatz von Funkstreifen durch die Einsatzleitstelle	31 035	31 699	35 414	27 242
- hiervon durchgeführte Schwertransporte	1 218	1 158	1 692	1 368
Freiheitsentziehungen	3 071	2 770	2 291	1 810
Aufnahme von Strafanzeigen (ohne Verkehrsunfälle)	15 766	15 860	15 447	11 233
OWiG-Anzeigen und Verwarnungen mit Verwarnungsgeld (ohne Verkehrsunfälle)	88 036	92 444	89 466	57 597
Sachbearbeitung von Strafanzeigen im Zuständigkeitsbereich der Schutzpolizei	11 194	12 146	13 534	8 771
Ermittlungen für auswärtige/ andere Dienststellen	363	343	334	285
Verkehrsunterrichte in Schulen, Kinder- gärten und Kindertagesstätten	418	431	426	343
Anzahl der Verkehrsunfälle (ohne BAB)	3 753	3 827	3 910	2 864
dabei Verletzte	754	759	698	478
davon Männer	369	372	326	231
davon Frauen	312	317	278	197
davon Kinder	73	70	94	50
dabei Getötete	3	2	2	2
davon Männer	3	-	2	2
davon Frauen	-	2	-	-
davon Kinder	-	-	-	-

## Kriminalpolizei, ausgewählte Delikte

ausgewählte Delikte	2003	2004	2005	01.01.-30.09. 2006
<b>Straftaten gegen das Leben, Sexualdelikte und Körperverletzungen</b>				
- Mord	2	2	2	2
- Raubmord	-	-	-	-
- Totschlag	9	12	12	8
- Vergewaltigung	21	18	16	28
- gefährliche und schwere Körperverletzung sowie Vergiftung	317	358	397	332
- Körperverletzung mit tödlichem Ausgang	1	-	-	1
- gefährliche und schwere Körperverletzung auf Wegen und Plätzen	169	179	195	168
<b>Straftaten gegen die persönliche Freiheit</b>				
- erpresserischer Menschenraub	-	-	-	-
- Geiselnahme	-	-	-	-
<b>Roheitsdelikte</b>				
- Raub, räuberische Erpressung und räuberischer Angriff auf Kraftfahrer	294	299	281	197
- Handtaschenraub	25	21	32	34
- sonstige Raube auf Straßen, Wegen und Plätzen	149	146	121	89
<b>Diebstahl</b>				
- ohne erschwerende Umstände	3 220	3 338	3 562	2 516
- unter erschwerenden Umständen	4 642	4 351	3 624	2 417
- schwerer Diebstahl in/aus Wohnräumen	468	471	337	365
- darunter Tageswohnungseinbruch	224	204	113	84
- schwerer Diebstahl in/aus Kraftfahrzeugen	1 006	800	614	320
- Diebstahl von Kraftfahrzeugen einschließlich unbefugte Ingebrauchnahme	284	145	126	56
- Taschendiebstahl	94	113	169	185
Betrug	1 614	1 661	1 619	1 213
Widerstand gegen Vollstreckungsbeamte	49	47	54	35
vorsätzliche Brandstiftung	63	35	48	30
Sachbeschädigung	2 132	1 873	1 880	1 908
Rauschgiftdelikte	605	638	584	452

## **Polizeiliche Kriminalstatistik für das Jahr 2005**

In der Seestadt Bremerhaven blieb das Kriminalitätsaufkommen 2005 erstmals wieder (nach dem Jahr 2000) unter der Gesamtzahl von 15.000 Fällen. Gleichzeitig konnte die hohe Aufklärungsquote des Vorjahres nochmals gesteigert werden. Danach wurde in Bremerhaven auch 2005 jede zweite Straftat aufgeklärt.

Herausragende Kriminalitätsrückgänge sind in den Bereichen Umweltdelikte, weiter bei den Korruptionsstrafverfahren und den Scheckkartenbetrugsfällen sowie in Teilbereichen des Diebstahls (Kelleraufbruch, Wohnungseinbruch, Diebstahl von, aus und an Kraftfahrzeugen sowie Ladendiebstahl) zu verzeichnen gewesen. Auch Rauschgiftdelikte und Verstöße gegen ausländerrechtliche Bestimmungen fielen 2005 deutlich seltener an.

Daneben gab es herauszustellende Zunahmen in den Bereichen gefährliche Körperverletzung, Diebstahl aus Wohnungen, Taschendiebstahl, Computerkriminalität sowie bei verschiedenen Formen der Betrugs kriminalität.

Der Anteil der ermittelten Tatverdächtigen unter 21 Jahre konnte nicht weiter gesenkt werden und liegt nun wieder knapp über der 30 %-Anteilsmarke. Insbesondere Kinder und Jugendliche tauchten im zurückliegenden Jahr verstärkt als Tatverdächtige von Straftaten auf.

### **Im Einzelnen:**

Die Abnahme der Gesamtkriminalität 2005 geht einher mit zum Teil drastischen Rückgängen der Fallzahlen im Segment der Eigentumskriminalität. Exemplarisch herauszustellen sind die um teilweise mehr als 100 Straftaten rückläufigen Bereiche des Ladendiebstahls (- 16 %), des Keller- (- 38 %) und Wohnungseinbruchs (- 28 %) sowie des Kraftfahrzeugaufbruchs (- 23 %). Auch 2004 noch hochschnellende Fallzahlen auf dem Sektor der Geschäfts-, Wohnungs- und Kellereinbrüche konnten mittels verstärkter Bestreifung durch die Schutz- und Kriminalpolizei wieder auf ein „Normalmaß“ reduziert werden.

Hier wirkten sich die Bemühungen der Ortpolizeibehörde im Einklang mit der Staatsanwaltschaft aus, Intensivtäter möglichst konsequent und umfangreich zu überführen und der Untersuchungshaft zuzuführen.

Spürbar abgenommen haben auch die noch 2004 rasant gestiegenen Zahlen des widerrechtlichen Einsatzes von Debit- bzw. Scheckkarten. Mit dem sich offensichtlich schnell in Täterkreisen herum gesprochenen „Frühwarnsystem KUNO“, konnte der Einkauf über eine zu Unrecht im Besitz befindliche Scheckkarte spürbar unterbunden und die Fallzahlen nahezu halbiert werden.

Auffällig gestiegen sind jedoch Diebstähle aus Wohnungen bzw. Betrugsdelikte, wie mit dem sogenannten „Enkeltrick“ und die betrügerische Nutzung des Internets, wie z. B. durch „Ebay-Betrug“.

Eine auffällige Zunahme ist auch in Teilbereichen der Gewaltkriminalität festzustellen. Hier müssen wir beobachten, dass es seit fünf Jahren zu einer kontinuierlichen Steigerung bei den „gefährlichen Körperverletzungen“ gekommen ist.

Das Austragen von Konflikten, notfalls mit Gewalt, ist Bestandteil jugendtypischer Kriminalität und immer vorhanden gewesen. Heutzutage muss jedoch beobachtet werden, dass es auch in Bremerhaven eine Zunahme körperlicher Gewalt zu geben scheint; darüber hinaus aber auch das Anzeigeverhalten ein anderes geworden ist.

Bewaffnungen mit Messern, Schreckschusswaffen oder Pfefferspray sind keine Seltenheit mehr. Die Schwelle zum Einsatz dieser Gegenstände scheint bei Tatverdächtigen unter 21 Jahre immer eher erreicht zu sein.

Am 04.12.2005 endete eine Messerattacke in der „Bürger“ für einen 19-jährigen tödlich, die ihm aus einer Jugendgruppe heraus von einem 21-jährigen zugefügt wurde. Ein Beispiel für eskalierende Gewalt, deren Hintergründe vielschichtig sein dürften.

Lichtblick andererseits ist die stetige Abnahme der Raubstraftaten. Hier wurde die Gesamtzahl zuletzt 1994 unterboten. Insbesondere die jugendtypische Variante des Raubes, das „Abziehen“, scheint deutlich uninteressanter geworden zu sein.

Nach den eben geschilderten Zahlen wird um so mehr deutlich, wie wichtig es auch für Bremerhaven ist, der Gewalt mit präventiven Mitteln zu begegnen. Dafür spricht sich auch weiter der Präventionsrat mit dem neu gegründeten „Verein zur Förderung der kommunalen Prävention in Bremerhaven e. V.“ aus. Mit dem Projekt „Mut gegen Gewalt“ wird zudem mit vielen Einzelprojekten und öffentlichen Veranstaltungen zum aktiven Handeln im Geiste der Zivilcourage aufgerufen. Finanzielle Mittel des Landes und der Europäischen Gemeinschaft sind dafür ausgegeben worden. Weitere 80.000 EUR stehen bis Ende 2006 noch in Geestemünde für Antigewaltaktionen zur Verfügung. Auch in Lehe werden weitere Aktivitäten über das „Urban II – Projekt“ unter das Zivilcourage-Motto: „Wir machen mit! Mut gegen Gewalt“ gestellt.

Die Gesamtzahl der polizeilich abgearbeiteten Rauschgiftdelikte nahm 2005 erstmals wieder ab; die Zahl der Rauschgifttoden sank von 10 in 2003 und 9 im Vorjahr auf 1 Todesopfer im Jahr 2005; seit über 10 Jahren gab es diesen niedrigen Stand nicht mehr.

Die Aktivitäten der Polizei und insbesondere der Drogenfahndung führten auch im letzten Jahr wieder dazu, vermehrt Konsumenten und Händler von Cannabis-Produkten und Heroin festzustellen, was darauf schließen lässt, dass auf diesem Sektor die Nachfrage und das Angebot besonders groß sind. Das Fachkommissariat war im September 2005 in ein Großverfahren eingebunden, in dem Haschisch und Marihuana im Kilo-Bereich über einen längeren Zeitraum von Bremerhaven nach Schleswig-Holstein konspirativ verkauft wurden.

Der Präventionsrat Bremerhaven und die Ortspolizeibehörde appellieren weiterhin an die Entscheidungsträger der Stadt, die Suchthilfeinstrumente neu auszurichten und eine Intensivierung und Bündelung der Maßnahmen zu forcieren.

Die Jahresstatistik gibt weiter Auskunft darüber, dass der Anteil der Tatverdächtigen unter 21 Jahre wieder über 30 Prozent liegt. Besonders häufig wurden jugendliche Täter im Zusammenhang mit der oben beschriebenen Gewaltkriminalität ermittelt; möglicherweise konnte auf diesem Gebiet ein erhöhtes Anzeigeverhalten erreicht werden.

Die enge Zusammenarbeit zwischen dem Amt für Jugend und Familie, den Schulen und den Jugendsachbearbeitern und Sachbearbeiterinnen der Polizei wurde dabei stark im Sinne des jugendlichen Delinquenten verbessert und von allen Seiten befürwortet. Die kurzen Wege zur Staatsanwaltschaft haben sich ebenfalls bewährt.





## **Besondere Schwerpunktthemen des Berichtsjahres**



## Förderung in Kindertagespflege

Die Tagespflege bietet Kindern - vor allem in den ersten Lebensjahren - eine familiennahe Betreuung, bei der die individuellen Bedürfnisse besonders berücksichtigt werden können. Die Tagespflegeperson (in der Regel Tagesmütter) hat die Möglichkeit und die Zeit, sich einzelnen Kindern zuzuwenden. Bei der Betreuung in einer Kindertagespflegestelle mit bis zu 5 Kindern können Gruppenerfahrungen im kleinen, überschaubaren Rahmen gemacht werden. Diese Situation ermöglicht soziales Lernen ebenso wie eine Auswahl an Spielpartnern.

Die Kindertagespflege wird bundesgesetzlich seit 1991 durch das Achte Buch Sozialgesetzbuch - Kinder- und Jugendhilfe (SGB VIII) - geregelt. Deshalb wird nachstehend in Kurzform immer vom SGB VIII gesprochen.

Um die Tagesbetreuungssituation für Kinder zu verbessern, wurde das SGB VIII zum 01.01.2005 durch das Tagesbetreuungsausbaugesetz und zum 01.10.2005 durch das Gesetz zur Weiterentwicklung der Kinder- und Jugendhilfe erheblich verändert.

Das Amt für Jugend und Familie war daher gefordert, die Neuregelungen auch in der Praxis vor Ort umzusetzen.

Dies führte dazu, dass die Qualifizierung von Tagespflegepersonen und die Vermittlung von Kindern in Tagespflege sowie die Beratung der sozialpädagogischen Einrichtung "Helene-Kaisen-Haus" des Dezernates III übertragen wurde.

Die Kindertagespflege kommt für Kinder zwischen 0 und 14 Jahre in Frage; vor allem aber für Kinder unter 3 Jahre. Kinder haben vom vollendeten dritten Lebensjahr bis zum Eintritt in die Schule einen Anspruch auf einen Platz in einer Kindertageseinrichtung. Für sie kann aber auch zusätzlich eine Förderung durch die Betreuung in Kindertagespflege in Frage kommen.

Die Kindertagespflege ist die regelmäßige Betreuung von Kindern inner- oder außerhalb des Haushaltes des Kindes. Sie soll die Entwicklung des Kindes zu einer eigenverantwortlichen und gemeinschaftsfähigen Persönlichkeit fördern. Die Tagespflegeperson unterstützt und ergänzt die Familie bei der Bildung, Erziehung und Betreuung des Kindes.

Nach dem SGB VIII müssen die Kommunen - so auch die Stadt Bremerhaven - spätestens ab 01.10.2010 mindestens für diejenigen Kinder unter 3 Jahre Plätze in Tageseinrichtungen und in Kindertagespflege bereitstellen, deren Erziehungsberechtigte (Eltern oder Alleinerziehende) einer Erwerbstätigkeit nachgehen, eine Erwerbstätigkeit aufnehmen oder sich in einer beruflichen Bildungsmaßnahme, sich in Schul- oder Hochschulausbildung oder sich in einer Wiedereingliederungsmaßnahme von Arbeitsagentur oder Job-Center befinden.

Plätze muss es auch für Kinder geben, deren Förderung ihrem Wohl entsprechend nicht gewährleistet ist. Dabei richtet sich der Umfang der täglichen Betreuung im Wesentlichen nach dem Bedarf der Eltern.

Die Kindertagespflege ist eine gesetzlich anerkannte Betreuungsform im familiennahen Umfeld. Sie ist gleichrangig mit der Betreuung in einer Kindertageseinrichtung. Eltern können zwischen den verschiedenen Betreuungsformen diejenige auswählen, die ihren Bedürfnissen am Besten entspricht.

Die Kindertagespflege ist im Haushalt der Eltern, im Haushalt der Tagespflegeperson oder in anderen geeigneten Räumen möglich.

Die Kindertagespflege im Haushalt der Tagespflegeperson oder in anderen geeigneten Räumen setzt eine Erlaubnis durch das Amt für Jugend und Familie voraus. Dabei wird die Sachkompetenz und die Persönlichkeit der Tagespflegeperson überprüft (u. a. ist ein polizeiliches Führungszeugnis erforderlich); ferner wird festgestellt, ob der Haushalt der Tagespflegeperson für die Betreuung von Kindern geeignet ist. Es müssen kindgerechte Räumlichkeiten vorhanden sein. Hierzu gehören ausreichend Platz für Spielmöglichkeiten, eine anregende Ausgestaltung, geeignete Spiel- und Beschäftigungsmaterialien, unfallverhütende und gute hygienische Verhältnisse, insbesondere für Kleinkinder eine Schlafgelegenheit und die Möglichkeit des Spielens und Erlebens in der Natur, in Wald- oder Parkanlagen.

Dabei dürfen bis zu 5 fremde Kinder im Haushalt der Tagespflegeperson betreut werden. Die angesprochene Erlaubnis ist erforderlich, wenn die Kinder außerhalb ihrer Wohnung in anderen Räumen während des Tages mehr als 15 Stunden wöchentlich gegen Entgelt länger als 3 Monate betreut werden. Die Tagespflegeperson muss sich durch ihre Persönlichkeit, Sachkompetenz und Kooperationsbereitschaft mit Erziehungsberechtigten und anderen Tagespflegepersonen auszeichnen. Sie soll über vertiefte Kenntnisse hinsichtlich der Anforderungen der Kindertagespflege verfügen, die in qualifizierten Lehrgängen erworben oder in anderer Weise nachgewiesen werden können.

Die Erlaubnis, die zur Betreuung von bis 5 fremden Kindern befugt, ist auf 5 Jahre befristet. Die Erlaubnis selber wird, da es sich um eine hoheitliche Befugnis handelt, vom Amt für Jugend und Familie auf Empfehlung des "Helene-Kaisen-Hauses" ausgestellt.

Nach der Vermittlung eines Kindes durch das Amt für Jugend und Familie erhält die Tagespflegeperson eine Geldleistung aus öffentlichen Mitteln, die sich aus den Sachaufwendungen für das Kind (z. B. Verbrauchskosten etc.), eine Förderungsleistung für die Erziehungsaufwendungen der Tagespflegeperson, für Sozialleistungen einer nachgewiesenen Unfallversicherung der Tagespflegeperson und für die Hälfte des Beitrages für eine angemessene und nachgewiesene Alterssicherung der Tagespflegeperson zusammensetzt.

Keine Förderung aus öffentlichen Mitteln erhalten Tagespflegepersonen im Rahmen einer privat finanzierten Kindertagespflege zwischen den Eltern (Personensorgeberechtigten) und der Tagespflegeperson.

Von besonderer Bedeutung für das Amt für Jugend und Familie ist der Anspruch von Eltern und Tagespflegepersonen auf Beratung in allen Fragen der Kindertagespflege. Die fachlich qualifizierte Beratung vermittelt rechtzeitige Informationen und sorgt für stabile Betreuungsverhältnisse, u. a. durch Unterstützung von Eltern und Tagespflegepersonen bei Konflikten.

Zur Erreichung des Zieles für Kinder im Alter unter 3 Jahre und im schulpflichtigen Alter, ein bedarfsgerechtes Angebot an Plätzen in Tageseinrichtungen und in der Kindertagespflege vorzuhalten, hat die Stadt Bremerhaven eine im SGB VIII vorgesehene Übergangsregelung bis 01.10.2010 in Anspruch genommen. Dabei wird zur Erreichung des bedarfsgerechten Angebotes - ein unbestimmter Rechtsbegriff, der prozentual nicht festgelegt ist - ein Schwerpunkt auf die Kindertagespflege durch das Amt für Jugend und Familie in Bremerhaven gesetzt. Dieses ergibt sich einerseits aus den finanziell verfügbaren Mitteln andererseits aber auch aus der besonderen Flexibilität der Kindertagespflege. So kann die Kindertagespflege auf besondere Betreuungsbedürfnisse eingehen, die in Kindertageseinrichtungen nicht möglich sind.

Das "Helene-Kaisen-Haus" hat inzwischen ein Qualifizierungsangebot mit verschiedenen Modulen festgelegt. Dieses soll dazu führen, dass ein Zertifikat auch in anderen Regionen anerkannt wird. Dem Qualifizierungskurs gehen Informationen und Beratung voraus. An ihn sollen sich Praxisbegleitung und begleitende Fortbildung während des bestehenden Tagespflegeverhältnisses anschließen. Die Teilnahme an diesem Kurs ist Voraussetzung für die Vermittlung eines oder mehrerer Tagespflegekinder. Dabei umfasst die Qualifizierung auch bereits bestehende Tagespflegeverhältnisse. Damit soll dem gesetzlichen Auftrag nach höherer Qualität entsprochen werden.

Diese Qualifizierungskurse werden in regelmäßigen Abständen angeboten, damit ein fortlaufender Einstieg in die Tagespflege möglich ist.

Das Amt für Jugend und Familie geht davon aus, dass Ende dieses Jahres ca. 100 Betreuungsplätze für Kinder unter 3 Jahre durch die Kindertagespflege bereitgestellt werden können. Von besonderer Bedeutung ist, dass hier auch geeignete Personen von der ARGE Job-Center Bremerhaven einbezogen werden; die entsprechenden Kosten werden von dort übernommen und entlasten den kommunalen Etat.

Abschließend wird darauf verwiesen, dass im Rahmen der Jugendhilfeplanung des Amtes für Jugend und Familie - über den jährlichen Ausbau im Übergangszeitraum - der Jugendhilfeausschuss und der Ausschuss für Jugend und Familie einbezogen werden.

### III

## Ausbau von Plätzen in Tageseinrichtungen für Kinder

Der Ausbau der Kindertagesbetreuung in Kindertageseinrichtungen und Kindertagespflege - insbesondere für unter Dreijährige - ist einer der zentralen Zukunftsaufgaben. Das Tagesbetreuungsausbaugesetz (SGB VIII) bietet hierzu die gesetzliche Grundlage. Es verpflichtet das Amt für Jugend und Familie als Träger der öffentlichen Jugendhilfe, ein qualitätsorientiertes und bedarfsgerechtes Angebot an Plätzen in Tageseinrichtungen und Kindertagespflege vorzuhalten.

Dabei steht einerseits die Vereinbarkeit von Beruf und Familie im Vordergrund. Aber auch für Kinder, die wegen besonders belastender Familienverhältnisse einer Förderung in Tageseinrichtungen oder Kindertagespflege bedürfen, sollen Betreuungsangebote vorgehalten werden.

Die Stadt Bremerhaven gehört im Verhältnis zu vergleichbaren Großstädten mit ähnlicher Einwohnerstruktur bei der Bereitstellung von Betreuungsplätzen für Kinder unter 3 Jahre zu den Städten mit einem geringen Versorgungsgrad. Dieses ist als Standortnachteil zu werten. Bei der Umsetzung eines bedarfsgerechten Angebotes gilt es aber nicht nur, das Augenmerk ausschließlich auf die Versorgungssituation zu legen, sondern auch parallel die Qualität der Betreuung, Bildung und Erziehung von Kindern dieser Altersgruppe besonders zu betrachten.

Das Amt für Jugend und Familie hat diese Anforderung der Umsetzungsmöglichkeiten, Bedarfsbestimmung, Rahmenbedingungen und Konzepte für eine hochwertige, frühkindliche Bildung als besondere Herausforderung aufgegriffen.

Die Schwerpunkte der Umsetzung beziehen sich dabei auf:

- die Verbesserung der Versorgungsquote für Betreuungsangebote für Kinder unter 3 Jahre im Bereich der Kindertageseinrichtungen und Kindertagespflege in jährlichen Stufen,
- die Berücksichtigung von stadtteilspezifischen Unterschieden aufgrund sozialräumlicher Bedingungen und Standorten von Unternehmen,
- die Verbesserung der Bedarfserhebung,
- den Aufbau eines Qualifizierungskonzeptes der pädagogischen Fachkräfte im städtischen Bereich für die Arbeit mit Kindern unter 3 Jahre,
- die Einbeziehung der pädagogischen, frühkindlichen Bildungsprozesse in das Qualitätsmanagementsystem der städtischen Kindertageseinrichtungen,
- den Aufbau von Kooperationen zur Verbesserung der Übergänge von Kindertagespflege in die Kindertageseinrichtungen und Kindergärten in die Grundschule im Hinblick auf ein Gesamtsystem von Bildung, Betreuung und Erziehung für Kinder von 0 – 6 Jahre.

Gesamtstädtisch stand nach Abschluss der Anmeldephase zum Frühjahr des Jahres 2006 in der Stadt Bremerhaven mit den in Kindertageseinrichtungen vorgehaltenen Betreuungsplätzen für Kinder unter 3 Jahre eine Versorgungsquote von 2,55 % zur Verfügung. Dem gegenüber wurden 120 Kinder unter 3 Jahre für 29 freie Plätze angemeldet. Es kann somit von einem Bedarf von ca. 100 Plätzen ausgegangen werden. Dabei konnte eine besonders hohe Nachfrage in den Stadtteilen Geestemünde, Lehe, Wulsdorf und Leherheide festgestellt werden. In den Stadtteilen Geestemünde und Wulsdorf standen jedoch bislang keine institutionellen Betreuungsangebote zur Verfügung, sodass hier ein Hauptaugenmerk bei der Entwicklung neuer Betreuungsangebote in Kindertageseinrichtungen für Kinder unter 3 Jahre erforderlich war. In weiteren Schritten wurden bestehende Angebote in den Stadtteilen Lehe und Leherheide erweitert bzw. müssen neue Betreuungsangebote entwickelt werden.

Um eine Erweiterung der institutionellen Betreuung zu erreichen, sind sowohl neue Plätze zu schaffen als auch bestehende Kindergartenplätze bzw. Hortplätze aufgrund der demographischen Veränderungen umzuwandeln. Im Rahmen des Doppelhaushaltes 2006/2007 wurden vom Land Bremen für den Ausbau der Tagesbetreuung für Kinder unter 3 Jahre in der Stadt Bremerhaven zusätzliche Mittel in Höhe von 0,2 Mio. Euro im Jahre 2006 und 0,7 Mio. Euro im Jahre 2007 bereit gestellt.

Die Ausweitung der Angebote soll sowohl in alterserweiterten Gruppen und Krippenangeboten als auch durch erweiterte Angebote der Kindertagespflege erfolgen. Dieser ist, um möglichst schnell eine höhere Versorgungsquote zu erreichen, vorerst Vorrang vor der institutionellen Betreuung in Einrichtungen einzuräumen. Bei allen Angeboten werden dabei die geltenden Standards, wie personelle Ausstattung und Räumlichkeiten, berücksichtigt. Im Sinne eines qualitativen Angebotes wurde für die Kindertagespflege eine erweiterte Ausbildungskonzeption entwickelt. In den Kindertageseinrichtungen müssen entsprechende Einrichtungskonzeptionen vorliegen sowie die sozialpädagogischen Fachkräfte für die Arbeit mit Kindern unter 3 Jahre qualifiziert sein oder qualifiziert werden. Im Zuge des Ausbaus sollten auch neue Betreuungsformen modellhaft erprobt werden, so z. B. die Kooperation von Kindertagespflege mit Schulen oder Unternehmen.

Bei der Entwicklung des Ausbauplanes zum Tagesbetreuungsausbaugesetz wurden neben den Nachfragen der Eltern bzw. den Ergebnissen der Anmeldesituation auch die Standorte der Kindertagesstätten der Stadt Bremerhaven berücksichtigt.

Daher wurde mit Beendigung des Aufnahmeverfahrens ein Interessenbekundungsverfahren an freie Träger von Kindertageseinrichtungen und städtischen Einrichtungen sowie potentiell an der Trägerschaft von Kindertageseinrichtungen Interessierte gerichtet. Die Einrichtungen und freien Träger wurden gebeten, bei Interesse an Weiterentwicklung des Betreuungsangebotes und bekannten, entsprechenden Bedarfen der Eltern, Möglichkeiten zum Ausbau bzw. Erweiterung ihres Angebotes darzulegen. Das Bewerbungsverfahren wurde zum April 2006 abgeschlossen.

Insgesamt haben sich 13 Träger für 29 Einrichtungen an der Weiterentwicklung des Betreuungsangebotes für Kinder unter 3 Jahre interessiert gezeigt. Auf Empfehlung des Jugendhilfeausschusses beschloss der Ausschuss für Jugend und Familie am 15.06.2006 den weiteren Ausbau des Betreuungsangebotes zum Kindergartenjahr 2006/2007. Dabei wurde der Schwerpunkt in der ersten Ausbaustufe auf die oben genannten Stadtteile gelegt. Der Ausbau erfolgte in einer Krippe in der städtischen Kindertageseinrichtung Columbus-Center im Stadtteil Mitte. Im Stadtteil Geestemünde wurden drei alterserweiterte Gruppen in Trägerschaft des ev.-luth. Kirchenkreises vorgesehen. Davon konnten zu Beginn des Kindergartenjahres 2006 zwei Gruppen belegt und umgesetzt werden. Ebenfalls bietet die städtische Kindertageseinrichtung Fröbelkindergarten eine alterserweiterte Gruppe an.

Im Rahmen der demographischen Veränderungen konnte zudem eine Umwandlung einer Kindergartengruppe in eine alterserweiterte Gruppe ermöglicht werden.

Auch im Stadtteil Lehe konnte das bereits bestehende Angebot für Kinder unter 3 Jahre ausgebaut werden. Hier bieten die städtische Kindertageseinrichtung Neidenburger Straße und die Kindertageseinrichtung des Deutschen Roten Kreuzes in der Langen Straße, zusätzlich zu den bereits bestehenden Angeboten, je eine weitere alterserweiterte Gruppe an. Angestrebt wurde ebenfalls eine Erweiterung des Betreuungsangebotes des Kindertreffs „Oase“. Dieses ließ sich aber aufgrund bestehender Schwierigkeiten in der Veränderung der Räumlichkeiten unter Beibehaltung der Standards nicht umsetzen.

Zudem ist beabsichtigt, durch weitere Qualifizierungen in der Kindertagespflege dieses Angebot um ca. 80 weitere Plätze auszubauen (siehe auch Schwerpunktthema: Förderung in Kindertagespflege).

Ebenfalls im Stadtteil Geestemünde wurde ein Schulbetreuungsprojekt in Tagespflege für minderjährige Mütter eingerichtet. Dieses hat die Zielsetzung, jungen oder werdenden Müttern, die im Klassenverband zur Erreichung des Schulabschlusses beschult werden, zusätzlich eine Betreuung der Kinder in Tagespflege anzubieten.

Die Umsetzung aller Projekte wird durch Qualifizierung der Kindertageseinrichtung bzw. der Tagespflege unterstützt. Eine der wichtigsten Zielsetzungen aller Projekte ist es, eine enge Partnerschaft zwischen Familie, Tageseinrichtung bzw. Tagespflege aufzubauen, um die anspruchsvolle Aufgabe zu bewältigen, Kinder in den ersten wichtigen Lebensjahren zu begleiten und individuell zu fördern.

III



## **Kooperationsprojekt "Für Kinder und Jugendliche in Leherheide – Alkohol- und Drogenprävention"**

Das arbeitsintensive Präventionsprojekt des Freizeittreffs Leherheide - in Zusammenarbeit mit der Heinrich-Heine-Schule, der Johann-Gutenberg-Schule, der Karl-Marx-Schule, dem Helene-Kaisen-Haus und der Suchtprävention der Bremerhavener Schulen - ist sehr erfolgreich verlaufen und fand mit einem Sportfest am 20. Mai 2006 seinen Abschluss. Unterstützung erhielt das Team der Freizeiteinrichtung außerdem durch Mitarbeiter/innen des Gesundheitsamtes und der Kriminalprävention.

Wie kam es zu der Projektidee?

Die Mitarbeiterinnen und Mitarbeiter der Freizeiteinrichtung wurden immer wieder damit konfrontiert, dass junge Besucher/innen der Einrichtung Suchtmittel konsumieren und mit ihnen experimentieren. Obwohl es in dieser Einrichtung z. B. keine Möglichkeit gibt, Alkohol zu bekommen und insofern im normalen Betrieb Alkohol auch keine Rolle spielt, ist Alkoholkonsum dennoch ein Thema, wenn z. B. Anfang der Woche Jugendliche sich damit brüsten, wie viel Alkohol sie am Wochenende getrunken haben oder wenn Jugendliche z. B. vor dem Besuch der Discoververanstaltung in der Einrichtung vorher außerhalb der Einrichtung Alkohol zu sich genommen haben, um „vorzuglühen“ oder in der Umgebung Alkohol deponieren, den sie dann zwischendurch zu sich nehmen können.

Der größte Teil der Besucherinnen und Besucher dieser Freizeiteinrichtung kommt aus so genannten Aussiedlerfamilien, in denen der Umgang mit Alkohol zum Teil eine beachtliche Rolle spielt.

Wir verkennen nicht, dass auch bei jungen Menschen aus anderen Milieus Alkohol und das zum Teil sehr junge Einstiegsalter des Alkoholkonsums vorhanden ist.

Für die jungen Menschen aus den Aussiedlerfamilien, die neben den allgemeinen Schwierigkeiten in der Pubertät noch größere Schwierigkeiten im Bereich Schulkarriere und Ausbildung sowie Statusprobleme haben, sind die Risiken einer Alkoholkarriere ungleich größer als bei anderen jungen Menschen.

Aus den genannten Gründen hat das Team dieser Einrichtung dieses Präventionsprojekt entwickelt und von Anfang an auf Kooperation mit anderen Diensten gesetzt und nicht nur Kooperationspartner, sondern auch interessierte und leistungsfähige Förderer gewonnen!

Durch die verschiedenen Aktivitäten wie Workshops, Theater, Musikinterpretationen oder Zusammenstellen von Informationen sollte nach dem Motto „Selber machen ist besser als konsumieren“, Selbstbestimmung und Eigensinn der jungen Menschen sowie ihre Handlungsfähigkeit und freie Entscheidung gefördert werden.

Verfolgt wurde nicht der Fetisch der absoluten Drogenfreiheit, sondern der bewusste Umgang mit gesellschaftlichen Rausch- und Suchtmitteln von Fernsehen über Glücksspiele bis zu Nikotin und Drogen, Handynutzung und Zwang zum Versenden von SMS.

Junge Menschen sollten selber aktiv werden, Lebensgefühl zum Ausdruck bringen, sich mit der Problematik auseinander setzen und durch gemeinsames Tun, Lernen und Spielen, Solidarität zueinander zu entwickeln.

Sehnsüchte und Träume, die bei jungen Menschen durch die Musikindustrie ausgelöst werden, beziehen sich auf außermusikalische Inhalte, wie Reichtum, sozialer Aufstieg, Anerkennung, Sex, Liebe, Abenteuer, Lebenssinn.

Von der Musikindustrie werden diese auf für junge Menschen nicht nachvollziehbare Welten projiziert (Stargehabe) und damit in konsumierbare Produkte umgewandelt.

In den Musikworkshops mit Fachleuten oder Profis sollte die Distanz aufgehoben und wieder umgewandelt werden in Selbsterfahrung, Realisierung von Träumen und eigener Sinnfindung.

Wie ausgeführt sollten mit diesen unterschiedlichen Angeboten in dem Präventionsprojekt die Teilnehmerinnen und Teilnehmer ein hohes Maß an Identität, Selbstwert und Selbstbestimmung erlangen, stark werden, lernen ihre Grenzen selbst zu setzen, selbst zu vertreten und auch lernen, „Nein“ zu sagen.

Wir wollten Weichen stellen, Risiken von Suchtverhalten zu verringern.

Ob ein Mensch einmal süchtig wird, hängt sicher von vielen unterschiedlichen Umständen ab, aber mit Sicherheit kann man sagen, dass ausgeglichene selbstbewusste junge Menschen mit einem stabilen und belastbaren „Ich“ bessere Chancen oder ein geringeres Risiko haben, Suchtverhalten zu entwickeln.

Das Projekt wurde insgesamt für einen Zeitraum von 9 Monaten angelegt und zwar von September 2005 bis Mai 2006.

Für das Projekt wurden in Form von Bausteinen entwickelt:

- im September 2005 ein Kurs „Westafrikanische Trommelmusik“,
- im Oktober 2005 ein Kunstwettbewerb für Kinder und Jugendliche,
- ab November 2005 Sport für Mädchen, Tanz, Stepp, Aerobic,
- im Dezember 2005 alkoholfreie Cocktailparty,
- im Januar 2006 3 Projekttag mit Jugendlichen,
- im Februar 2006 ein Projekttag „Coole Kids“,
- im März 2006 wurde eine Broschüre/ein Ratgeber für Jugendliche zum Thema „Alkohol, Drogen und andere Süchte“ gefertigt,
- im April 2006 ein Fest mit allen Beteiligten des Projektes,
- im Mai 2006 ein großes Sportfest auf dem Gelände des Freizeittreffs „Ein Tag ohne Alkohol und Zigaretten“.

Die Preise des Projektwettbewerbs wurden von der Jury wie folgt vergeben:

- |                      |   |
|----------------------|---|
| 2. Preis (75,00 EUR) | Erstellung eines Comic's<br>Klasse Gy 8b der Johann-Gutenberg-Schule<br>Klassenlehrerin Frau Groß |
| 2. Preis (75,00 EUR) | ein eigener Song auf CD<br>Klasse H 7c der Heinrich-Heine-Schule<br>Klassenlehrer Herr Hoveling   |

1. Preis (150,00 EUR)
- Umfrage bei 122 Schülern und Schülerinnen und Auswertung
  - Alkoholwerbung/Collage
  - Power-Point-Präsentation
  - Alkohol und Gefahren/Collage
  - Alkohol, Folgen und Zahlen/Collage
  - Alkohol, Folgen und Entzug/Collage
  - Klasse Gy 8a der Johann-Gutenberg-Schule
  - Frau Beutel-Lütjen, Projektlehrerin
  - Ökologie, Hauswirtschaft, Erziehung, Gesundheit.

Zwei Drittel der Projektkosten wurden durch die Förderer des Alkohol- und Drogenpräventionsprojektes aufgebracht:

- Rotary-Club,
- Landesverband der Milchwirtschaft Niedersachsen,
- GEWOBA,
- AOK und
- Kreissparkasse Wesermünde-Hadeln.

III

## Geodateninfrastruktur in Bremerhaven - Flächendeckende Bereitstellung von Geobasisdaten und raumbezogenen Fachinformationen im Magistratsnetz für schnelle Auskünfte und sachgerechte Entscheidungen -

Geoinformationen, also Informationen über Objekte und Sachverhalte mit Raumbezug, gelten als Schlüsselressource einer modernen Gesellschaft. Raumbezogene Informationen verschiedener Fachgebiete werden auf der Basis der Geodaten des amtlichen Vermessungswesens (Geobasisdaten) in digital geführten, geographischen Informationssystemen verknüpft. Mit einem Geoinformationssystem steht dem/der Nutzer/in ein Potential zur Verfügung, das zahlreiche Entscheidungsprozesse in Verwaltung, Politik und Wirtschaft unterstützt und ermöglicht. Eine virtuelle Zusammenführung verteilt geführter Geoinformationen gelingt jedoch nur über den integralen Aufbau leistungsfähiger Informationssysteme. Einen an Bedeutung zunehmenden Weg hierzu stellen die internetbasierten Geodatenportale dar.

Das Vermessungs- und Katasteramt hat diesbezüglich mit dem GeoServer Bremerhaven im Jahr 2005 ein multifunktionales, browserbasiertes Geodatenportal innerhalb des Magistratsnetzes eingerichtet.

### Kartenwerke

Der GeoServer ermöglicht den Nutzern und Nutzerinnen über einen Standardbrowser den Zugriff auf die Karten und Pläne des Vermessungs- und Katasteramtes sowie die anderer Ämter und Stellen. Verschiedene Kartenwerke können angezeigt und kombiniert werden.

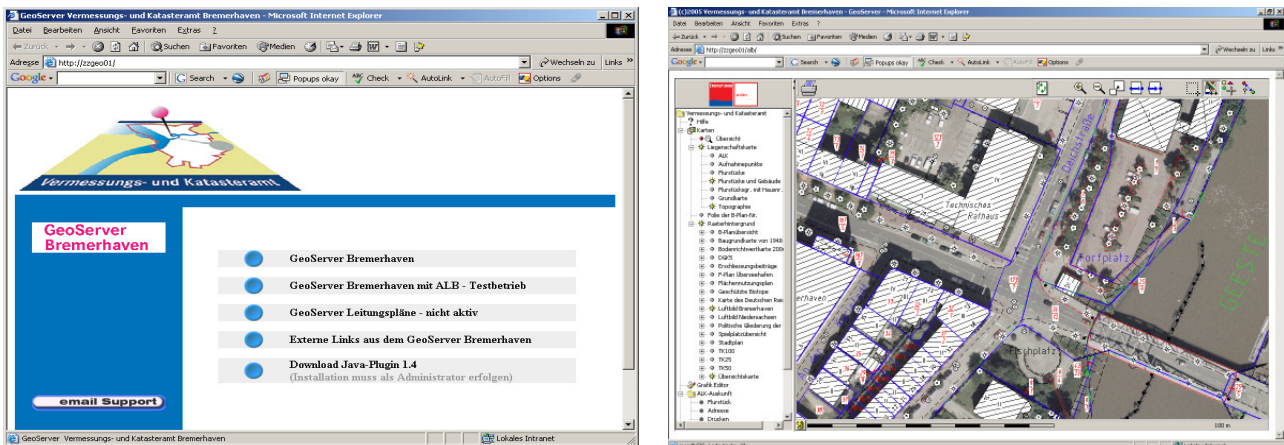


Abbildung 1: Startseite des GeoServer Bremerhaven (links), Automatisierte Liegenschaftskarte (ALK) und das Luftbild Bremerhaven 2004 (rechts)

Beispielhaft seien hier die Automatisierte Liegenschaftskarte (ALK) in verschiedenen Ausprägungen, die Luftbilder (Orthophotos 2004), der Flächennutzungsplan, die Bebauungsplanübersicht oder der Stadtplan genannt. Aber auch fachspezifische Themenkarten wie die Baugrundkarte, die Bodenrichtwertkarte und eine Spielplatzübersicht sind integriert. Je nach Kartengrundlage können verschiedene Kartenwerke in der Anzeige kombiniert werden. Die Navigation in den Kartenwerken erfolgt über Straße/Hausnummer, Flurstückskennzeichen oder durch Zoomen und Verschieben des Blattausschnittes. In der Druckfunktion können DIN A4 Ausdrücke mit verschiedenen Layouts erzeugt werden.

Der Zugriff auf den GeoServer erfolgt über das Intranet des Magistrats und wird durch einen persönlichen Benutzernamen mit Passwort beschränkt. Zur Zeit sind ca. 130 Nutzer/innen aus den verschiedenen Ämtern und Dienststellen registriert.

Neben der Darstellung von verschiedenen Kartenwerken ist es außerdem möglich, auch Dokumente (z. B. pdf-Dateien, tif-Bilder etc. ) über eine Verknüpfung darzustellen. Dabei wird eine Lageinformation mit einem oder mehreren solcher Dokumente verbunden. Der/Die Nutzer/in wählt das entsprechende Objekt an und erhält dann weitere Attributinformationen. Die Bebauungspläne der Stadt Bremerhaven lassen sich bereits in dieser Form aufrufen und anzeigen.

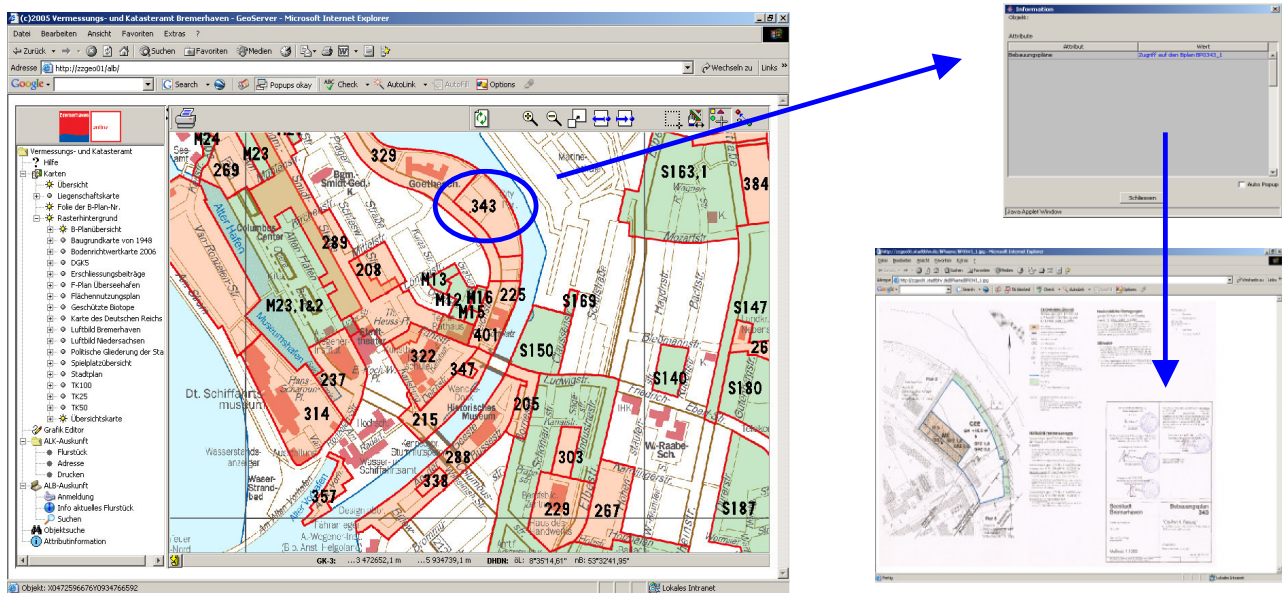


Abbildung 2: Übersicht der B-Pläne (links), Auswahl B-Plan Nr. 343 (rechts)

In Zukunft sollen noch weitere Informationen mit raumbezogenen Inhalten auf diese Weise zur Verfügung gestellt werden. Bei Leitungsplänen oder den denkmalgeschützten Gebäuden gibt es bereits erste vielversprechende Testumsetzungen.

Seit Anfang 2006 ist der Zugriff auf den GeoServer auch über das Internet möglich. Dadurch können auch andere Stellen mit liegenschaftsbezogenen Aufgaben außerhalb des Magistratsnetzes den GeoServer als Kunden nutzen. Unter Stellen mit liegenschaftsbezogenen Aufgaben sind u. a. städtische Eigenbetriebe, Ver- und Entsorgungsbetriebe, Notare oder Grundstücksmakler zu verstehen. Ihnen wird die Nutzung des GeoServer als Geodatenportal in einem beschränkten Umfang zugänglich gemacht. Die ersten Zugänge an diese externen Kunden konnten bereits eingerichtet werden.

### Eigentümerangaben

Die aktuellste Ausbaustufe des GeoServer ermöglicht nun auch den Zugriff auf das Automatisierte Liegenschaftsbuch (ALB) des Vermessungs- und Katasteramtes. Damit können direkt anhand des Kartenbildes die Eigentumsinformationen zu den entsprechenden Flurstücken aufgerufen werden. Die Informationen zu Flurstücken können wahlweise angezeigt, im Kartenbereich gewählt oder fachlich selektiert werden. Eine Testumsetzung ist seit Oktober 2006 im Einsatz.



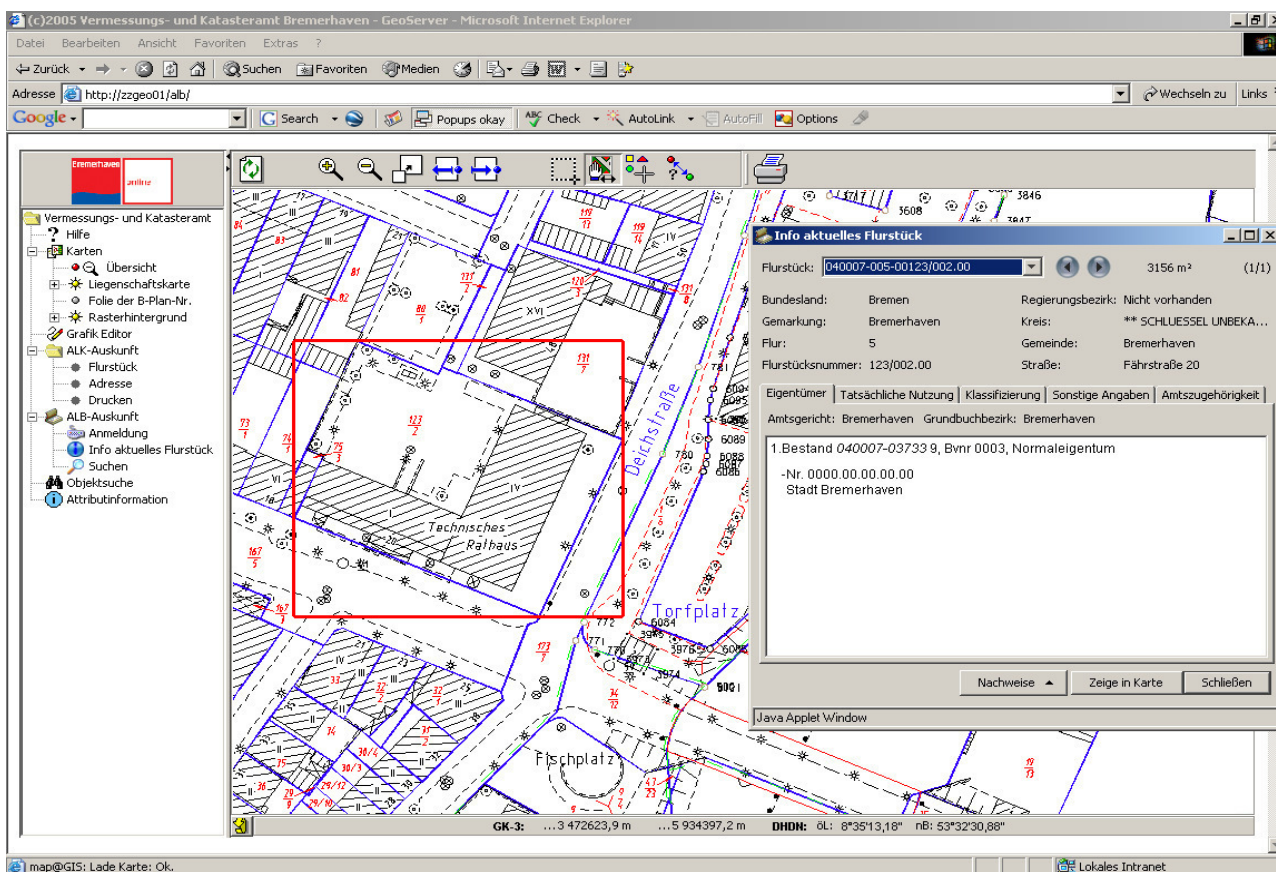


Abbildung 3: Flurstück mit Eigentümerinformation, Nutzungsart, Fläche etc.

Dieser beachtenswerte Schritt war aus zwei Gründen sinnvoll bzw. notwendig. Der in seiner bisherigen Form realisierte Zugriff auf das ALB erfolgt direkt auf den originären ALB-Server. Dieser Zustand ist aufgrund der Datensicherheit nicht optimal und wurde durch die Komponente ALB @ GIS des GeoServer abgelöst. Im Weiteren ist eine Eigentumsinformation im Zusammenhang mit einer Karte sehr komfortabel. Die Anwendung ist einfach und der Wechsel in ein anderes Abrufsystem entfällt. Der Zugriff wird über eine entsprechende Berechtigung gesteuert.

### Web Map Service

Unter einem Web Map Service (WMS) versteht man die internetgestützte Erstellung von Karten innerhalb eines Geoinformationssystems (GIS). Im Rahmen der Spezifikationen des Open GIS Consortiums (OGC) kann ein WMS-Server Karten aus Rasterdaten und Vektordaten visualisieren. Als Abfrageergebnis wird vom WMS in der Regel eine Karte im Raster-Grafikformat abgegeben. Der/Die Nutzer/in kann einen Web Map Service grundlegend über seinen Webbrowser oder sein GIS ansprechen, in dem die Karte dann angezeigt wird. Somit ist der Web Map Service Bestandteil eines Web GIS.

Innerhalb des GeoServer Bremerhaven stellt das Vermessungs- und Katasteramt seit Oktober 2006 einen Web Map Service im Probebetrieb zur Verfügung. Es können dabei in einem standardisierten Abrufverfahren alle Kartenwerke aus dem GeoServer für andere Anwendungen zur Verfügung gestellt werden. Der große Vorteil besteht darin, dass sich die abrufende Stelle keine Gedanken über die Datenhaltung und Aktualität der Kartengrundlage machen muss. Es stehen jetzt unmittelbar die geeigneten und aktuellsten Karten auf Knopfdruck im System des Nutzers/der Nutzerin zur Verfügung.

## **Ausblick**

Die Entwicklung der Geobasisdaten wird sich in den nächsten Jahren vor allem mit den Themen Datenbankhaltung und Bereitstellung von 3D-Informationen beschäftigen. Zur Zeit ist der Einsatz von Datenbanksystemen im Geodatenumfeld noch eher die Ausnahme. Diese Sichtweise ändert sich aber in zunehmenden Maße, weil die Anforderungen an GIS-Daten immer größer werden. In Zukunft wird es eine zunehmende Vernetzung von GIS-Informationen unterschiedlicher Herkunft und verschiedener Stellen geben. Bei der Erfüllung kommunaler Aufgaben sind dreidimensionale Daten sehr hilfreich und können z. B. in einem 3D-Stadtmodell plastisch veranschaulicht werden. In den letzten Jahren hat auf diesem Gebiet eine rasante Entwicklung stattgefunden. Es haben sich erste Standards herausgebildet. Mittlerweile stehen leistungsfähige Datenmodelle und benutzergerechte Visualisierungen zur Verfügung.

Das Vermessungs- und Katasteramt verfügt mit seinen flächendeckend vorliegenden Geobasisdaten und deren Präsentation im GeoServer über eine gute Geodateninfrastruktur. Als Geodatendienstleister wird es diese weiter ausbauen und sowohl im Magistrat als auch für externe Nutzer/innen bereitstellen.

## **Server Based Computing**

### **- Einführung des Schulverwaltungssystems „Magellan“ -**

Der Ausschuss für Schule und Kultur hat im Jahre 2005 der Beschaffung des Schulverwaltungsprogramms „Magellan“ als Ersatz der damals eingesetzten Schulverwaltungsprogramme „ISL“ (Sekundarstufe I, berufliche Schulen) und „PrimaSchule“ (Primarstufe) zugestimmt. Da die Schulverwaltungsprogramme „ISL“ und „PrimaSchule“ als Einzelplatzsysteme auf Basis von Microsoft Access 97 den aktuellen Anforderungen an Datenschutz und Datensicherheit, Programmstabilität, Benutzer- und Supportfreundlichkeit nicht mehr genügten und auch nicht entsprechend angepasst werden konnten, war ein Systemwechsel zwingend erforderlich geworden.

Die Umstellung von den alten Schulverwaltungsprogrammen auf „Magellan“ ist für die Schulen der Primarstufe und der Sekundarstufe I zu Beginn des Schuljahres 2006/2007 abgeschlossen worden; für die beruflichen Schulen erfolgt die Umstellung im Dezember 2006. Dabei konnten die aktuellen Daten nahezu vollständig durch Mitarbeiter/innen des Schulamtes von den alten Systemen nach „Magellan“ transferiert werden. Die Anwender/innen in den Schulen sind zeitnah geschult worden und werden in ihrer täglichen Arbeit durch ein Supportteam des Schulamtes unterstützt und beraten.

Mit „Magellan“ ist eine bundesweit verbreitete, leistungsfähige, klar gegliederte und vor allem bedienerfreundliche Schulsoftware angeschafft worden, die beständig weiterentwickelt wird. „Magellan“ wird seit 2004 flächendeckend auch in der Stadtgemeinde Bremen eingesetzt. Dadurch konnte Bremerhaven bei der Einführung von „Magellan“ aufgrund der guten Kontakte zwischen der entsprechenden Dienststelle beim Senator für Bildung und Wissenschaft und dem Schulamt Bremerhaven in vielen Fällen auf die Bremer Erfahrungen und Ausarbeitungen zurückgreifen. Durch die Einführung von „Magellan“ auch in Bremerhaven arbeiten landesweit alle Schulen mit der gleichen Schulverwaltungssoftware.

Bei der Einführung von „Magellan“ haben wir uns in Bremerhaven dafür entschieden, dass die Schulen einer Schulstufe über ein globales Netzwerk auf einer gemeinsamen Datenbank arbeiten, wobei natürlich jede Schule nur auf ihre eigenen Daten zugreifen kann. Mit dieser Konfiguration haben wir in Bremerhaven Neuland betreten. Auf diese Weise wird unter anderem ein vereinfachter und sicherer Datenaustausch zwischen den Schulen und zwischen Schulen und der Verwaltung erreicht, die Datensicherung kann auf sehr hohem Niveau zentral gewährleistet werden, die Pflege des Systems wird deutlich vereinfacht und verbessert, das System kann für die einzelnen Schulstufen spezifisch angepasst werden.

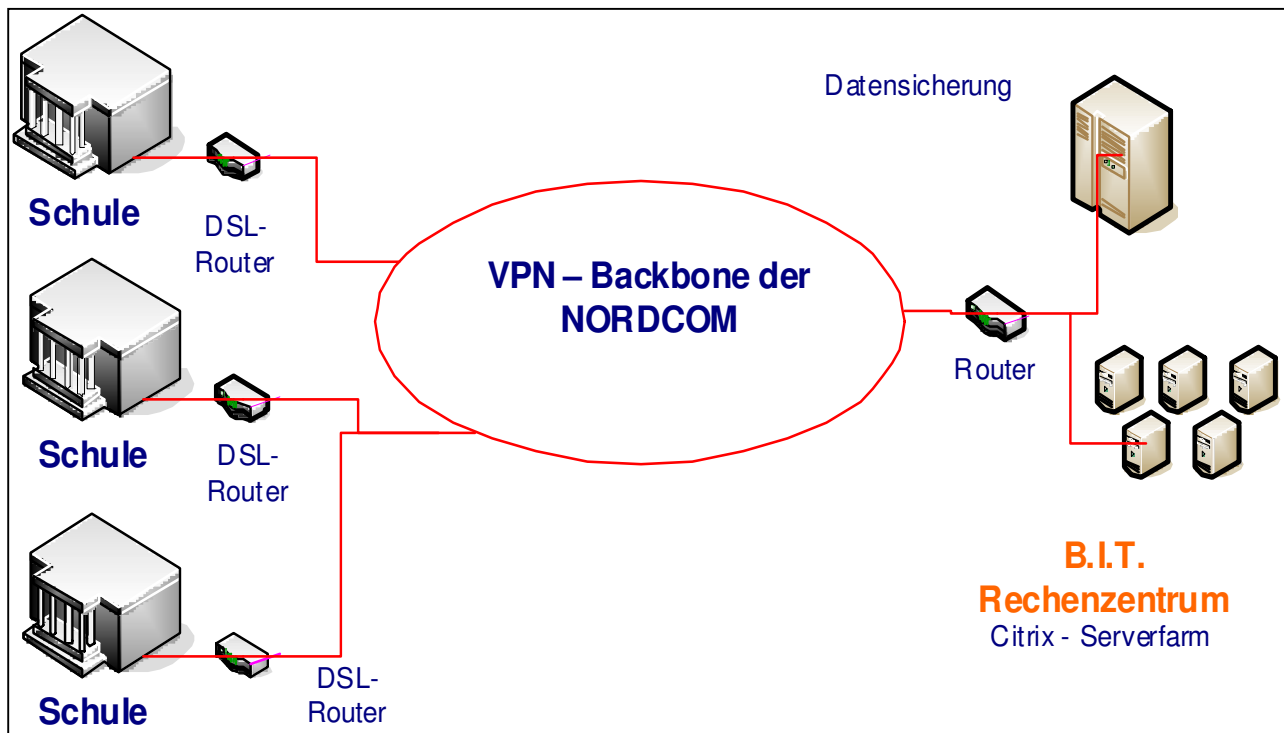
Die ersten Erfahrungen mit „Magellan“ zeigen, dass die neue Software von den Anwendern und Anwenderinnen gut angenommen worden ist. Die zahlreichen Vorteile werden erkannt und geschätzt.

Neben dem Einsatz eines modernen Softwaresystems war allen Projektbeteiligten zu Beginn der Überlegungen besonders wichtig, dass auch modernste Formen der Datenübermittlung und der Hardwaretechnik zum Einsatz kommen sollten, die den Anforderungen der kommenden Jahre gerecht werden.

In der Vergangenheit waren die Bremerhavener Schulen mit Personalcomputern ausgestattet, die untereinander vernetzt und per ISDN-Leitung mit dem Rechenzentrum des b.i.t. (Betrieb für Informationstechnologie Bremerhaven) verbunden waren (Zugang zu ProFiskal, E-Mail und Intranet/Internet). Die vorhandene Software zur Schulverwaltung („ISL“ und „PrimaSchule“) wurde jeweils auf einem Rechner pro Schule installiert. Die Nachteile lagen hier eindeutig im Bereich der Sicherstellung der globalen Verfügbarkeit von Daten und in der Datensicherung, die in der jeweiligen Schule sicherzustellen war.



Mit der Einführung von „Magellan“ haben die Verantwortlichen den Entschluss gefasst, einen modernen und zukunftsorientierten Weg zu gehen. Mit Unterstützung der nordcom wurde ein hoch verfügbares und abgesichertes Netzwerk eingerichtet, über das alle Schulen zukünftig mit dem Rechenzentrum des b.i.t. mittels schneller DSL-Leitungen verbunden sind (siehe nachfolgende Skizze). Damit wurde zugleich die Möglichkeit geschaffen, die Fachsoftware „Magellan“ ausschließlich auf einem Anwendungsserver im Rechenzentrum zu installieren und die Kolleginnen und Kollegen in den jeweiligen Schulen zukünftig von der Verpflichtung zur Datensicherung zu befreien, da diese nunmehr automatisiert im Rechenzentrum erfolgt. Datenverluste, sei es aus technischen oder Anwendungsfehlern, werden damit so gut wie ausgeschlossen.



Ein weiterer Aspekt der zukünftigen Ausrichtung galt der Arbeitsplatzausstattung der Schulsekretariate. Einerseits sollten die Standardprogramme (Microsoft Windows, Microsoft Office) sowie die Fachverfahren (Magellan, ProFiskal etc.) zur Verfügung stehen, andererseits sollte auch moderne Hardware (schnelle Arbeitsplatzrechner, LCD-Monitore und Laserdrucker) eingesetzt werden.

Im Spannungsfeld zwischen laufend steigenden Anforderungen und zunehmendem Kostendruck zeichnet sich in der öffentlichen Verwaltung ein deutlicher Trend zu zentralen „Server Based Computing“-Architekturen ab. Diese aktuelle Entwicklung folgt der Erkenntnis der vergangenen Jahre, dass die bislang vorherrschenden Client-Server-Netzwerke meist nur unzureichend ausgelastet und die zugehörigen Arbeitsplatz-PCs bezüglich ihrer tatsächlich erforderlichen Leistung in der Regel stark überdimensioniert sind.

„Server Based Computing“ (SBC) ist eine sichere und kostengünstige Alternative zu herkömmlichen PC-Architekturen. Dem Prinzip des SBC folgend, greifen die Arbeitsplatzrechner (Thin-Clients) auf Softwareanwendungen zu, die zentral auf Servern des Rechenzentrums liegen. Administration und Wartung der Terminal- sowie Domain-Server, die Softwarebereitstellung und der Support werden zentral für alle Arbeitsplätze im Netzwerk durchgeführt und reduzieren die variablen Kosten sowie die Fixkosten.

SBC ist somit eine echte Anwenderalternative für die konventionellen PC-Nutzer/innen. Neben einem effizienteren und komfortableren Infrastrukturkonzept besitzen die Client-Systeme noch einen Vorteil gegenüber herkömmlichen PC-Systemen: den längeren Lebenszyklus. Ein Thin-Client-System hat eine durchschnittliche Lebenserwartung von sechs bis sieben Jahren, ein PC-System lediglich von vier Jahren.

Für die Anwender/innen ändert sich gegenüber der Benutzung eines PC-Systems nichts. Sie verfügen weiterhin über die gewohnten Desktopumgebungen und alltäglichen Softwareapplikationen. Die von einem Thin-Client-System erzeugten Daten werden auf dem Schulserver abgelegt, von wo sie jedem Nutzer/jeder Nutzerin zur Verfügung stehen. Zusätzlich können Software-Updates oder Neuinstallationen zentral von einem Arbeitsplatz vorgenommen werden. Ferner wird langwieriges und zeitraubendes Neukonfigurieren neuer Geräte überflüssig, da Thin-Clients nach dem „Plug & Play“-Prinzip funktionieren.

Der Vorteil für die Anwender und Anwenderinnen ist darin zu sehen, dass sie sich ausschließlich auf ihre fachliche Arbeit konzentrieren können. Support und Software-Updates erfolgen nahezu unbemerkt von zentraler Stelle. Technische Probleme werden durch die Thin-Client-Technik auf ein Mindestmaß reduziert. Auch bei notwendigem Geräteersatz ist das System in kürzester Zeit wieder einsatzbereit.

Abschließend ist festzustellen, dass mit der Einführung des Schulverwaltungsprogramms „Magellan“ unter Einsatz modernster, hoch verfügbarer Hardware in Bremerhaven völlig neue Wege beschritten wurden. Für die Kollegen und Kolleginnen in den Bremerhavener Schulen steht nunmehr ein leistungsfähiges Instrument auf dem neuesten Stand der Technik zur Verfügung. Gleichzeitig ist sichergestellt, dass die konsequente Verfolgung dieses Projektes zu nicht unerheblichen finanziellen Einsparungen führen wird.

## IX

## Die Fußball-Weltmeisterschaft 2006 in Bremerhaven

Die Fußball-Weltmeisterschaft ist in ganz Deutschland sicherlich der sportliche Höhepunkt des Jahres 2006 gewesen. Live miterleben konnten allerdings nur sehr wenige Zuschauer/innen die Spiele direkt in den Stadien. Damit aber viele Fußballfans in den Genuss der richtigen WM-Stimmung kommen sollten, haben sich viele Großstädte entschlossen, die Spiele auf Großbildleinwänden zu zeigen. Bei diesem so genannten „Public Viewing“ können die Fans die WM-Spiele als besonderes Gemeinschaftserlebnis fast wie im Fußballstadion genießen.

Mit dem gerade fertiggestellten Veranstaltungsgelände auf der „Hafeninsel“ zwischen dem Neuen Hafen und dem Entwicklungsgebiet Alter Hafen wurde der ideale Standort für die Großbildleinwand in Bremerhaven gefunden. Zentral gelegen und trotzdem keine direkten Anwohner/innen, die durch die regelmäßigen Übertragungen gestört werden konnten, dazu eine Tribünenanlage mit perfekter Sicht auf die moderne, tageslichttaugliche Großbildwand. Für die in der Umgebung befindlichen touristischen Angebote, wie Deutsches Auswandererhaus, Zoo am Meer und Deutsches Schifffahrtsmuseum konnte nebenbei sowohl bei den Bremerhavenern und Bremerhavenerinnen als auch bei den Touristen und Touristinnen aus nah und fern eine direkte Werbung stattfinden. Zudem wurde die Großbildleinwand zu den Fußball freien Zeiten für Filmvorführungen über die Stadtentwicklungen, über Windjammertreffen und die Ausstrahlung von geeigneten Spielfilmen in Zusammenarbeit mit der Stadtbildstelle Bremerhaven genutzt.

Auf der Fanmeile am Neuen Hafen entwickelte sich - auch Dank guten Sommerwetters und attraktiven Fußballspielen - eine vierwöchige Fußballparty, die alle Erwartungen übertroffen hat: über 50 000 Zuschauer/innen kamen zu den WM-Übertragungen auf der Großbildleinwand.



Eine wunderbare, friedliche Stimmung und fröhliche Fans - besser hätte es nicht laufen können. Bei allen Spielen der deutschen WM-Elf haben südländische Stadionatmosphäre und ein fröhliches Miteinander zwischen den verschiedenen Nationalitäten geherrscht. Zuschauer/innen aus fast allen der 32 Länder, die bei der WM mitspielten, waren vertreten. Dank der fairen Fußballfans und durch die hervorragende Zusammenarbeit vom Veranstalter, Amt für Sport und Freizeit, mit der Polizei, der Feuerwehr und den Entsorgungsbetrieben, gab es Tag für Tag unbeschwerte Partystimmung - ohne Probleme für die Gäste oder die Anwohner/innen.

Highlights waren natürlich die Spiele der deutschen Nationalmannschaft mit bis zu 4 000 Zuschauern und Zuschauerinnen, wobei sich das Interesse der Zuschauer/innen auch bei den anderen WM-Spielen von Tag zu Tag steigerte. Im Laufe der Zeit kamen nicht mehr nur die traditionellen Fußballanhänger/innen, sondern es entwickelte sich ein Treffpunkt für alle, die nicht alleine zu Hause vorm Fernseher sitzen, sondern die Freude über die WM im eigenen Land mit Anderen teilen wollten. Und diese Fans kamen mit Flaggen und Mützen, Trompeten und Rasseln, um ihre Mannschaften zu unterstützen. Dadurch entstand jeden Tag wieder ein fröhliches Bild, dass wir alle noch lange in Erinnerung behalten werden.



X

## Abkürzungen

ABM	=	Arbeitsbeschaffungsmaßnahmen
ARGE	=	Arbeitsgemeinschaft
BAB	=	Bundesautobahn
BImSchG	=	Bundesimmissionsschutzgesetz
bzw.	=	beziehungsweise
ca.	=	circa
d. h.	=	das heißt
DIN	=	Deutsche Industrie-Norm
DSL	=	breitbandige digitale Verbindung über Telefonnetze
einschl.	=	einschließlich
etc.	=	et cetera (und so weiter)
EU	=	Europäische Union
EUR	=	Euro
e. V.	=	eingetragener Verein
ev.-luth.	=	evangelisch-lutherisch
GUS	=	Gemeinschaft Unabhängiger Staaten
GyO	=	Gymnasiale Oberstufe
ha	=	Hektar
ISDN	=	internationaler Standard für ein digitales Telekommunikationsnetz
Kl.	=	Klassen
km <sup>2</sup>	=	Quadratkilometer
LCD	=	Flüssigkristallbildschirm
lfd.	=	laufend
LHO	=	Landeshaushaltsordnung
m	=	Meter
m <sup>2</sup>	=	Quadratmeter
Mio.	=	Million
OWiG	=	Gesetz über Ordnungswidrigkeiten
PC	=	Personalcomputer
SGB	=	Sozialgesetzbuch
SMS	=	Telekommunikationsdienst zur Übertragung von Textnachrichten
So-Schule	=	Sonderschule
TVöD	=	Tarifvertrag für den öffentlichen Dienst
u. a.	=	und andere / unter anderem
VB-Klassen	=	Vorbereitungsklassen
WM	=	Weltmeisterschaft
z. B.	=	zum Beispiel
3D	=	dreidimensional

## Zeichenerklärung

Ø	=	durchschnittlich
.	=	Zahlenwert ist unbekannt
-	=	Zahlenwert ist genau null (nichts)

## Allgemeine Erläuterungen

Die vollständige Aufgliederung einer Summe ist durch das Wort **d a v o n** kenntlich gemacht, die teilweise Aufgliederung durch das Wort **d a r u n t e r**.