



Statistischer Kurzbericht 1. Quartal 2022

Inhalt

Straßenverkehrsunfälle und zugelassene
Fahrzeuge in der Stadt Bremerhaven



**Magistrat der Stadt Bremerhaven
Bürger- und Ordnungsamt – 91/8 –
Postfach 21 03 60, 27524 Bremerhaven**

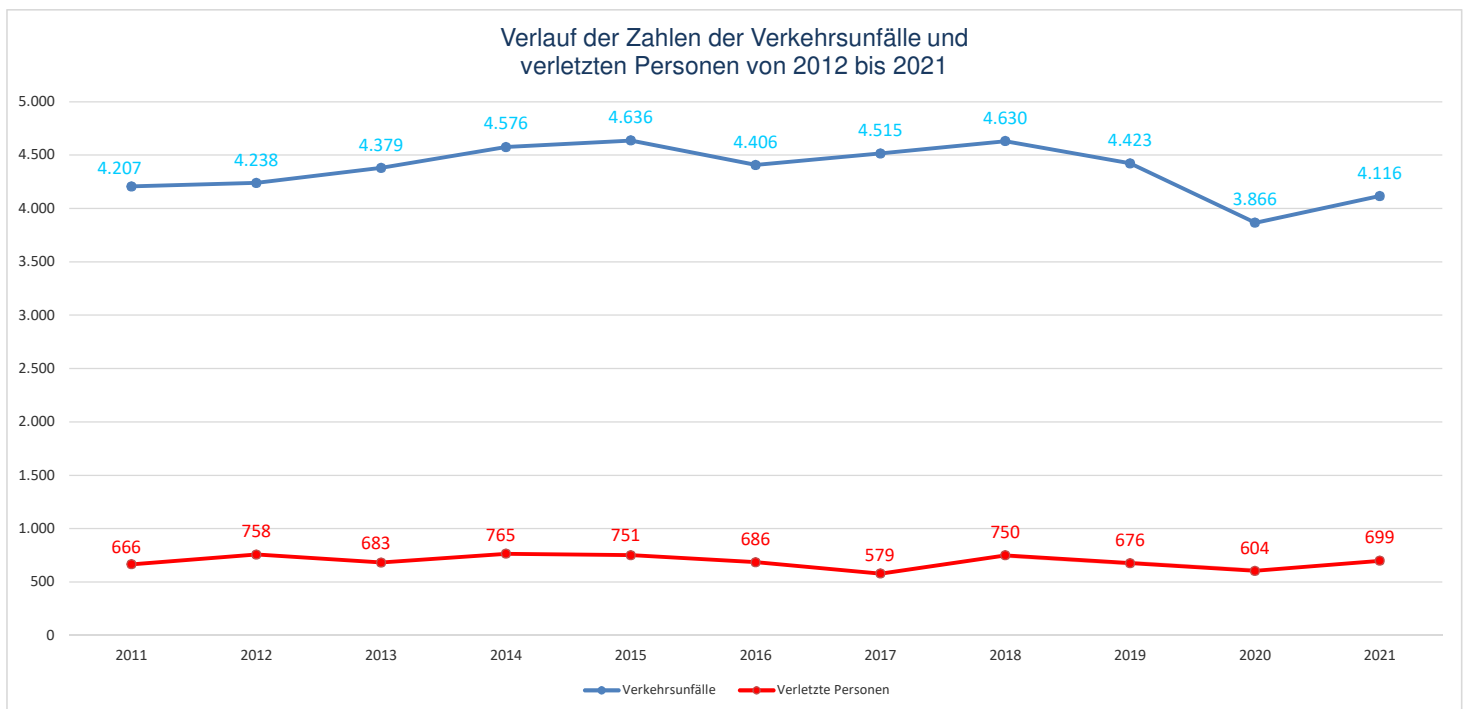
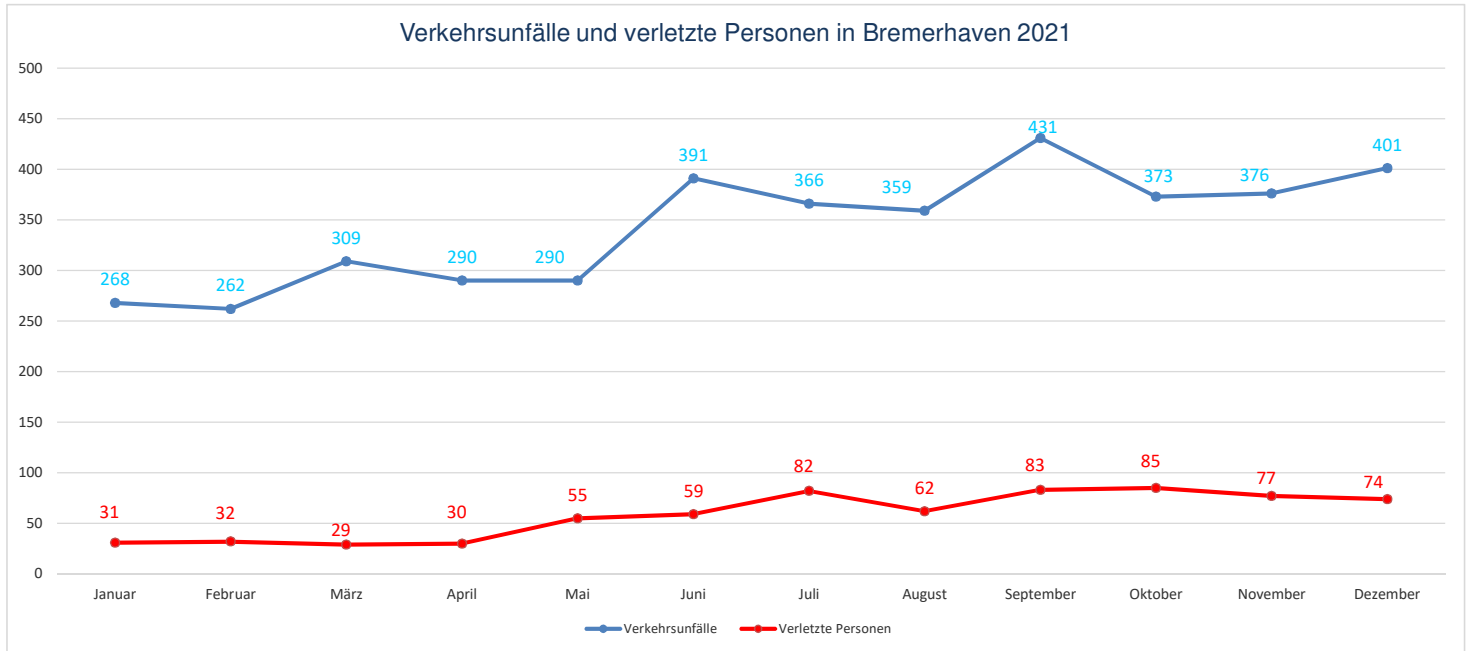


**BREMERHAVEN
MEER ERLEBEN!**

Straßenverkehrsunfälle in der Stadt Bremerhaven

Magistrat der Stadt Bremerhaven, Bürger- und Ordnungsamt

Im Jahr 2021 ereigneten sich insgesamt 4.116 Verkehrsunfälle auf den Straßen Bremerhavens. Im Vergleich zum Vorjahr 2020 sind dies 250 Verkehrsunfälle mehr (3.866 in 2020). Dies bedeutet einen Anstieg um 6,47 %. Die Zahl der verletzten Personen belief sich auf 699 Personen in 2021, während im Vorjahr noch 604 Personen bei Verkehrsunfällen verletzt wurden. Dies entspricht einer Steigerung von 15,73 %. Kamen in 2020 noch vier Personen im Zusammenhang mit Straßenverkehrsunfällen ums Leben, so blieb diese Zahl im darauffolgendem Jahr bei 0. Dies traf zuletzt 1950 in der Stadt Bremerhaven zu.

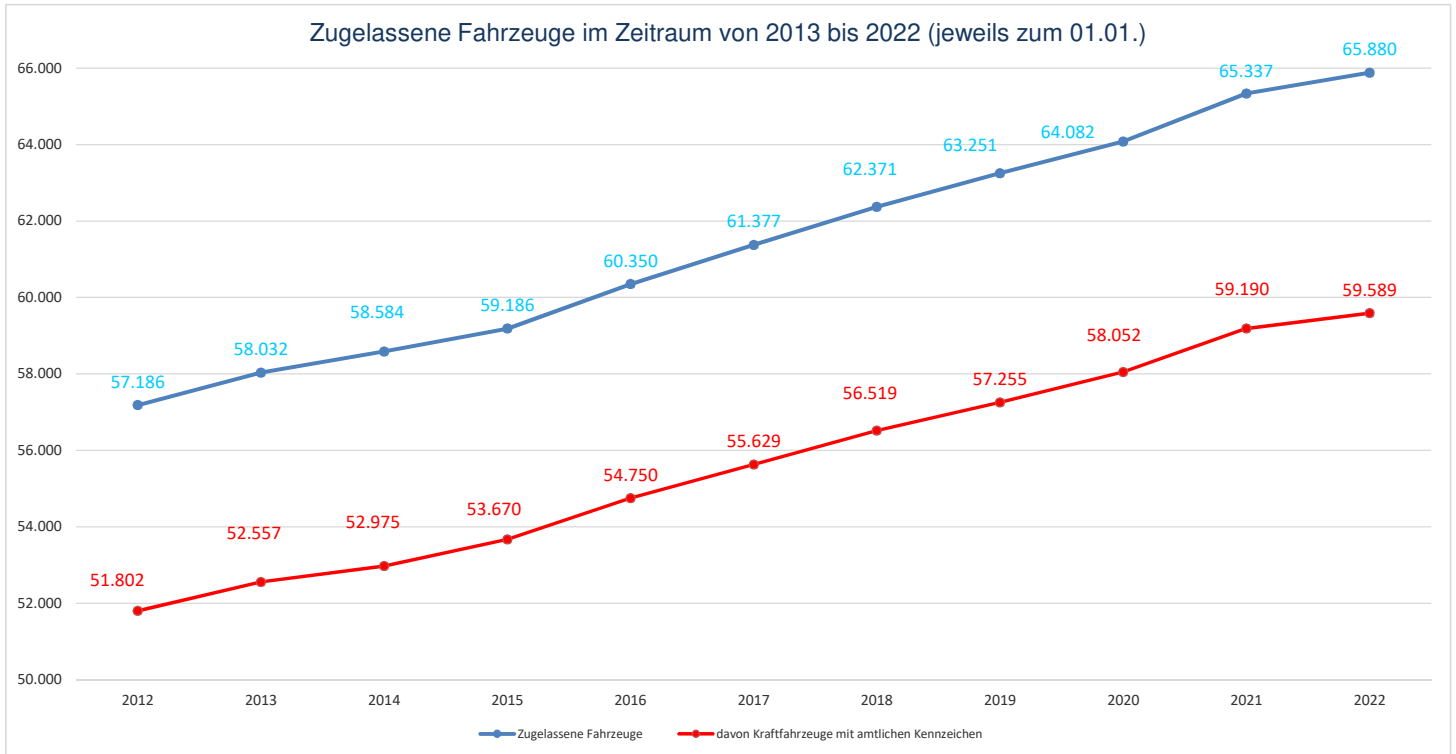


Im Vergleich der letzten zehn Jahre von 2012 bis 2021 ist festzustellen, dass die Zahl der Straßenverkehrsunfälle vom Jahr 2019 zum Jahr 2020 stark rückläufig war (4.423 Verkehrsunfälle in 2019 im Vergleich zu 3.866 Verkehrsunfällen in 2020). Dieser Abwärtstrend wurde im Jahr 2021 allerdings wieder umgekehrt. Innerhalb des Zeitraums der vergangenen zehn Jahre wurde im Jahr 2015 der Höchstwert an Verkehrsunfällen in Bremerhaven erreicht, als es zu 4.636 Verkehrsunfällen kam. Die niedrigste Zahl der verletzten Personen im Straßenverkehr ereignete sich 2017 mit 579 Verletzten.

Zugelassene Fahrzeuge in der Stadt Bremerhaven

Magistrat der Stadt Bremerhaven, Bürger- und Ordnungsamt

Zum Jahresbeginn 2022 waren in der Stadt Bremerhaven insgesamt 65.880 Fahrzeuge zugelassen. Das waren 543 Fahrzeuge mehr als zum Stichtag 01.01.2021, als 65.337 Fahrzeuge zugelassen waren. Im Vergleich zum Jahr 2012 sind das insgesamt 8.694 Fahrzeuge mehr und somit eine Steigerung um 15,20 %. Von den 65.880 Fahrzeugen, die zu Jahresbeginn 2022 zugelassen waren, entfielen davon 59.589 auf Kraftfahrzeuge mit amtlichen Kennzeichen, darunter befanden sich 51.824 Personenkraftwagen und 3.241 Krafträder.



Pkw-Bestand in den Ortsteilen Bremerhavens am 01.01.2022

1. Klushof	3 814
2. Geestendorf	3 774
3. Schierholz	3 292
4. Geestemünde-Nord	3 126
5. Jedutenberg	3 061
6. Königsheide	2 975
7. Eckernfeld	2 847
8. Bürgerpark	2 703
9. Leherheide-West	2 586
10. Mitte-Nord	2 544
11. Mitte-Süd	2 504
12. Dreibergen	2 362
13. Grünhöfe	2 259
14. Speckenbüttel	2 018
15. Goethestraße	1 848
16. Fehrmoor	1 760
17. Surheide	1 676
18. Twischkamp	1 614
19. Schiffdorferdamm	1 523
20. Geestemünde-Süd	1 235
21. Fischereihafen	1 176
22. Weddewarden	685
23. Buschkämpen	442

Pkw-Bestand in den Ortsteilen Bremerhavens je 1.000 Einwohner:innen am 01.01.2022

1. Fischereihafen	5 600,0
2. Weddewarden	1 285,2
3. Speckenbüttel	645,8
4. Fehrmoor	610,7
5. Buschkämpen	594,9
6. Jedutenberg	580,3
7. Surheide	569,5
8. Königsheide	566,7
9. Schiffdorferdamm	563,2
10. Eckernfeld	555,8
11. Schierholz	544,7
12. Bürgerpark	514,1
13. Geestemünde-Nord	485,5
14. Mitte-Süd	456,1
15. Geestemünde-Süd	426,2
16. Dreibergen	422,8
17. Grünhöfe	359,4
18. Twischkamp	358,8
19. Klushof	358,5
20. Mitte-Nord	347,3
21. Leherheide-West	319,1
22. Geestendorf	317,2
23. Goethestraße	223,1

1. Quartal 2022

Magistrat der Stadt Bremerhaven, Bürger- und Ordnungsamt

Bevölkerung

Bevölkerungsstand (Monatsende)		Januar		Februar		März		1. Quartal	
		2022	2021	2022	2021	2022	2021	2022	2021
mit Hauptwohnung	insgesamt	117 482	117 614	117 485	117 607	117 925	117 368		
	männlich	58 965	59 056	58 971	59 053	59 182	58 901		
	weiblich	58 517	58 558	58 514	58 554	58 743	58 467		
mit Nebenwohnung	insgesamt	1 333	1 335	1 329	1 333	1 328	1 336		
	männlich	776	782	774	782	772	787		
	weiblich	557	553	555	551	556	549		
gesamt (wohnberechtigte Bev.)	insgesamt	118 815	118 949	118 814	118 940	119 253	118 704		
	männlich	59 741	59 838	59 745	59 835	59 954	59 688		
	weiblich	59 074	59 111	59 069	59 105	59 299	59 016		

Bevölkerung mit Hauptwohnung nach Staatsangehörigkeit		Januar		Februar		März		1. Quartal	
		2022	2021	2022	2021	2022	2021	2022	2021
Deutsche	insgesamt	93 221	94 031	93 323	94 033	93 288	93 902		
	männlich	45 857	46 207	45 931	46 217	45 927	46 167		
	weiblich	47 364	47 824	47 392	47 816	47 361	47 735		
Ausländer:innen	insgesamt	24 261	23 583	24 162	23 574	24 637	23 466		
	männlich	13 108	12 849	13 040	12 836	13 255	12 734		
	weiblich	11 153	10 734	11 122	10 738	11 382	10 732		

Bevölkerungsbewegung		Januar		Februar		März		1. Quartal	
		2022	2021	2022	2021	2022	2021	2022	2021
natürliche Bevölkerungsbewegung									
Geburten	insgesamt	92*	111	82*	103	72*	104	246*	318
	davon								
	männlich	45*	55	44*	56	37*	44	126*	155
	weiblich	47*	56	38*	47	35*	60	120*	163
Sterbefälle	insgesamt	166*	150	110*	117	157*	168	433*	435
	männlich	89*	78	48*	61	76*	86	213*	225
	weiblich	77*	72	62*	56	81*	82	220*	210
Geburten- bzw. Sterbeüberschuss		- 74*	- 39	- 28*	- 14	- 85*	- 64	- 187*	- 117

Wanderungsbewegung		Januar		Februar		März		1. Quartal	
		2022	2021	2022	2021	2022	2021	2022	2021
Zuzüge	insgesamt	633*	556	579*	536	1 156*	543	2 368*	1 635
	davon								
	männlich	387*	292	332*	303	595*	331	1 314*	926
	weiblich	246*	264	247*	233	561*	212	1 054*	709
Fortzüge	insgesamt	608*	592	516*	529	444*	718	1 568*	1 839
	männlich	334*	336	295*	301	218*	441	847*	1 078
	weiblich	274*	256	221*	228	226*	277	721*	761
Wanderungsgewinn bzw. -verlust		25*	- 36	63*	7	712*	- 175	800*	- 204

Bevölkerungsbewegung gesamt		Januar		Februar		März		1. Quartal	
Bevölkerungszu- bzw. -abnahme ¹⁾		2022	2021	2022	2021	2022	2021	2022	2021
		- 55*	- 75	3*	- 7	440*	- 239	388*	- 321

Eheschließungen		Januar		Februar		März		1. Quartal	
		2022	2021	2022	2021	2022	2021	2022	2021
Eheschließungen insgesamt		9	11	25	15	15	12	49	38
darunter gleichgeschlechtliche Ehen		-	-	1	-	-	-	1	-

1. Quartal 2022

Magistrat der Stadt Bremerhaven, Bürger- und Ordnungsamt

noch Bevölkerung

Bevölkerung mit Hauptwohnung nach Altersgruppen		Januar		Februar		März		1. Quartal	
		2022	2021	2022	2021	2022	2021	2022	2021
unter 18 Jahre	insgesamt	20 602	20 329	20 594	20 388	20 809	20 387		
	männlich	10 623	10 508	10 617	10 552	10 749	10 557		
	weiblich	9 979	9 821	9 977	9 836	10 060	9 830		
18 bis unter 65 Jahre	insgesamt	71 190	71 464	71 159	71 371	71 384	71 154		
	männlich	37 111	37 287	37 086	37 230	37 159	37 084		
	weiblich	34 079	34 177	34 073	34 141	34 225	34 070		
65 Jahre und älter	insgesamt	25 690	25 821	25 732	25 848	25 732	25 827		
	männlich	11 231	11 261	11 268	11 271	11 274	11 260		
	weiblich	14 459	14 560	14 464	14 577	14 458	14 567		

Bevölkerung mit Hauptwohnung nach Stadt- und Ortsteilen		Fläche in km ²	Bevölkerung zum Ende des ersten Quartals							je km ² (2022)
			männlich		weiblich		gesamt			
			2022	2021	2022	2021	2022	2021		
Stadtteil Weddewarden	11	13,57	265	277	260	270	525	547	38,7	
Ortsteil Weddewarden	111	13,57	265	277	260	270	525	547	38,7	
Stadtteil Leherheide	12	6,46	7 890	7 884	8 369	8 319	16 259	16 203	2 517,7	
Ortsteil Königsheide	121	2,30	2 553	2 533	2 712	2 721	5 265	5 254	2 291,9	
Ortsteil Fehrmoor	122	2,28	1 419	1 433	1 466	1 434	2 885	2 867	1 263,9	
Ortsteil Leherheide-West	123	1,88	3 918	3 918	4 191	4 164	8 109	8 082	4 317,8	
Stadtteil Lehe	13	16,37	19 637	19 606	18 812	18 730	38 449	38 336	2 349,3	
Ortsteil Speckenbüttel	131	4,50	1 488	1 509	1 631	1 631	3 119	3 140	693,6	
Ortsteil Eckernfeld	132	1,94	2 450	2 472	2 698	2 726	5 148	5 198	2 647,3	
Ortsteil Twischkamp	133	1,25	2 260	2 290	2 176	2 176	4 436	4 466	3 559,6	
Ortsteil Goethestraße	134	0,55	4 571	4 484	3 761	3 730	8 332	8 214	15 036,8	
Ortsteil Klushof	135	2,23	5 449	5 425	5 196	5 067	10 645	10 492	4 769,1	
Ortsteil Schierholz	136	2,66	3 034	3 042	2 988	3 036	6 022	6 078	2 266,5	
Ortsteil Buschkämpen	137	3,24	385	384	362	364	747	748	230,9	
Stadtteil Mitte	14	8,32	6 637	6 426	6 476	6 322	13 113	12 748	1 576,2	
Ortsteil Mitte-Süd	141	7,40	2 714	2 652	2 806	2 807	5 520	5 459	745,5	
Ortsteil Mitte-Nord	142	0,92	3 923	3 774	3 670	3 515	7 593	7 289	8 295,8	
Stadtteil Geestemünde	21	10,98	16 247	16 210	16 506	16 523	32 753	32 733	2 983,8	
Ortsteil Geestemünde-Nord	211	1,93	3 170	3 124	3 250	3 234	6 420	6 358	3 333,4	
Ortsteil Geestendorf	212	1,17	6 007	6 001	5 891	5 918	11 898	11 919	10 164,9	
Ortsteil Geestemünde-Süd	213	0,66	1 367	1 377	1 522	1 532	2 889	2 909	4 373,8	
Ortsteil Bürgerpark	214	4,03	2 563	2 594	2 696	2 706	5 259	5 300	1 305,9	
Ortsteil Grünhöfe	215	3,19	3 140	3 114	3 147	3 133	6 287	6 247	1 969,1	
Stadtteil Schiffdorferdamm	22	4,53	1 336	1 330	1 370	1 375	2 706	2 705	597,9	
Ortsteil Schiffdorferdamm	221	4,53	1 336	1 330	1 370	1 375	2 706	2 705	597,9	
Stadtteil Surheide	23	3,01	1 440	1 466	1 491	1 501	2 931	2 967	974,9	
Ortsteil Surheide	231	3,01	1 440	1 466	1 491	1 501	2 931	2 967	974,9	
Stadtteil Wulsdorf	24	5,61	5 601	5 559	5 383	5 346	10 984	10 905	1 956,8	
Ortsteil Dreiberger	241	1,60	2 951	2 907	2 730	2 714	5 681	5 621	3 557,4	
Ortsteil Jedutenberg	242	4,02	2 650	2 652	2 653	2 632	5 303	5 284	1 320,4	
Stadtteil Fischereihafen	25	24,94	129	143	76	81	205	224	8,2	
Ortsteil Fischereihafen	251	12,10	129	143	76	81	205	224	16,9	
Ortsteil Luneplate ²⁾	252	12,84	

1. Quartal 2022

Magistrat der Stadt Bremerhaven, Bürger- und Ordnungsamt

Erwerbstätigkeit und Arbeitsmarkt

Arbeitslose		Januar		Februar		März		1. Quartal	
		2022	2021	2022	2021	2022	2021	2022	2021
Bestand	insgesamt	7 951	8 228	7 983	8 380	7 721	8 225		
	männlich	4 535	4 836	4 565	4 879	4 425	4 826		
	weiblich	3 416	3 392	3 418	3 501	3 296	3 399		
	Ausländer:innen	2 591	2 634	2 613	2 623	2 517	2 572		
	Schwerbehinderte	314	342	329	354	336	344		
	unter 20 Jahre	110	141	106	144	114	124		
	unter 25 Jahre	622	711	620	767	576	751		
	55 Jahre und älter	1 557	1 514	1 559	1 551	1 531	1 511		
	Langzeitarbeitslose	3 622	3 549	3 614	3 612	3 526	3 664		
offene Stellen		1 400	1 078	1 372	1 105	1 482	1 107		
Arbeitslosenquote ³⁾	insgesamt	13,2%	13,6%	13,3%	13,8%	12,8%	13,6%		
	männlich	13,5%	14,4%	13,6%	14,5%	13,2%	14,3%		
	weiblich	12,8%	12,6%	12,8%	13,0%	12,4%	12,6%		

Sozialleistungen

Sozialhilfe (SGB XII und AsylbLG)		Januar		Februar		März		1. Quartal	
		2022	2021	2022	2021	2022	2021	2022	2021
Leistungsempfänger:innen ⁴⁾									
	Hilfe zum Lebensunterhalt	571	577	578	575	573	590		
	Grundsicherung	3 181	3 182	3 155	3 174	3 203	3 203		
	Hilfen zur Gesundheit	1 042	988	1 035	964	2 211	969		
	Hilfe zur Pflege	671	718	651	714	638	711		
	sonstige Leistungen nach dem SGB XII	101	121	96	117	92	113		
	Leistungen nach dem AsylbLG	1 059	1 008	1 069	1 005	2 265	1 007		
	Hilfen nach dem SGB IX	2 022	1 740	2 031	1 728	2 044	1 720		

Gesundheitswesen

Krankenhäuser		Januar		Februar		März		1. Quartal	
		2022	2021	2022	2021	2022	2021	2022	2021
Krankenpflegetage in Krankenanstalten		24 485	22 667	22 026	21 836	25 293	23 674	71 804	68 177
	Klinikum Bremerhaven Reinkenheide	18 862	17 054	16 832	16 485	19 346	18 411	55 040	51 950
	AMEOS Klinikum Mitte Bremerhaven	2 543	3 045	2 140	2 768	2 626	2 712	7 309	8 525
	AMEOS Klinikum Am Bürgerpark	3 080	2 568	3 054	2 583	3 321	2 551	9 455	7 702

Versorgung

Versorgung		Januar		Februar		März		1. Quartal	
		2022	2021	2022	2021	2022	2021	2022	2021
Lebensmittelüberwachungs-, Tierschutz- und Veterinär Dienst (LMTVet)									
	gewerbliche Schlachtungen	5 860	7 123	5 514	6 641	6 330	7 733	17 704	21 497
Seefischmarkt Bremerhaven									
	Auktionsumschlag in t	225	87	316	123	296	235	837	445

1. Quartal 2022

Magistrat der Stadt Bremerhaven, Bürger- und Ordnungsamt

noch Freizeit und Kultur

Stadtbibliothek	Januar		Februar		März		1. Quartal	
	2022	2021 ⁶⁾	2022	2021 ⁶⁾	2022	2021 ⁶⁾	2022	2021 ⁶⁾
Bestand der Medien insgesamt	135 854	141 695	135 797	140 118	135 369	138 419		
ausgeliehene Medien	28 429	21 470	53 482	11 539	27 637	19 953	109 548	52 962
Besucher:innen	12 461	6 195	10 558	3 303	11 334	5 809	34 353	15 307
Veranstaltungen	23	-	24	-	44	-	91	-

Besucher:innen in Museen u. a.	Januar		Februar		März		1. Quartal	
	2022	2021 ⁶⁾	2022	2021 ⁶⁾	2022	2021 ⁶⁾	2022	2021 ⁶⁾
Deutsches Auswandererhaus	4 586	-	4 704	-	6 670	-	15 960	-
Deutsches Schifffahrtsmuseum	553	-	718	-	1 842	72	3 113	72
Freilichtmuseum Bremerhaven	-	-	-	-	298	-	298	-
Historisches Museum Bremerhaven	794	-	814	-	873	157	2 481	157
Klimahaus Bremerhaven 8° Ost ⁷⁾	16 336	49	15 015	103	18 131	56	49 482	208
Kunsthalle/Kunstmuseum	255	-	339	-	250	2	844	2
Technikmuseum U-Boot "Wilhelm Bauer"	-	-	-	-	2 393	-	2 393	-
Zoo am Meer	11 880	-	10 928	-	22 125	10 633	44 933	10 633

Fußnoten

- ¹⁾ inkl. sonstiger bestandsrelevanter Veränderungen
- ²⁾ Die Angaben zum Ortsteil Luneplate sind in den Angaben zum Ortsteil Fischereihafen enthalten.
- ³⁾ bezogen auf alle zivilen Erwerbspersonen
- ⁴⁾ Mehrfachnennungen möglich
- ⁵⁾ inkl. Fehlalarmierungen
- ⁶⁾ Aufgrund des Coronavirus zeitweise geschlossen.
- ⁷⁾ inkl. Verkauf von Online-Tickets für andere Zeiträume

Zeichenerklärungen

- * = vorläufiges Ergebnis
- = Zahlenwert ist genau null (nichts)
- . = Zahlenwert ist unbekannt oder geheim zu halten

Impressum:

Magistrat der Stadt Bremerhaven, vertreten durch den Oberbürgermeister Melf Grantz
Postfach 21 03 60, 27524 Bremerhaven

Hausanschrift Verwaltungszentrum (Stadthäuser 1 - 6)
Hinrich-Schmalfeldt-Straße, 27576 Bremerhaven

Verantwortliche Dienststelle:

Bürger- und Ordnungsamt, Statistik und Wahlen (91/8)
Hinrich-Schmalfeldt-Straße 42
27576 Bremerhaven
Tel.: 0471 590-2296
Fax: 0471 590-2654
E-Mail: statistik at magistrat.bremerhaven.de

Lizenz:



Die Texte dieser Publikation stehen grundsätzlich unter der Lizenz „Creative Commons Namensnennung – Nicht kommerziell – Keine Bearbeitung 3.0 (CC BY-NC-ND 3.0)“.